



COMISIYNYDD
HEDDLU A THROSEDDU
DYFED-POWYS
POLICE AND CRIME
COMMISSIONER

COMISIYNYDD HEDDLU A THROSEDDU DYFED-POWYS

CYNLLUN HEDDLU A THROSEDDU 2017-2021

DIOGELU EIN CYMUNEDAU GYDA'N GILYDD



Rhagair y Comisiynydd	1
Ynghylch y cynllun hwn	2
Sut y datblygwyd y cynllun hwn	3
Rolau a chyfrifoldebau	4
Egwyddorion trosglwyddo	5
Yr ardal leol a'r bobl yr ydym yn eu gwasanaethu	9
Blaenoriaeth 1: Cadw ein cymunedau'n ddiogel	11
Blaenoriaeth 2: Diogelu'r rhai agored i newid	13
Blaenoriaeth 3: Amddiffyn ein cymunedau rhag bygythiadau difrifol	16
Blaenoriaeth 4: Cysylltu gyda chymunedau	18
Sut y byddaf yn monitro cynnydd	20
Adnoddau	21
Gwasanaethau a gomisiynwyd a grantiau	22
Geirfa	23

Fel eich Comisiynydd, diogelwch yr holl breswylwyr a wasanaethir gan Heddlu Dyfed-Powys yw fy mlaenoriaeth. Drwy'r Cynllun hwn, rwyf wedi gosod y cyfeiriad strategol a'r blaenoriaethau ar gyfer Heddlu Dyfed-Powys yn ystod fy nghyfnod yn y swydd hon, ac rwyf yn edrych ymlaen at weithio'n agos gyda'r Prif Gwnstabl i gyflawni fy amcanion.

Rwyf wedi ymroi i gynrychioli ac ymgysylltu'n llawn gyda chymunedau a byddaf yn gweithredu fel llais y cyhoedd ar bob mater heddlu a throseddau. Rwyf wedi cyfarfod â nifer o grwpiau cymunedol, aelodau o'r cyhoedd, partneriaid a rhanddeiliaid eraill yn ystod ychydig fisoedd cyntaf fy nghyfnod yn y swydd, ac rwyf yn addo parhau'r trafodaethau gweithredol ac agored hyn gyda chi er mwyn sicrhau bod pryderon lleol, rhanbarthol a chenedlaethol yn cael eu deall.

Mae gweithio mewn partneriaeth yn sylfaenol i drosglwyddo ymagwedd gydgyssylltiedig i fynd i'r afael â'r heriau sy'n wynebu pob gwasanaeth cyhoeddus, megis gostyngiad o ran cyllid, amrywiaeth gynyddol ein poblogaeth a datblygiadau cyflym mewn technoleg. Byddaf yn gweithio'n agos gyda phartneriaid diogelwch cymunedol a chyfiawnder troseddol er mwyn sicrhau bod gwasanaethau yn effeithiol ac yn effeithlon wrth gadw pobl yn ddiogel, cefnogi dioddefwyr a dod â phobl gerbron llys. Gyda'n partneriaid, byddaf yn archwilio cyfleoedd ar gyfer cyd-gomisiynu gwasanaethau i helpu gwneud ein cymunedau'n ddiogelach.

Os nad yw'r cyhoedd yn ymddiried yn yr heddlu i weithredu'n deg ac yn foesegol maent yn llai tebygol o gynorthwyo'r heddlu i gynnal y gyfraith. Mae ymddiriedaeth a hyder yng ngwasanaeth yr heddlu yn bwysig iawn i mi a byddaf yn parhau i fonitro mesurau hyder y cyhoedd yn agos.

Rwyf yn hyderus y bydd hyn, yn ei dro, yn arwain at well gwasanaeth i chi'r cyhoedd ac edrychaf ymlaen at eich gwasanaethu fel y Comisiynydd Heddlu a Throseddau, gan gydweithio i ddiogelu ein cymunedau.



Mae archwiliadau diweddar gan Arolygiaeth Cwnstabiliaeth Ei Mawrhydi (ACEM) wedi graddio Heddlu Dyfed-Powys ar lefel 'angen gwelliant' ar draws nifer o feysydd.



Mae'r canfyddiadau o'r archwiliadau hyn yn tanlinellu maint yr her sydd o fy mlaen i fel Comisiynydd ac, yn wir, y Prif Gwnstabl. Fy uchelgais yw gweld Heddlu Dyfed-Powys yn dychwelyd i fod yn heddlu arweiniol yng Nghymru a Lloegr.

Dafydd Llywelyn
Comisiynydd Heddlu a
Throseddau Dyfed-Powys

Mae'r Cynllun Heddlu a Throseddau hwn yn gosod fy mlaenoriaethau ac yn manylu ar y modd y bydd cynnydd yn cael ei fesur. Yn gryno, fy mlaenoriaethau yw:

- ★ Cadw ein cymunedau'n ddiogel;
- ★ Diogelu'r rhai agored i newid;
- ★ Amddifyn ein cymunedau rhag bygythiadau difrifol; a
- ★ Chysylltu gyda chymunedau.

Yn cefnogi blaenoriaethau'r Cynllun Heddlu a Throseddau mae nifer o egwyddorion trosglwyddo allweddol:

- ★ Cefnogi dioddefwyr;
- ★ Ymgysylltu â'r cyhoedd;
- ★ Gweithio gyda'n gilydd;
- ★ Arweinyddiaeth gadarn; a
- ★ Darparu gwerth am arian



Ein gweledigaeth

Diogelu ein cymunedau gyda'n gilydd.

Ein cenhadaeth

Gweithio gyda'n gilydd i ddarparu gwasanaeth o'r radd flaenaf sy'n weledol ac yn hygyrch, gan sicrhau bod ein cymunedau'n parhau'n ddiogel. Byddwn yno pan fydd ar y cyhoedd ein hangen a byddwn yn gweithredu gyda thegwch a pharch ym mhob peth a wnawn.

Ein gwerthoedd

Atebolrwydd, uniondeb, bod yn agored, tegwch, arweinyddiaeth, parch, gonestrwydd, gwrthrychedd, anhunanoldeb.

Mae'r Cynllun Heddlu a Throseddau yn adlewyrchu'r cyfleoedd, risgiau a heriau allweddol o ran plismona ar sail genedlaethol, ranbarthol a lleol.

Yn cefnogi'r Cynllun Heddlu a Throseddau hwn mae Cynllun Trosglwyddo sy'n nodi'r modd y mae plismona'n cael ei drosglwyddo yn unol â blaenoriaethau'r Cynllun Heddlu a Throseddau. Mae'r Cynllun Trosglwyddo yn cynnwys mesurau a fydd yn caniatáu i mi fonitro perfformiad. Mae'r amcanion o fewn y Cynllun Trosglwyddo yn cael eu blaenoriaethu ar sail tymor byr, tymor canolig a hirdymor.

Mae'r Cynllun Heddlu a Throseddau (y cyfeirir ato o hyn ymlaen fel y 'Cynllun') yn nodi'r adnoddau sydd ar gael i'r Prif Gwnstabl gyflawni plismona gweithredol ac yn disgrifio fy mwriad i gysoni'r gyllideb comisiynu gyda'r themâu allweddol a'r blaenoriaethau strategol a geir o fewn y Cynllun.

Mae'r Cynllun yn ymestyn dros fy nghyfnod yn y swydd, ond bydd yn cael ei adolygu'n flynyddol i sicrhau bod eich gwasanaeth heddlu'n parhau i fod yn ymatebol i gygythiadau a materion sy'n dod i'r amlwg.

Mae fy mlaenoriaethau wedi eu seilio ar fy ngwybodaeth bersonol, broffesiynol ac ymarferol ac y maent wedi eu ffurfio gan y cyhoedd a rhanddeiliaid lleol. Maent hefyd yn ategu blaenoriaethau rhanbarthol a chenedlaethol.

Rwyf yn ymroddedig i gyfarfod â chymaint o bobl â phosibl er mwyn sicrhau fy mod yn deall y materion sy'n bwysig i chi. Hyd yma, rwyf wedi cyflawni hyn drwy ymgynghori'n eang i gasglu barn y cyhoedd, y sector breifat, staff a swyddogion yr heddlu a'u grwpiau cynrychiadol.

Rwyf hefyd wedi ymgynghori gyda phartneriaid diogelu'r gymuned a chyfiawnder troseddol i sicrhau fy mod yn deall eu blaenoriaethau'n llawn, ac rwyf wedi cydweithio'n agos gyda'r Prif Gwnstabl a'r Panel Heddlu a Throsedd wrth ddatblygu fy Nghynllun.

Bu ystod o dystiolaeth yn sail i'r Cynllun hwn, gan gynnwys:

- ★ Asesiad Strategol a Strategaeth Reoli Heddlu Dyfed-Powys;
- ★ Blaenoriaethau Partneriaeth Diogelwch y Gymuned;
- ★ Deddf Llesiant Cenedlaethau'r Dyfodol (Cymru) 2015;
- ★ Blaenoriaethau Bwrdd y Gwasanaeth Cyhoeddus;
- ★ Yr asesiad Strategol Cenedlaethol a'r Gofyniad Plismona Strategol; a
- ★ Archwiliadau Effeithiolrwydd, Effeithlondeb a Chyfreithlondebyr Heddlu (EECH/PEEL) Arolygiaeth Cwnstablath ei Mawrhydi (ACEM)

Yn Nhachwedd 2016, lansiodd Prif Gwnstabiliaid yr Heddlu a Chomisiynwyr Heddlu a Throsedd eu gweledigaeth ar gyfer plismona dros y deng mlynedd nesaf. Mae 'Gweledigaeth Plismona 2025' yn canolbwyntio ar drawsffurfio plismona a'r defnydd o adnoddau er mwyn ymdrin â'r cyfleoedd a'r heriau sy'n wynebu plismona yn y dyfodol. Mae 'Gweledigaeth Plismona 2025' yn nodi pum blaenoriaeth:

- ★ Plismona lleol yn parhau'n sylfaen plismona ym Mhrydain ond gyda llawer mwy o integreiddio gydag asiantaethau eraill a chanolbwyntio ar ymyrraeth gynnar;
- ★ Bydd medrau arbenigol yn cael eu trosglwyddo drwy rwydwaith, gan eu gwneud yn fwy fforddiadwy;
- ★ Bydd swyddogion yr heddlu yn cael eu hyfforddi i ymateb i'r cynnydd mewn gweithredu troseddol ar-lein a bydd y cyhoedd yn gallu dewis cofnodi trosedd ar-lein;
- ★ Darparu'r sgiliau a'r grymoedd sydd eu hangen ar y gweithlu l ymdrin â heriau'r dyfodol a gwneud plismona'n fwy cynrychiadol o'i gymunedau; a
- ★ Chyfuno swyddogaethau cefnogi busnes, fel TG ac Adnoddau Dynol gyda heddluoedd neu bartneriaid eraill.

Byddaf yn adolygu fy Nghynllun yn flynyddol i sicrhau ei fod yn addas i'r diben o drosglwyddo'r diwygiadau a nodwyd yn 'Gweledigaeth Plismona 2025'.

Oeddech chi'n gwybodar gyfartaledd, derbynnodd Heddlu Dyfed-Powys 821 o alwadau '999' bob wythnos yn 2016.

Mae gan Gomisiynwyr Heddlu a Throseddau nifer o ddyletswyddau statudol gan gynnwys:

- ✦ Gosod y cyfeiriad strategol a'r blaenoriaethau ar gyfer y Llu;
- ✦ Cynrychioli ac ymgysylltu gyda chymunedau a gweithredu fel llais y cyhoedd ar faterion plismona a throseddau;
- ✦ Gweithio'n agos gyda phartneriaid diogelwch cymunedol a chyfiawnder troseddol er mwyn sicrhau bod y System Cyfiawnder Troseddol ehangach yn effeithiol ac yn effeithlon wrth gadw pobl yn ddiogel, cefnogi dioddefwyr a dod â phobl gerbron llys;
- ✦ Comisiynu gwasanaethau i helpu gwneud cymunedau'n ddiogel a chefnogi dioddefwyr a phobl fregus eraill;
- ✦ Dal y Prif Gwnstabl i gyfrif am drosglwyddo gwasanaethau heddlu yn effeithiol;
- ✦ Penodi, ac os oes angen, diswyddo'r Prif Gwnstabl;
- ✦ Ymdrin â chwynion ac unrhyw faterion disgyblu eraill yn ymwneud â'r Prif Gwnstabl;
- ✦ Gosod praesept blynyddol yr heddlu a chyllideb yr heddlu;
- ✦ Cyhoeddi Cynllun Heddlu a Throseddau ac Adroddiad Blynyddol; a
- ✦ Gweithio'n agos â'r Panel Heddlu a Throseddau i'w caniatáu i graffu'n effeithiol a chefnogi gwaith Comisiynydd yr Heddlu a Throseddau.

Y Prif Gwnstabl sy'n gyfrifol am ddiogelu ein cymunedau drwy ddarparu plismona effeithlon, effeithiol ac ymatebol.

Y Prif Gwnstabl sy'n gyfrifol am wneud penderfyniadau gweithredol, rheoli adnoddau a gwariant yr heddlu ac am ymchwilio i gwynion a materion ymddygiad yn erbyn swyddogion a staff yr heddlu.

Mae'r Panel Heddlu a Throseddau yn banel annibynnol wedi ei ffurfio o aelodau a enwebwyd gan awdurdodau lleol ac aelodau annibynnol.

Bydd y Panel yn:

- ✦ Craffu ar benderfyniadau'r Comisiynydd Heddlu a Throseddau ar ran y cyhoedd;
- ✦ Cefnogi'r Comisiynydd i weithredu ei swyddogaethau'n effeithiol;
- ✦ Adolygu a gwneud argymhellion ar ddrafftiau Cynllun Heddlu a Throseddau ac Adroddiad Blynyddol y Comisiynydd;
- ✦ Adolygu a gwneud argymhellion ar gynigion mewn perthynas â'r praesept plismona a'r gyllideb ddrafft flynyddol;
- ✦ Ymdrin â chwynion ynghylch y Comisiynydd a'u datrys; a
- ✦ Chynnal gwrandawiadau cadarnhau ar gyfer penodiadau arfaethedig swyddogion statudol y Prif Gwnstabl a'r Comisiynydd.

Yn graidd i'm cynllun mae nifer o egwyddorion trosglwyddo allweddol.

Cefnogi dioddefwyr

Gall drosedd ac ymddygiad gwrthgymdeithasol arwain at ganlyniadau dinistriol i ddiodefwyr. Rydw i eisiau gwella profiad diodefwyr a byddaf yn comisiynu gwasanaethau diodefwyr i sicrhau eu bod yn derbyn cefnogaeth i ymdopi a dod dros effaith trosedd.

Mae'n angenrheidiol fod diodefwyr trosedd yn gwybod pa wybodaeth a chefnogaeth sydd ar gael iddynt. Mae'r Cod Ymarfer Diodefwyr yn nodi'r gwasanaethau y gall diodefwyr trosedd ddisgwyl eu derbyn a'r safonau gofynnol y mae'n rhaid i wasanaethau eu bodloni. Y mae'r Prif Gwnstabl a minnau'n dymuno sicrhau bod diodefwyr yn cael eu cefnogi a bod ganddynt fynediad rhwydd at wybodaeth ynghylch yr ystod o wasanaethau penodol sydd ar gael iddynt.

Byddaf yn gweithio'n agos gydag asiantaethau eraill drwy'r Bwrdd Cyfiawnder Troseddol i:

- ✦ Ddatblygu System Cyfiawnder Troseddol mwy effeithiol ac ymatebol a sicrhau'r gwasanaeth a'r canlyniadau gorau posibl i ddiodefwyr;
- ✦ Dod â throseddwr gerbron y llys ac ymdrin ag achosion sylfaenol er mwyn atal troseddau pellach; ac
- ✦ Archwilio ymagweddau cyfiawnder adferol yn lle dedfrydau carchar a sancsiynau ffurfiol.

Dywedoch chi.... gweithio gyda phartneriaid lleol a chenedlaethol i gadw pobl a chymunedau'n ddiogel.

Ymyrraeth Cyfiawnder Adferol (CA) yw unrhyw broses lle mae'r diodefwyr a'r troseddwr gyda'i gilydd yn datrys sut i ymdrin â chanlyniadau trosedd. Mae CA yn galluogi diodefwyr i siarad am effaith y drosedd ar eu bywydau a dod i ddeall yr hyn a ddigwyddodd. Mae CA yn cynnig dulliau amgen o ymdrin â theimladau diodefwyr mewn modd cysurion sy'n addas iddynt. Mae cymryd rhan mewn cyfiawnder adferol yn wirfoddol.

Yn ystod 2017, mae'r Prif Gwnstabl a minnau'n bwriadu datblygu arferion Cyfiawnder Adferol ymhellach, gan adeiladu ar arfer da presennol.

Ymgysylltu â'r cyhoedd

Fel eich cynrychiolydd, byddaf yn ymgysylltu â chymunedau lleol i sicrhau bod fy mhenderfyniadau wedi eu seilio ar ddealltwriaeth lawn o'r materion sy'n effeithio arnynt ac sy'n bwysig iddynt. Bydd fy nhîm ymgysylltu yn gweithredu fel fy eiriolwyr, gan ddarparu'r cyswllt sy'n fy ngalluogi i ddeall, gwrandao ac ymateb i anghenion lleol.

Byddaf yn ymgymryd â nifer o weithgareddau er mwyn hwyluso cyfathrebu agored gyda'r cyhoedd, partneriaid a rhanddeiliaid. Rwyf eisiau i'r cyhoedd gydweithio gyda fi ar faterion plismona lleol a chyfiawnder troseddol fel ein bod yn mynd ati gyda'n gilydd i ymdrin â phroblemau a'u datrys.

Byddaf yn sicrhau bod fy mhenderfyniadau sy'n effeithio'n sylweddol ar gymunedau yn agored ac yn dryloyw. Bydd cymunedau'n cael cynnig y cyfle i fod yn sail i benderfyniadau allweddol.

Rwyf eisiau i'r cyhoedd gael ffydd a hyder yn yr heddlu, a byddaf yn gweithio gyda'r Prif Gwnstabl i ddatblygu gweithgareddau cyfathrebu sy'n cynyddu'r cyfle i'r cyhoedd a'r heddlu gysylltu gyda'i gilydd.

Gweithio gyda'n gilydd

Er bod yr heddlu'n chwarae rôl allweddol, mae cadw ein cymunedau'n ddiogel yn dasg na ellir ei chyflawni gan un asiantaeth yn unig. Rhaid i bartneriaid gydweithio i atal trosedd, gostwng aildrosedd a diogelu ein cymunedau.

Mae gan fy Swyddfa i a Heddlu Dyfed-Powys drefniadau partneriaeth hir-sefydledig mewn lle. Rwyf eisiau cryfhau ein cysylltiadau gyda phartneriaid. Byddaf yn parhau i ymgysylltu'n weithredol gyda Byrddau Gwasanaethau Cyhoeddus i ddatblygu dulliau ataliol ac ymyrraeth gynnar sy'n cefnogi cymunedau diogelach a mwy cydlynus. Byddaf yn parhau i weithio gyda'r heddlu a phartneriaid i ddeall galwadau'r presennol a'r dyfodol. Bydd hwn yn datblygu cyfleoedd ar gyfer cydweithio ar faterion sy'n effeithio ar nifer o wasanaethau cyhoeddus fel camddefnyddio sylweddau, ymddygiad gwrthgymdeithasol ac iechyd meddwl.

Yn ogystal â blaenoriaethau lleol, mae rhai bygythiadau a meysydd plismona sy'n galw am ymateb cenedlaethol neu gyfanredol ar draws heddluoedd. Byddaf yn gweithio gyda phartneriaid rhanbarthol a chenedlaethol a'r Prif Gwnstabl i sicrhau fod gan Heddlu Dyfed-Powys y gallu a'r medrusrwydd i amddiffyn y cyhoedd rhag niwed difrifol, a bod y sgiliau arbenigol sydd eu hangen i ymateb i ddigwyddiadau difrifol ar lefel lleol a chenedlaethol mewn lle.

Oeddech chi'n gwybod....recordiwyd 437 o droseddau gan Heddlu Dyfed-Powys bob wythnos yn 2016.

Mae'r Prif Gwnstabl a mi wedi cytuno ar y modd y byddwn yn lleihau effaith ein sefydliadau ar yr amgylchedd.

Mae amcanion allweddol yn cynnwys:

- Gostwng ein defnydd o ynni a dŵr a datblygu cyfleoedd i ddefnyddio ynni a gynhyrchir gan ffynonellau adnewyddadwy;
- Bod yn rhagweithiol wrth adnabod technolegau adnewyddadwy a fydd yn gostwng ein hól troed carbon;
- Gweithio gyda chyflenwyr i annog gwelliannau cynaladwyedd ar draws y gadwyn gyflenwi;
- Gostwng gwastraff ac archwilio ac annog cyfleoedd ar gyfer ailgylchu; a
- Lleihau'r defnydd o danwydd, gostwng teithio ar gyfer busnes ac annog dulliau eraill yn hytrach na defnyddio car.

Oeddech chi'n gwybod....mae bron 25% o'r holl alwadau am wasanaeth i Heddlu Dyfed-Powys yn ymwneud â phryderon ynghylch lles neu ddiogelwch unigolyn. Oddeutu 12% yn unig o'r holl alwadau am wasanaeth Heddlu Dyfed-Powys sy'n ymwneud â throsedd. Mae 11% o alwadau am gymorth yr heddlu'n ymwneud ag ymddygiad gwrthgymdeithasol ac 16% yn ymwneud â digwyddiadau traffig y ffyrdd a tharfu.

Mae Deddf Llesiant Cenedlaethau'r Dyfodol (Cymru) 2015 yn cyfeirio cyrff cyhoeddus i feddwl mwy am yr hirdymor, gweithio'n well gyda phobl a gyda'i gilydd, edrych i atal problemau a chymryd ymagwedd mwy cydgysylltiedig i greu Cymru rydym i gyd eisiau byw ynddi, nawr ac yn y dyfodol.

Y saith nod llesiant yw:

- ✦ Cymru lewyrchus
- ✦ Cymru gydnerth
- ✦ Cymru iachach
- ✦ Cymru o gymunedau cydlynus
- ✦ Cymru sy'n fwy cyfartal
- ✦ Cymru sy'n gyfrifol ar lefel fyd-eang
- ✦ Cymru â diwylliant bywiog lle mae'r Gymraeg yn ffynnu

Yr egwyddorion allweddol sy'n sail i'r Ddeddf yw:

- ✦ Cynllunio hirdymor
- ✦ Atal
- ✦ Integreiddio
- ✦ Cydweithio
- ✦ Cynnwys

Rwyf yn llwyr ymroddedig i'r egwyddorion hyn a byddaf yn ystyried yr effaith y gallai fy mhenderfyniadau ei gael ar bobl sy'n byw eu bywydau yng Nghymru a'u heffaith ar genedlaethau'r dyfodol.

Gall weithgareddau atal, er enghraifft, gymryd blynyddoedd neu genedlaethau i ddwyn ffrwyth ac rwyf yn hyderus y bydd gweithredu fy mlaenoriaethau'n cael effaith gadarnhaol ar y dyfodol.

Arweinyddiaeth gadarn

Er mwyn cyflawni fy mlaenoriaethau, mae'n rhaid i mi edrych o'r tu allan ar y sefydliad er mwyn sicrhau ei fod yn ateb y gofyn ac mewn safle cadarn i gyflawni'r weledigaeth, cenhadaeth a gwerthoedd a rannwn. Er fy mod yn hyderus fod y bobl sy'n gwasanaethu ein cymunedau'n gallu trosglwyddo fy amcanion strategol gyda phroffesiynoldeb ac uniondeb, credaf fod angen gwaith pellach i gefnogi'r gweithlu. Yn ystod fy nghyfnod yn y swydd, bydd y Prif Gwnstabl a minnau'n canolbwyntio ar ddatblygiad strategol Heddlu Dyfed-Powys, gan wneud ein gweledigaeth a'n disgwyliadau'n eglur i swyddogion a staff. Byddwn yn:

- ✦ Meithrin ymagwedd arweiniol ar draws pob lefel o'r sefydliad, gan ddatblygu diwylliant lle y mae staff yn teimlo bod ganddynt y cymhelliant, y cysylltiad â'r grym i wneud gwahaniaeth;
- ✦ Cefnogi datblygiad plismona fel proffesiwn drwy fuddsoddi yn ein staff i ddatblygu eu sgiliau, eu profiad a'u medrau;
- ✦ Adnabod a datblygu dawn er mwyn sicrhau bod y bobl gywir yn y swyddi cywir ar yr amser cywir;
- ✦ Hyrwyddo'r fframwaith Cod Moesegol a sicrhau bod safonau ymddygiad yn sail i bolisi ac ymarfer yr Heddlu; a
- ✦ Hyrwyddo diwylliant cadarnhaol ar draws y sefydliad i sicrhau trosglwyddo'r amcanion a gynhwysir yn ein Cynlluniau Cydraddoldeb Strategol, yn benodol bod staff a swyddogion yn ymddwyn yn deg ac yn ddiduedd ac nad ydynt yn gwahaniaethu mewn unrhyw ffordd.

Trosglwyddo gwerth am arian

Mae pob llu'n heddlugwynebu heriau ariannol, a hynny nid yn unig o ganlyniad i bwysau cyllidol ond hefyd oherwydd natur newidiol y galw ar wasanaethau plismona.

Gyda datblygiadau mewn technoleg, mae plismona nawr yn wynebu'r her o ymdrin â throseddau mwy cymhleth fel Seiberdrosedd, twyll ar-lein a cham-fanteisio'n rhywiol ar blant. Mae bygythiadau datblygol o ganlyniad i derfysgaeth a radicleiddio yn galw am ymrwymiad adnoddau llawer yn fwy ar lefel cenedlaethol a rhanbarthol. Mae mwy o amser yn cael ei dreulio'n amddiffyn ein rhai fwyaf agored i niwed, fel y rhai hynny sy'n dioddef salwch meddwl, unigolion coll a'r rhai hynny sydd mewn perygl o gael eu cam-drin.

Byddaf yn archwilio cyfleoedd i weithio ar y cyd gyda heddluoedd eraill a phartneriaid i gynyddu gallu a medrusrwydd gwasanaethau plismona fel y bydd cydnerthedd gweithredol yn cael ei ehangu i'r eithaf. Byddaf yn sicrhau bod mentrau a phrosiectau newydd yn cael eu monitro a'u hadolygu'n agos fel y gallwn ein sicrhau ein hunain eu bod yn trosglwyddo'u canlyniadau arfaethedig mewn modd amserol a chosteffeithlon.

Mae Heddlu Dyfed-Powys eisoes wedi dechrau buddsoddi'n sylweddol mewn technoleg i wella effeithlonrwydd a moderneiddio ein gwasanaethau. Byddaf yn gweithio gyda'r Prif Gwnstabl i ehangu'r defnydd o dechnoleg i'r eithaf er mwyn gwella effeithlonrwydd ymhellach a darparu gwasanaethau mwy ymatebol i'r cyhoedd.

Yn Ionawr 2017, cynhaliais gyfarfod cyntaf fy Mwrdd Ymchwil. Rôl y Bwrdd Ymchwil yw goruchwyllo rhaglen o ymchwil i ategu a gwerthuso datblygiadau ar draws ardal Heddlu Dyfed-Powys.

Mae ymchwil yn ein helpu i ddeall a yw ein gweithgareddau plismona yn effeithiol ac yn effeithlon, a gall ein cynorthwyo i adnabod meysydd lle y gallwn wella ein gwasanaethau drwy ymagwedd yn seiliedig ar dystiolaeth. Byddaf yn hyrwyddo rhannu arfer da ar draws yr Heddlu ac yn defnyddio ymchwil i wella'n penderfyniadau.

Oeddech chi'n gwybod....ar gyfartaledd, derbyniwyd 537 o alwadau diogelwch a lles y cyhoedd bob wythnos gan Heddlu Dyfed-Powys yn 2016.

Yn ddaearyddol, yr ardal a wasanaethir gan Heddlu Dyfed-Powys yw'r ardal heddlu mwyaf yng Nghymru a Lloegr ac y mae'n ymestyn ar draws 52% o dir Cymru.

★ Ein hardal

Ardal wledig yw hi'n bennaf, gydag ychydig o ardaloedd a chanddynt boblogaeth ddwys drefol. Mae gan yr ardal a wasanaethir gan Heddlu Dyfed-Powys ddiwydiant twristiaeth bywiog gyda'r haf yn denu nifer fawr o dwristiaid at ein harfordir hardd a'n tirlun prydfferth sy'n ymestyn dros filltiroedd lawer.

Beth mae hyn yn ei olygu i Heddlu Dyfed-Powys?

Mae'r ardal yn wynebu rhai heriau unigryw mewn cysylltiad â dau borthladd sylweddol a safleoedd ynni mawr yn Aberdaugleddau.

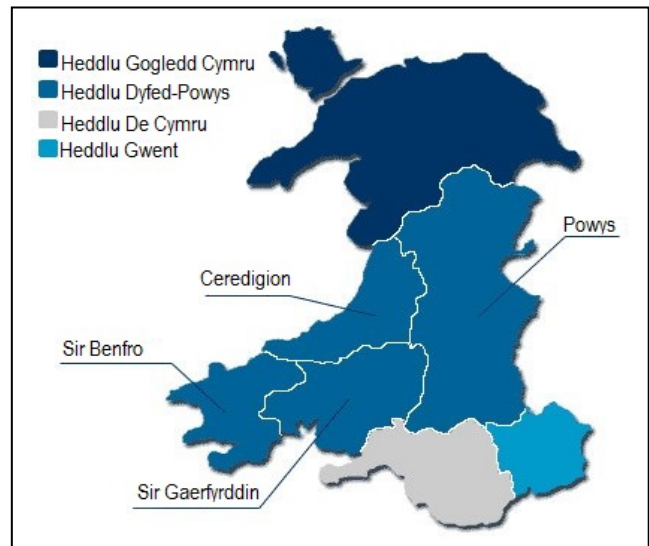
Mae'r arfordir hir, yr ardaloedd mawr mynyddig a'r niferoedd o gymunedau gwledig anghysbell yn peri heriau wrth gyfyngu llwybrau troseddol posibl.

Mae'r cynnydd yn y boblogaeth mewn ardaloedd twristaidd yn arwain at ei oblygiadau ei hun o ran trosedd, ymddygiad

Oeddech chi'n gwybod...mae gan yr ardal a wasanaethir gan Heddlu Dyfed-Powys dros 1 miliwn hectar o dir amaethyddol. Y mae hynny'n ychydig dros 4 mil milltir sgwâr o dir amaethyddol, sy'n cyfateb i 96% o'r ehangdir. www.gov.uk

Oeddech chi'n gwybod....mewn wythnos arferol yn 2016, derbyniwyd 58 achos o unigolion ar goll gan Heddlu Dyfed-Powys.

A oeddech chi'n gwybod....mae'n cymryd tua tair awr a chwarter i deithio 131 milltir mewn car o Aberdaugleddau i'r Trallwng. Dim ond 15 munud yn llai o amser teithio yw hwn na'r daith o Lanelli i Lundain, sy'n bellter o 200 milltir! Mae'r daith mwyaf uniongyrchol ar y trên o Aberdaugleddau i'r Trallwng yn cymryd ychydig yn llai na 6 awr.



★ Ein poblogaeth

Yn ôl data'r cyfrifiad diwethaf (2011), roedd poblogaeth breswyl y bedair sir a wasanaethir gan Heddlu Dyfed-Powys yn 515,114.

Mae'r boblogaeth yn bennaf yn wyn Prydeinig. Mae grwpiau lleiafrifoedd ethnig yn cyflawni ychydig dros 2% o'r boblogaeth. Mae Heddlu Dyfed-Powys yn gwasanaethu poblogaeth sy'n heneiddio. Yn ôl data'r Cyfrifiad diwethaf (2011), mae bron i hanner cyfanswm y boblogaeth breswyl yn 45 oed ac yn hŷn. Mae 22% o'r boblogaeth breswyl dros 65 oed.

Beth mae hyn yn ei olygu i Heddlu Dyfed-Powys?

Mae poblogaeth sy'n heneiddio, ac oedolion sy'n agored i niwed, yn cyflwyno galwadau penodol o ran plismona, yn enwedig mewn perthynas â bygythiad seiberdroseidd a thwyll. Mae cynllunio hir-dymor yn hanfodol er mwyn sicrhau fod gwasanaethau plismona'n addas ar gyfer poblogaeth sy'n heneiddio, a bod gan staff a swyddogion y wybodaeth a'r adnoddau priodol sydd eu hangen i gefnogi ein poblogaeth sy'n heneiddio.

Gall ein poblogaeth wledig wasgaredig brofi rhwystrau o ran cael mynediad i a defnyddio gwasanaethau plismona. Y mae'n rhaid i Heddlu Dyfed-Powys sicrhau bod gwasanaethau a gwybodaeth o fewn cyrraedd pob grŵp o fewn ein cymunedau a'u bod yn derbyn y lefel briodol o wasanaeth pan maent yn cael mynediad iddynt.

Ein hiaith

Gall 32% o'n cymunedau siarad Cymraeg; 18.6% ym Mhowys, 47.4% yng Ngheredigion, 43.9% yn Sir Gaerfyrddin a 19.3% yn Sir Benfro.

Beth mae hyn yn ei olygu i Heddlu Dyfed-Powys?

Mae'r Gymraeg yn gonglfaen i ethos swyddfa'r Comisiynydd Heddlu a Throseddu a hefyd yr heddlu wrth gynrychioli'r fro Gymraeg.

Mae'r Prif Gwnstabl wedi gwneud ymrwymiad personol i ddysgu'r Gymraeg. Byddaf yn gweithio'n agos gydag ef i annog swyddogion a staff nad ydynt yn medru'r Gymraeg i ddysgu'r iaith, yn enwedig mewn ardaloedd fel Ceredigion a Sir Gaerfyrddin lle mae cyfran uchel o'n cymunedau'n siarad Cymraeg.

A oeddech chi'n gwybod... Cyfuniad o'r geiriau 'hedd' a 'gwas' a roddodd i ni'r gair Cymraeg 'Heddwas', sef un sy'n cynnal neu'n gweini heddwch.

Er mwyn ein cynorthwyo i hyrwyddo'r Gymraeg, mae'r Prif Gwnstabl a minnau'n llwyr gofleidio'r newidiadau sy'n ofynnol gennym drwy Fesur y Gymraeg (Cymru) 2011. Mae'r ddeddfwriaeth hon yn darparu arweiniad ynghylch y modd y gallwn sicrhau nad ydym yn trin y Gymraeg yn llai ffafriol na'r Saesneg a'r modd y gallwn hyrwyddo a hwyluso defnydd o'r Gymraeg yn weithredol.

Byddaf yn gweithio gyda'r Prif Gwnstabl i ddatblygu dealltwriaeth glir o'r sgiliau ieithyddol llawn, gan gynnwys ieithoedd eraill, megis Pwyleg, o fewn Heddlu Dyfed-Powys er mwyn gwella a chael effaith ar ein gwasanaethau i'r cyhoedd.



Blaenoriaeth 1: Cadw ein cymunedau'n ddiogel

Yn ystod yr ychydig flynyddoedd diwethaf, mae ffigurau trosedd a gofnodir yn dangos fod gan Heddlu Dyfed-Powys y nifer lleiaf o droseddau a gofnodwyd fesul pen o'r boblogaeth o ran pob heddlu yng Nghymru a Lloegr.

Yn ogystal â blaenoriaethu atal trosedd ac ymddygiad gwrthgymdeithasol, byddaf yn canolbwyntio ar ddiogelwch ein ffyrdd, gan dargedu gyrrwyr anystyriol ac amddiffyn defnyddwyr y ffyrdd.

Mae trosedd lefel isel ac ymddygiad gwrthgymdeithasol yn achosi niwsans a niwed i gymunedau. Mae ymagweddau ataliol i leihau a rhwystro trosedd ac ymddygiad gwrthgymdeithasol yn well na delio â'u heffeithiau niweidiol.

Gyda'r heddlu a phartneriaid, byddaf yn:

- ✦ Comisiynu a hyrwyddo amrediad o brosiectau atal trosedd, ail-fuddsoddi mewn seilwaith teledu cylch cyfyng priodol a darparu ymateb effeithiol, cydgysylltiedig ac amserol i ymddygiad gwrthgymdeithasol;
- ✦ Hyrwyddo ymagweddau datrys problemau ar y cyd tuag at fynd i'r afael â throsedd, ymddygiad gwrthgymdeithasol a galw arall y mae modd ei atal;
- ✦ Torri'r cylch o aildroseddu a mynd i'r afael ag ymddygiad troseddwyd dirifol a chyfundrefnol drwy drosglwyddo rhaglenni rheoli troseddwyd ar gyfer oedolion phobl ifanc;
- ✦ Gostwng yr effaith a'r niwed a achosir i gymunedau drwy gamddefnydd sylweddau drwy gomisiynu gwasanaethau i gefnogi unigolion i ddod yn llai dibynnol ar sylweddau;
- ✦ Datblygu ymateb ar y cyd i drosedd yn ymwneud ag alcohol a hyrwyddo economi hwyr y nos diogelach;
- ✦ Gwella dealltwriaeth o drosedd gwledig a bywyd gwyllt, effaith hyn ar gymunedau gwledig a'r modd y gallwn gydweithio i amddiffyn ein hamgylchedd naturiol;

Rydw i eisiau i ddioddefwyr deimlo'n hyderus y gwrandewir arnynt ac y'u credir pan fyddant yn adrodd am drosedd. Dylai pob trosedd a digwyddiad gael eu cofnodi'n gywir wrth iddynt gael eu hadrodd. Rydw i eisiau i Heddlu Dyfed-Powys weithio gyda dioddefwyr i ostwng y nifer o droseddau nad ydynt yn cael eu hadrodd, yn enwedig y rhai hynny a all gael effaith ddinistriol ar unigolion agored i niwed, fel trosedd domestig, trosedd casineb a throseddau rhyw. Rwyf yn barod i weld cynnydd tymor byr yn y niferoedd o droseddau sy'n cael eu cofnodi tra bod Heddlu Dyfed-Powys yn gweithio i wella'r modd y mae'n cydymffurfio â safonau cenedlaethol ac yn gweithio gyda dioddefwyr i annog adrodd am drosedd.

- ✦ Datblygu ac ymgysylltu gyda chynlluniau 'Gwarchod' cymunedol i helpu gostwng trosedd a chreu cymunedau diogelach a chryfach;
- ✦ Gwneud y defnydd gorau o'n hadnoddau rheng flaen i fynd i'r afael â delio gyda throsedd a digwyddiadau yn rhagweithiol;
- ✦ Ystyried cyfleoedd i ostwng ofn trosedd ac ymddygiad gwrthgymdeithasol, yn enwedig ymhlith rhai agored i niwed a darparu gwybodaeth i'r cyhoedd ynghylch sut i rwystro'u hunain rhag dioddef trosedd;
- ✦ Gwella hyder y cyhoedd yn Heddlu Dyfed-Powys; a

Blaenoriaeth 1: Cadw ein cymunedau'n ddiogel

- ✦ Gweithio gydag ysgolion, colegau a sefydliadau ieuentid i atal ymddygiad troseddol ac erledigaeth a hyrwyddo dinasyddiaeth gadarnhaol ymhlith plant a phobl ifanc.

Mae llawer gormod o bobl yn cael eu lladd neu eu hanafu'n ddirifol ar ein ffyrdd.

Rydw i eisiau gweithio gyda phartneriaid i:

- ✦ Hyrwyddo gweithgareddau ac ymgyrchoedd diogelwch y ffyrdd er mwyn mynd i'r afael â phum prif achos gwrthdrawiadau traffig y ffyrdd angheuol; goryrru, alcohol, cyffuriau, defnyddio ffôn symudol a pheidio â gwisgo gwregys diogelwch;
- ✦ Cyllido cynlluniau diogelwch y ffyrdd a fydd yn mynd i'r afael ag ymddygiad ac agweddau ymhlith gyrwyr;
- ✦ Ymgysylltu gyda grwpiau defnyddwyr y ffyrdd i helpu codi ymwybyddiaeth o faterion diogelwch y ffyrdd ac annog cymunedau i gymryd rhan mewn mentrau diogelwch y ffyrdd;
- ✦ Gweithio gyda Llywodraeth Cymru a phartneriaid i sicrhau bod pob math o ddefnyddwyr ffyrdd, gan gynnwys beicwyr, marchogion a cherddwyr, yn ddiogel ar ein ffyrdd; a
- ✦ Monitro'r galw, amseroedd ymateb a chwynion er mwyn sicrhau bod gan yr Uned Plismona'r Ffyrdd adnoddau digonol a'u bod yn cael eu defnyddio'n effeithiol ar draws yr Heddlu.

Oeddech chi'n gwybodmewn wythnos arferol yn 2016, mynychodd Heddlu Dyfed-Powys 77 o wrthdrawiadau traffig y ffyrdd.



Dwedoch chi... amddiffyn ein ffyrdd rhag gyrru gwrthgymdeithasol a pheryglus.

Oeddech chi'n gwybod... Mae'r rhwydwaith ffyrdd a wasanaethir gan Heddlu Dyfed-Powys yn cynnwys dros 8,500 o filltiroedd o ffyrdd gyda dros 7,500 o filltiroedd o'r rhain wedi eu nodi'n is-ffyrdd. Dim ond 3 milltir o'r rhwydwaith ffyrdd sy'n draffordd. Ffynhonnell: www.gov.uk

Blaenoriaeth 2: Diogelu'r rhai agored i newid

Mae pawb yn haeddu byw'n ddiogel, heb niwed neu gamdriniaeth, ac ni ddylai oedran, ethnigrwydd, anabledd, iechyd, rhyw, cyfeiriadedd rhywiol, ailbennu rhywedd, crefydd a chred, priodas a phartneriaeth sifil na beichiogrwydd a mamolaeth amharu ar hynny. Mae'r bobl fwyaf agored i niwed mewn cymdeithas mewn perygl arbennig o ddod yn ddiodefwr trosedd ac ymddygiad gwrthgymdeithasol.

Mae diogelu pobl agored i niwed yn faes cymhleth sy'n galw am ymagwedd aml-asiantaeth. Byddaf yn gweithio gyda sefydliadau partner drwy'r Byrddau Gwasanaethau Cyhoeddus i ddiogelu plant a phobl ifanc, teuluoedd ac oedolion agored i niwed, gan ganolbwyntio ar fentrau atal ac ymyrraeth gynnar.

Dywedoch chi... amdiffyn pobl agored i niwed a diodefwr trosedd.

Rydw i'n croesawi'r cyfle i weithio gyda rhanddeiliaid allweddol a'r Prif Gwnstabl i:

- ✦ Adnabod y rhai hynny sydd mewn perygl o erledigaeth neu ailerledigaeth, a'r rhai hynny sydd mewn perygl o aildroseddu, drwy wella'r modd yr ydym yn rhannu gwybodaeth rhwng asiantaethau;
- ✦ Annog adrodd am drosedd casineb a digwyddiadau casineb a gweithio gyda sefydliadau sy'n trosglwyddo gwasanaethau cefnogi i ddiodefwr trosedd casineb;
- ✦ Cynyddu ymwybyddiaeth o dwyll a seiberdrosedd ymhlith y genhedlaeth iau a phobl hŷn, gan gynnwys sut i ddiogelu eu hunain rhag dioddef trosedd; a
- ✦ Gwella sgiliau a phrofiad swyddogion a staff yr heddlu fel y gallant adnabod ac ymdrin â phobl agored i niwed yn briodol.

Oeddech chi'n gwybod.... ar gyfartaledd, recordiwyd 90 o ddigwyddiadau i wneud â thrais gartref gan Heddlu Dyfed-Powys yn 2016.

Mae Heddlu Dyfed-Powys wedi gweld cynnydd yn y lefelau o ddigwyddiadau camdriniaeth ddomestig a throseddau treisgar a gofnodwyd yn y blynyddoedd diweddar.

Rydw i eisiau gwella'r ymateb i gamdriniaeth ddomestig a thrais ar sail rhywedd yn cynnwys trais corfforol, rhywiol a seicolegol a gweithio gyda phartneriaid i:

- ✦ Gomisiynu gwasanaethau cefnogi diodefwr sy'n cynnig cymorth emosiynol ac ymarferol i ddiodefwr camdriniaeth ddomestig a rhywiol i'w helpu i ymdopi ac i ddod dros eu profiad, a'u cefnogi i gyflawni'r canlyniad gorau posibl drwy'r system cyfiawnder troseddol;
- ✦ Parhau i fuddsoddi mewn gwasanaethau sy'n cefnogi, yn gostwng y perygl ac yn gwella diogelwch ar gyfer y rhai hynny sy'n dioddef camdriniaeth ddomestig;
- ✦ Deall natur a maint camdriniaeth ddomestig o fewn cymunedau a grwpiau oedran gwahanol, gan gynnwys canolbwyntio ar ddiogelu pobl hŷn rhag camdriniaeth ddomestig; ac
- ✦ Archwilio rhaglenni atal ar gyfer y rhai sy'n cyflawni camdriniaeth ddomestig i'w helpu i newid eu hagweddau a'u hymddygiad a datblygu perthnasau

Oeddech chi'n gwybod...

Mae 13% o bobl yng Nghymru sydd dros 16 oed yn nodi eu bod yn derbyn triniaeth iechyd meddwl.

Welsh Health Survey, 2015

Gall ganfyddiadau ynghylch trosedd ac ofn trosedd effeithio'n sylweddol ar ymddygiad ac iechyd meddwl unigolion, gan eu gwneud hyd yn oed yn fwy tebygol o ddiodef trosedd.

Er mwyn cefnogi dioddefwyr a throreddwyr gyda salwch meddwl byddaf yn:

- ✦ Gweithio gyda phartneriaid i wella ein dealltwriaeth o'r gofynion sydd yn gysylltiedig â salwch meddwl ac i ddatblygu ymateb mwy cydlynol i ddigwyddiadau'n ymwneud â salwch meddwl;
- ✦ Eiriol ymateb rhesymol a chymesur gan staff rheng flaen wrth ymdrin â phobl sy'n dioddef salwch meddwl;
- ✦ Ymgysylltu a gweithio gyda phobl sydd wedi byw gyda salwch meddwl er mwyn gwella ein dealltwriaeth o'r materion y maent yn eu hwynebu; a
- ✦ Chefnogi'r Prif Gwnstabl er mwyn sicrhau bod pobl sy'n dioddef salwch meddwl yn cael eu trin mewn canolfan iechyd ac nid yn cael eu cadw yn y ddalfa.

Oeddech chi'n gwybod... Prif Gwnstabl Heddlu Dyfed-Powys yw arweinydd yr heddlu ar draws Cymru a Lloegr o ran materion Iechyd Meddwl.

Mae nifer o achosion amlwg o gamdriniaeth rywiol a cham-fanteisio'n rhywiol ar blant mewn blynyddoedd diweddar wedi arwain at gynnydd sylweddol yn y nifer o droeddau rhywiol sy'n cael eu hadrodd, yn genedlaethol ac yn lleol.

Fy mlaenoriaethau yw:

- ✦ Archwilio opsiynau ar gyfer mentrau amlasiantaethol i atal ac amddiffyn pobl ifanc rhag dioddef cam-fanteisio a chamdriniaeth, gan ganolbwyntio ar fentrau ymyrraeth gynnar er mwyn cyfyngu'r difrod a achosir gan brofiadau plentyndod niweidiol;
- ✦ Gwella'r ymateb i'r plant hynny sydd mewn perygl o ddiodef cam-fanteisio rhywiol drwy adnabod a thargeddu troreddwyr; a
- ✦ Pharhau i gomisiynu gwasanaethau i gefnogi plant a phobl ifanc yr adroddwyd eu bod ar goll, gan wella'u dealltwriaeth o beryglon bod ar goll, a chymhelliannau posibl unigolion eraill sydd â rhan yn hynny.

Dywedoch chi..... Addysgu plant er mwyn eu hatal rhag dioddef a chyflawni trosedd.

Blaenoriaeth 2: Diogelu'r rhai agored i newid

Rydw i'n teimlo'n angerddol ynghylch adeiladu perthynas gadarn gyda phobl ifanc.

Rydw i eisiau deall yn well y ffactorau risg sy'n arwain pobl ifanc at drosedd ac anhrefn a'u helpu i wneud dewisiadau cadarnhaol mewn bywyd.

Yn ystod 2017, rwyf yn bwriadu gweithio gyda phartneriaid allweddol i:

- ✦ Ganolbwyntio ar raglenni atal wedi'u targedu sy'n lleihau'r perygl o bobl ifanc yn troseddu neu'n dioddef trosedd;
- ✦ Sicrhau bod cyllid ar gael i gefnogi prosiectau dargyfeiriol sy'n ymgysylltu â phobl ifanc ac yn eu cefnogi i gymryd rhan mewn gweithgareddau cymunedol;
- ✦ Gostwng y nifer o bobl ifanc sy'n mynd i mewn i'r System Cyfiawnder Troseddol;
- ✦ Deall yn well broffiliau troseddwr a dioddefwr a'r bobl ifanc hynny sydd mewn perygl o fewn ein cymunedau;
- ✦ Sicrhau nad yw plant yn cael eu cadw'n ddiangen yn y ddalfa;
- ✦ Datblygu cyfleoedd i bobl ifanc gymryd rhan a chael dweud eu dweud ynghylch plismona a throseddu yn y cymunedau lle y maent yn byw; a
- ✦ Galluogi pobl ifanc i ddylanwadu ar a herio penderfyniadau.



Blaenoriaeth 3: Amddiffyn ein cymunedau rhag bygythiadau difrifol



Er bod Heddlu Dyfed-Powys yn gyfrifol am ymdrin â bygythiadau lleol, mae bygythiadau cenedlaethol fel terfysgaeth a throsedd cyfundrefnol yn galw am ymateb cydlynol ar y cyd ar draws dau neu'n fwy o heddluoedd. Mae'r Gofyniad Plismona Strategol (GPS) yn ei gwneud yn ofynnol i'r Prif Gwnstabl a'r Comisiynydd Heddlu a Throseddau sicrhau ein bod yn cyflawni ein dyletswyddau mewn perthynas â bygythiadau cenedlaethol. Mae'n ddyletswydd arnaf i ystyried y GPS wrth ddatblygu fy Nghynllun Heddlu a Throseddau.

Byddaf yn gweithio gyda'r Prif Gwnstabl, heddluoedd eraill, partneriaid ac asiantaethau rhanbarthol a chenedlaethol i ymateb i'r bygythiadau yn sgil terfysgaeth a throseddau difrifol a chyfundrefnol drwy weithredu'n effeithiol fesurau gwrthderfysgaeth y DU; erlid, amddiffyn, atal a pharatoi.

Byddaf yn cefnogi'r Prif Gwnstabl i:

- ✦ Hwyluso gwelliant o ran rhannu gwybodaeth a chydlynu rhwng heddluoedd ac asiantaethau yn genedlaethol mewn perthynas â throseddau nad ydynt wedi eu cyfyngu'n ddaearyddol;
- ✦ Datblygu medrau o fewn yr Heddlu, a gweithio ar y cyd gyda heddluoedd eraill a'r rhanbarth i adeiladu cydnerthedd gweithredol a sicrhau bod Dyfed-Powys yn cael y budd gweithredol pennaf o drefniadau cydweithio;
- ✦ Creu amgylchedd garw a digroeso i dimau troseddau difrifol a chyfundrefnol weithredu ynddynt; a
- ✦ Chefnogi'r rhai sydd wedi dioddef y troseddau mwyaf difrifol i ymdopi a dod dros eu profiadau.

Mae troseddau difrifol a chyfundrefnol yn fygythiad cenedlaethol.

Byddaf yn cefnogi'r Prif Gwnstabl i:

- ✦ Weithio gyda chymunedau i ddeall bygythiadau sy'n dod i'r amlwg, fel masnachu pobl, caethwasiaeth fodern, cam-fanteisio'n rhywiol ar blant ar-lein, trais ar sail anrhydedd, priodasau dan orfod ac anffurfio organau cenhedlu benywod;
- ✦ Hyrwyddo ymgyrchoedd sy'n mynd i'r afael â cham-drin plant ar-lein a gweithio gyda phartneriaid i adnabod troseddwy'r a dioddefwyr a gweithredu'n gyflym i atal niwed pellach;
- ✦ Datblygu gwell dealltwriaeth ac ymwybyddiaeth ymhlith staff a chymunedau ynghylch troseddau newydd fel y gellir adnabod arwyddion camdriniaeth;
- ✦ Addysgu pobl ifanc ynghylch peryglon defnyddio sylweddau, gan gynnwys y cysylltiadau posibl i weithredoedd trosedd cyfundrefnol a allai eu harwain at ffordd o fyw sy'n gysylltiedig â cham-fanteisio; ac
- ✦ Adnabod a chwalu bygythiad grwpiau troseddau cyfundrefnol a gweithio gydag eraill i darfu gweithgarwch trosedd cyfundrefnol, yn benodol masnachu a chyflenwi cyffuriau dosbarth A.

Dywedoch chi... mynd i'r afael â phroblemau cyffuriau gan gynnwys tyfu, delio a masnachu cyffuriau.

Blaenoriaeth 3: Amddiffyn ein cymunedau rhag bygythiadau difrifol

Mae Heddlu Dyfed-Powys yn gweithio'n agos gyda heddluoedd eraill Cymru drwy uned gwrthderfysgaeth ranbarthol i fynd i'r afael â'r bygythiad o eithafiaeth dreisgar

I gefnogi'r gwaith yn y maes hwn, byddaf yn:

- ✦ Gweithio gyda chymunedau a sefydliadau i adnabod ac ymgysylltu gydag unigolion a allai fod yn agored i gam-fanteisio gan grwpiau eithafol;
- ✦ Cefnogi'r Prif Gwnstabl i gynnal lefel uchel o blismona arbenigol er mwyn amddiffyn ein seilwaith gan gynnwys diogelwch ein safleoedd ynni, ein porthladdoedd a'n hadnoddau naturiol;
- ✦ Ystyried goblygiadau ymadawiad y Deyrnas Unedig o'r Undeb Ewropeaidd o ran plismona a diogelwch cenedlaethol; a
- ✦ Gweithio gyda'r Prif Gwnstabl ar gynllun ymateb gwrthderfysgaeth ar gyfer adeiladau a staff Heddlu Dyfed-Powys drwy wella diogelwch a hyfforddi staff.

Mae gofyn i heddluoedd fod â chynllun mewn lle i sicrhau eu bod yn gallu cyflawni eu swyddogaethau mewn argyfwng.

Byddaf yn cefnogi'r Prif Gwnstabl i barhau i weithio gyda phartneriaid drwy'r Fforwm Cydnerthedd Lleol i sicrhau dull amlasiantaethol o gynllunio at argyfwng a hefyd ein bod yn gwneud y defnydd gorau o'n hadnoddau cyfunol mewn ymateb i argyfwng.

A oeddech chi'n gwybod.... yng Nghymru, mae 99% o bobl 18-24 a 29% o bobl dros 75 yn defnyddio'r wê.

Mae Dyfed Powys yn lle diogel iawn i fyw ynddo. Gall gwell cysylltedd fod yn fuddiol iawn i gymunedau gwledig ond gall hefyd arwain at ganlyniadau negyddol. Mae tuedd gynyddol o droseddwr yn manteisio ar ymddiriedaeth pobl drwy gyfrwng y rhyngwyd.

Byddaf yn gweithio gyda'r Prif Gwnstabl i:

- ✦ Gefnogi buddsoddi yn Adran Cyfathrebiadau Digidol a seiberdrosedd Heddlu Dyfed-Powys;
- ✦ Codi ymwybyddiaeth o seiberdrosedd drwy ddarparu hyfforddiant arbenigol i swyddogion a staff a hyrwyddo eiriolwyr seiberdrosedd cymunedol; a
- ✦ Gweithio gyda phartneriaid i addysgu pobl ynghylch sut i'w hamddiffyn eu hunain rhag seiberdrosedd a lle i fynd os ydynt yn dod yn ddiodefwr, gan ganolbwyntio'n benodol ar y rhai mwyaf agored i niwed.



Blaenoriaeth 4: Cysylltu gyda chymunedau

Un o'r prif flaenoriaethau a nodwyd yn sgil ymgynghori gyda'r cyhoedd, grwpiau cymunedol a rhanddeiliaid eraill oedd y dymuniad am wasanaeth heddlu gweladwy a hygyrch.

Mae Heddlu Dyfed-Powys yn gwasanaethu ardal ddaearyddol eang gyda phoblogaeth gymharol fach a gwasgaredig, sy'n creu her arbennig wrth drosglwyddo gwasanaethau plismona. Mae rhai o'n cymunedau'n anghysbell iawn a gallant fod yn byw milltiroedd oddi wrth orsaf heddlu.

Rhaid i blismona yn ein cymunedau fod yn hygyrch. Byddaf yn sefydlu perthnasau cadarnhaol gyda chymunedau i gynyddu a chynnal ymddiriedaeth yn Heddlu Dyfed-Powys fel bod y cyhoedd yn cydweithio o wirfodd gyda'r heddlu wrth gynnal y gyfraith.

Dwedoch chi.... wrth blismona yn lleol dylid mynd allan, cerdded o amgylch a rhyngweithio gyda phobl.

Fy mlaenoriaethau yw:

- ✦ Gwella ein dealltwriaeth o gymunedau fel y gallwn ymateb yn briodol i'r modd y mae cymunedau a grwpiau cymunedol penodol yn dymuno ymgysylltu;
- ✦ Annog rhyngweithio wyneb yn wyneb rhagweithiol rhwng yr heddlu a'r cyhoedd. Rydw i eisiau gweld swyddogion plismona lleol a Swyddogion Cefnogi Cymunedol yr Heddlu yn plismona ar droed ac yn defnyddio cyfleoedd o fewn y gymuned i ryngweithio ac ymgysylltu;
- ✦ Annog dull sy'n targedu ac yn seiliedig ar ddatrys problemau o fewn cymunedau a fydd yn caniatáu ymateb cyfiawnder lleol, yn unol â dymuniadau'r dioddefydd;
- ✦ Cynnal a chryfhau ein pwll o Gwnstabiliaid Gwirfoddol a Gwirfoddolwyr;
- ✦ Mwyhau ein medrau i fynd i'r afael â throseddau mwy cymhleth drwy ddatblygu sgiliau a gwybodaeth arbenigol drwy gysylltiadau gyda busnesau a phrifysgolion a thrwy archwilio posibiliadau prentisiaethau;
- ✦ Sicrhau bod holl aelodau'n cymuned, gan gynnwys grwpiau amrywiol, yn cael cyfle i ymgysylltu drwy amryw o ddulliau;
- ✦ Sicrhau bod y cyhoedd yn derbyn gwasanaeth hygyrch ac ymatebol;
- ✦ Archwilio datblygiad cyfleoedd digidol newydd i'r cyhoedd gael mynediad at wasanaethau plismona pryd a sut y mae arnynt eu hangen ac y maent yn eu dymuno; a
- ✦ Throsglwyddo ymateb proffesiynol wrth ymdrin â chanmoliaeth a chwynion sy'n hygyrch i bawb ac yn dryloyw, ac sy'n trosglwyddo datrysiadau cyflym



Blaenoriaeth 4: Cysylltu gyda chymunedau

Fi sy'n gyfrifol am ystâd Heddlu Dyfed-Powys ac rwyf ar ganol gweithredu rhaglen ystadau ar gyfer ein tir a'n hadeiladau, gyda'r bwriad o ddarparu ystâd cost effeithlon sy'n berthnasol yn weithredol ac sy'n cefnogi ac yn ategu'r gwasanaethau yr ydym yn eu darparu i'r gymuned.

Y brif ffocws dros y ddwy flynedd nesaf fydd:

- ✦ Adnewyddu eiddo i sicrhau eu bod unwaith eto'n llwyr effeithiol yn weithredol;
- ✦ Gwerthu eiddo gwag a diangen;
- ✦ Caffael tir ac adeiladu Dalfa Sir Gaerfyrddin;

- ✦ Cydgrynhoi a chydweithio gydag aelodau'r Bwrdd Gwasanaethau Cyhoeddus a phartneriaid; a
- ✦ Chytuno ar ddyfodol adeiladau y gallai fod arnynt angen buddsoddiad mawr yn y dyfodol.

Rydw i wedi ymrwymo i foderneiddio'r ystâd yn ystod fy nghyfnod yn Gomisiynydd Heddlu a Throseddau ac rwyf yn edrych ymlaen at weithio gyda'r Prif Gwnstabl i archwilio syniadau blaengar sy'n cefnogi anghenion gweithredol yr Heddlu ac anghenion ein cymunedau.



COMISIYNYDD
HEDDLU A THROSEDDU
DYFED-POWYS
POLICE AND CRIME
COMMISSIONER



Sut y byddaf yn monitro cynnydd

Rôl y Comisiynydd Heddlu a Throseddau yw bod yn llais y bobl a dal y Prif Gwnstabl i gyfrif, gan roi sicrwydd i'r cyhoedd bod eu hanghenion yn cael eu bodloni mor effeithiol â phosibl.

Mae'r Cynllun Trosglwyddo'n mynegi'r canlyniadau trosglwyddo arfaethedig, ac mae ganddo set o ddangosyddion sy'n caniatáu i mi fonitro perfformiad yn erbyn y Cynllun.

Byddaf yn monitro perfformiad yn erbyn y Cynllun Trosglwyddo drwy fframwaith llywodraethu gadarn, gan ganolbwyntio ar y materion risg mwyaf arwyddocaol. Bydd Heddlu Dyfed-Powys yn cynhyrchu adroddiadau perfformiad chwarterol a fydd yn adrodd yn erbyn fy meysydd blaenoriaeth.

Cefnogir y Cynllun Heddlu a Throseddau gan Gynllun Trosglwyddo sy'n nodi sut y mae Heddlu Dyfed-Powys a phartneriaid yn trosglwyddo plismona yn erbyn blaenoriaethau'r Cynllun.

Byddaf hefyd yn ceisio sicrwydd drwy weithgarwch craffu a fydd yn cymryd amryw o ffurfiau, gan gynnwys cynrychiolaeth mewn cyfarfodydd Heddlu, casglu gwybodaeth, paneli craffu a chynlluniau gwirfoddolwyr ac adolygiadau craffu.

Byddaf yn ymgysylltu gyda'r cyhoedd ar faterion gweithredol drwy ymgysylltu'n uniongyrchol gyda chymunedau drwy fy 'Niwrnodau Eich Llais Chi'.

Rwyf yn disgwyl i wasanaethau a gomisiynir drosglwyddo a dangos canlyniadau a ddiffiniwyd yn glir a byddaf yn monitro cynnydd pob gwasanaeth a gomisiynir yn erbyn eu cytundeb.

Bydd ein gwaith gyda phartneriaid i wella llesiant cymdeithasol, amgylcheddol a diwylliannol Cymru drwy Ddeddf Llesiant Cenedlaethau'r Dyfodol 2015 yn ein galluogi ni i fesur ein llwyddiant drwy'r cydamcanion a nodwyd yn y Cynlluniau Llesiant Lleol.

Darperir craffu annibynnol drwy'r Cyd-bwyllgor Archwilio ac Arolygiaeth Cwnstabiliaeth Ei Mawrhydi (ACEM).

Mae'r Cyd-bwyllgor Archwilio'n darparu sicrwydd annibynnol ar ddigonolrwydd ac effeithiolrwydd ein rheolaethau mewnol ac yn cynnig cyngor annibynnol ac argymhellion i mi ac i'r Prif Gwnstabl.

Mae ACEM yn asesu heddluoedd a gweithredoedd plismona yn annibynnol, gan ofyn y cwestiynau y byddai'r cyhoedd o bosibl yn eu gofyn. Mae ACEM yn darparu gwybodaeth sy'n caniatáu i'r cyhoedd gymharu perfformiad eu heddlu gyda heddluoedd eraill. Defnyddir eu tystiolaeth i gymell gwelliannau mewn gwasanaethau plismona.

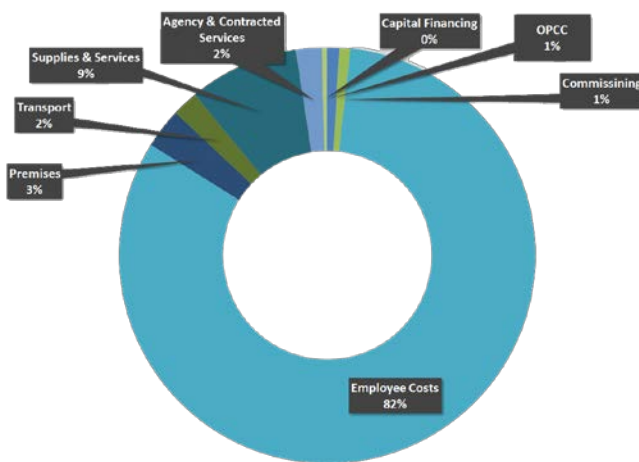
Byddaf yn cyhoeddi gwybodaeth perfformiad yn reolaidd ar fy ngwefan, a fydd yn dystiolaeth o gynnydd yn erbyn fy Nghynllun. Bydd hyn yn cael ei gysylltu'n glir â'r Cynllun Cyflawni.



Fy nghyfrifoldeb i yw gosod cyllideb briodol a fydd yn fy ngalluogi i gyflawni fy mlaenoriaethau.

Mae mwyafrif y gyllideb yn cael ei wario ar bobl – Swyddogion yr Heddlu, Swyddogion Cymunedol yr Heddlu a staff.

Mae'r siart gylch isod yn dangos y gwariant arfaethedig ar gyfer 2017/18:



Derbynnir oddeutu hanner ein cyllid o'r llywodraeth ganolog a chodir y gweddill yn lleol drwy gasglu praesept yr heddlu o dreth y cyngor. Fy nghyfrifoldeb i yw gosod y praesept.

Dros y blynyddoedd diweddar mae'r gyfran o gyllid canolog wedi lleihau fel bod y cyllid ar hyn o bryd wedi ei rannu'n gyfartal rhwng trethi a godir yn ganolog ac yn lleol.

Mae'r Swyddfa Gartref yn ystyried adolygiad o fformiwla cyllido'r heddlu. Gallai canlyniad yr adolygiad hwn gael effaith sylweddol ar ddyfodol ariannol Heddlu Dyfed-Powys. Rwyf wedi bod yn ymgysylltu gyda chynrychiolwyr trawsbleidiol yn ein hardal i lobïo'r Gweinidog Plismona presennol er mwyn sicrhau setliad teg i Heddlu Dyfed-Powys.

Cynllun Ariannol Tymor Canolig

Mae fy nghynllun ariannol tymor canolig yn rhagdybio cynnydd o 6.9% yn y praesept yn 2017/18, gyda chodiadau o 5% mewn blynyddoedd dilynol. Y mae hefyd yn rhagdybio y bydd maint cronfa'r heddlu'n gostwng 1.4% yn flynyddol ynghyd â gostyngiad pellach o £5 miliwn o ran cyllid o ganlyniad i'r adolygiad o'r fformiwla gyllido.

Yn ogystal â gosod y gyllideb, mae'n hanfodol sicrhau bod asedau'n cael eu rheoli'n briodol ac yn cael eu cynnal a'u cadw'n dda gan eu bod yn chwarae rhan hanfodol wrth drosglwyddo gwasanaethau plismona effeithiol. Mae'r rhaglen gyfalaf yn cynnwys buddsoddiad anghenrheidiol yn yr ystâd ynghyd â buddsoddiad pellach mewn technoleg dros y blynyddoedd i ddod.

Mae llawer o'r rhaglen gyfalaf i'w chyllido gan gronfeydd wrth gefn. Bydd cronfeydd wrth gefn yn gostwng dros y pedair blynedd nesaf.

	2017/18	2018/19	2019/20	2020/21
Cost	£m	£m	£m	£m
SCHTh	1.977	2.003	2.028	2.060
Comisiynu				
Prif Gwnstabl	94.639	95.518	96.330	98.026
Total	96.616	97.521	98.358	100.086
Cyllid	£m	£m	£m	£m
Grantiau Canolig	49.313	46.122	42.977	42.375
Praesept Treth Cyngor	47.303	50.015	52.884	55.917
Cyfanswm	96.616	96.137	95.861	98.292
Newid (£m)	+3.274	-0.479	-0.276	+2.431
% Newid	3.5%	-0.5%	-0.3%	2.5%

Mae fy Fframwaith Gomisiynu yn gosod fy ymagwedd tuag at gomisiynu gwasanaethau a chanlyniadau ar gyfer ein cymunedau.

Bydd comisiynu gwasanaethau'n cael ei siapio a'i ffurfio drwy gydol oes fy Nghynllun er mwyn sicrhau bod gwasanaethau'n parhau'n gydnaws â fy mlaenoriaethau strategol.

Byddaf yn canolbwyntio ar:

- ✦ Sicrhau proses gynllunio agored a thryloyw a fydd yn darparu sail resymegol glir ar gyfer penderfynu;
- ✦ Sicrhau bod y broses gomisiynu a threfniadau monitro'n gymesur â chost y gwasanaeth neu'r gweithgaredd a ddarperir;
- ✦ Cyflawni gwerth am arian drwy weithio mewn partneriaeth ar flaenoriaethau a rennir a deilliannau cynaliadwy;
- ✦ Cynnal ymagwedd sy'n canolbwyntio ar ganlyniadau er mwyn sicrhau bod effaith yr arian a wariwyd yn cael ei fesur a bod ei werth yn cael ei asesu; a
- ✦ Dyfarnu contractau tymor canolig i hirdymor er mwyn sicrhau bod y ddarpariaeth gwasanaeth yn gynaliadwy.

Yn 2017/18, mae £1,793,000 wedi ei neilltuo i gomisiynu gwasanaethau a fydd yn cefnogi trosglwyddo fy mlaenoriaethau.

Mae'r Weinyddiaeth Gyfiawnder wedi darparu cyllid ychwanegol o £604,715 i fy nghefnogi i gomisiynu gwasanaethau mewn perthynas â gwasanaethau dioddefwyr a chyfiawnder adferol.

Byddaf hefyd yn sicrhau bod cyllid ar gael i gymunedau, partneriaid ac elusennau drwy grantiau amrywiol i gefnogi prosiectau sy'n cyfrannu at drosglwyddo fy mlaenoriaethau ac yn gwella ansawdd bywyd ein preswylwyr.

Ceir gwybodaeth bellach ynghylch y gwasanaethau rwyf yn eu comisiynu ar fy ngwefan:

www.dyfedpowys-pcc.org.uk

Arolygiaeth Cwnstabiliaeth Ei Mawrhydi

Asesydd annibynnol heddluoedd a phlismaona ar draws Cymru a Lloegr.

Asesiad Strategol

Trosolwg o'r materion presennol a hirdymor sy'n effeithio ar, neu'n debygol o effeithio ar, heddlu, a hynny ar sail dadansoddi amrediad eang o ffynonellau gwybodaeth a materion gwleidyddol, economaidd, cymdeithasol, technolegol ac amgylcheddol sy'n dylanwadu ar nifer o feysydd plismaona.

Asesiad Strategol Cenedlaethol

Darlun cynhwysfawr o'r risg sy'n wynebu'r DU a'i diddordebau yn sgil trosedd difrifol a chyfundrefnol.

Bwrdd Cyfiawnder Troseddol

Bwrdd amlasiantaethol o bartneriaid Cyfiawnder Troseddol sy'n cytuno ac yn monitro'r blaenoriaethau strategol ar gyfer gwasanaethau cyfiawnder troseddol lleol. Mae'r Comisiynydd Heddlu a Throseddau yn cadeirio Bwrdd Cyfiawnder Troseddol Dyfed-Powys ac yn mynychu'r Bwrdd Cyfiawnder Troseddol cenedlaethol.

Bwrdd y Gwasanaethau Cyhoeddus

Bwrdd statudol amlasiantaethol gyda'r bwriad o wella llesiant economaidd, cymdeithasol, amgylcheddol a diwylliannol yn ei ardal drwy atgyfnerthu cydweithio ar draws pob gwasanaeth cyhoeddus yng Nghymru.

Cod Moeseg

Dogfen sy'n nodi'r egwyddorion a'r safonau o ran ymddygiad a fydd yn hyrwyddo, atgyfnerthu ac yn cefnogi'r safonau uchaf gan bawb sy'n gweithio mewn plismaona yng Nghymru a Lloegr.

Cod Ymarfer Dioddefwyr

Dogfen gan y llywodraeth sy'n nodi'r gwasanaethau y mae'n rhaid i sefydliadau yng Nghymru a Lloegr eu darparu i ddioddefwyr trosedd.

Deddf Llesiant Cenedlaethau'r Dyfodol (Cymru) 2015

Deddf Llywodraeth Cymru sy'n gorfodi cyrff cyhoeddus i feddwl mwy am yr hirdymor; i weithio'n well gyda phobl a chymunedau a gyda'i gilydd; ac edrych i atal problemau a chymryd ymagwedd mwy cydgysylltiedig.

Effeithiolrwydd, Effeithlonrwydd a Chyfreithlondeb yr Heddlu (EECH/PEEL)

Rhaglen ACEM sy'n casglu ynghyd y dystiolaeth o'u harchwiliadau heddlu blynyddol. Defnyddir y dystiolaeth i asesu effeithiolrwydd, effeithlonrwydd a chyfreithlondeb yr heddlu.

Fforwm Cydnerthu Lleol

Partneriaeth amlasiantaethol a ffurfiwyd gan gynrychiolwyr o blith gwasanaethau cyhoeddus lleol, gan gynnwys y gwasanaethau brys, awdurdodau lleol, y GIG, Cyfoeth Naturiol Cymru ac eraill sy'n cynllunio ac yn paratoi ar gyfer argyfyngau trychinebus a digwyddiadau lleol.

Fframwaith Comisiynu

Yn nodi'r egwyddorion allweddol a'r ymagwedd tuag at gomisiynu gan gynnwys trefniadau ariannol, rheoli a monitro.

Gofyniad Plismona Strategol

Cynllun strategol a gyhoeddwyd gan y Swyddfa Gartref sy'n nodi amrediad eang o fygythiadau cenedlaethol. Mae'r bygythiadau hyn yn galw am ymrwymiad gan heddluoedd ac asiantaethau eraill i weithio ar y cyd i ddarparu ymateb priodol.

Gwasanaethau a Gomisiynir

Gall Gomisiynwyr Heddlu a Throseddau ddyfarnu grantiau i unrhyw sefydliad neu gorff i'w cefnogi i gyflwyno'u blaenoriaethau heddlu a throseddau.

Llywodraeth Cymru

Llywodraeth ddatganoledig Cymru gyda chyfrifoldeb am iechyd, addysg, iaith a diwylliant a gwasanaethau cyhoeddus. Nid yw plismona wedi ei ddatganoli i Lywodraeth Cymru.

Partneriaid Cyfiawnder Troseddol

Asiantaethau sy'n gweithio gyda'i gilydd o fewn y System Cyfiawnder Troseddol gan gynnwys yr heddlu, Gwasanaeth Erlyn y Goron, llysoedd, carchardai a'r Gwasanaeth Prawf Cenedlaethol.

Partneriaid Diogelwch Cymunedol

Sefydliadau lleol sy'n gweithio gyda'i gilydd i ostwng trosedd ac anhrefn, ofn trosedd a chamddefnyddio cyffuriau yn yr ardal leol.

Profiad niweidiol yn ystod plentyndod

Digwyddiadau sy'n achosi straen yn ystod plentyndod, fel dioddef esgeulustod neu gamdriniaeth neu dyfu i fyny mewn cartref lle mae'r oedolion yn dioddef yn sgil problemau alcohol neu gamddefnyddio cyffuriau, cyflyrau iechyd meddwl, trais domestig neu ymddygiad troseddol.

Strategaeth Reoli

Fframwaith ar gyfer tasgio adnoddau gweithredol i flaenoriaethau, ar sail yr Asesiad Strategol.

Swyddfa Gartref

Adran y llywodraeth sy'n gyfrifol am fewnfudo, gwrthderfysgaeth, yr heddlu, polisi cyffuriau, a gwyddoniaeth ac ymchwil berthnasol.

System Cyfiawnder Troseddol

Mae'r System Cyfiawnder Troseddol yn cynnwys nifer o asiantaethau'n gweithio gyda'i gilydd i sicrhau bod ein gwlad yn lle diogel i fyw ynddi.

Y Weinyddiaeth Gyfiawnder

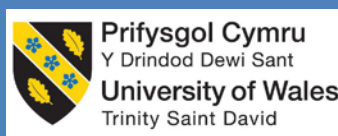
Adran weinidogol sy'n gweithio i amddiffyn y cyhoedd a gostwng aildroseddau, ac i ddarparu System Cyfiawnder Troseddol mwy effeithiol, tryloyw ac ymatebol ar gyfer dioddefwyr a'r cyhoedd.

The first part of the document discusses the importance of maintaining accurate records of all transactions and activities. It emphasizes that proper record-keeping is essential for ensuring transparency and accountability in financial reporting. This section also outlines the various methods and tools used to collect and analyze data, highlighting the need for consistency and reliability in the information gathered.

The second part of the document focuses on the analysis of the collected data. It describes the various statistical techniques and models used to interpret the results, including regression analysis, correlation studies, and time-series forecasting. The author provides a detailed explanation of how these methods are applied to real-world scenarios, illustrating the practical implications of the findings.

The third part of the document discusses the implications of the research findings. It explores the potential impact of the results on policy-making, business operations, and academic research. The author also addresses the limitations of the study and suggests areas for future research, emphasizing the need for continued exploration and innovation in the field.

Finally, the document concludes with a summary of the key findings and a call to action for stakeholders to take appropriate measures based on the research results. The author expresses a commitment to ongoing research and collaboration, aiming to contribute to the advancement of knowledge and practice in the field.



Dyluniwyd as y cyd â Shaun Hazell, myfyriwr o Brifysgol
Cymru Y Drindod Dewi Sant

Cysylltwch â'r CHTh

Ffôn: 01267 226440

E-bost: opcc@dyfed-powys.pnn.police.uk

SCHTh, Blwch Post 99, Llangynnwr, Caerfyrddin, SA31 2PF