

Cyswilt Cymunedol

MEDI 2018



Croeso...

Helo a chroeso i rifyn mis Medi o'm cylchlythyr. Fel cynrychiolydd cyhoeddus, rydw i eisiau rhoi diweddariadau am fy ngwaith i breswylwyr, ymwelwyr a dioddefwyr trosedd.

Yr haf yw cyfnod prysuraf Heddlu Dyfed-Powys. Mae digwyddiadau mawr a chynnydd sylweddol o ran nifer y twristiaid sy'n ymweld â'r ardal yn cyflwyno heriau unigryw. Mae swyddogion a staff yn gweithio'n ddiflino i wneud i ni deimlo'n gartrefol ac i'n cadw'n ddiogel, ac wrth i'r haf ddirwyn i ben, rydw i eisiau diolch i bawb am eu gwaith caled a'u hymrwymiad yn ystod y cyfnod prysur hwn.

Yn y cylchlythyr hwn, ceir manylion am rywfaint o'r gwaith rwyf wedi'i wneud a rhai o'r gweithgareddau rwyf wedi bod yn gysylltiedig â nhw ers y rhifyn diwethaf ym mis Gorffennaf.

Rwy'n gobeithio byddwch chi'n teimlo bod y cylchlythyr hwn yn hygyrch ac addysgiadol. Ceir manylion ychwanegol am gynnydd, a'r hyn yr wyf i a'r Prif Gwnstabl wedi cyflawni o ran gwneud Dyfed-Powys yn ardal fwy diogel, ar fy ngwefan.

Diolch.



Dafydd Llywelyn
Comisiynydd Heddlu a Throseddau



COMISIYNYDD
HEDDLU A THROSEDDAU
DYFED-POWYS
POLICE AND CRIME
COMMISSIONER



Y penawdau...



Ymweliad dirybudd â Dalfa'r Heddlugorsaf yn Aberystwyth



Croesawais banel o arbenigwyr i'r Sioe Frenhinol



Ein haddewid i gydweithio



Ymunwch â ni i ddathlu pen-blwydd arbennig iawn



CCTV, a beth mae'n ei olygu i chi

Digwyddiadau i ddod...



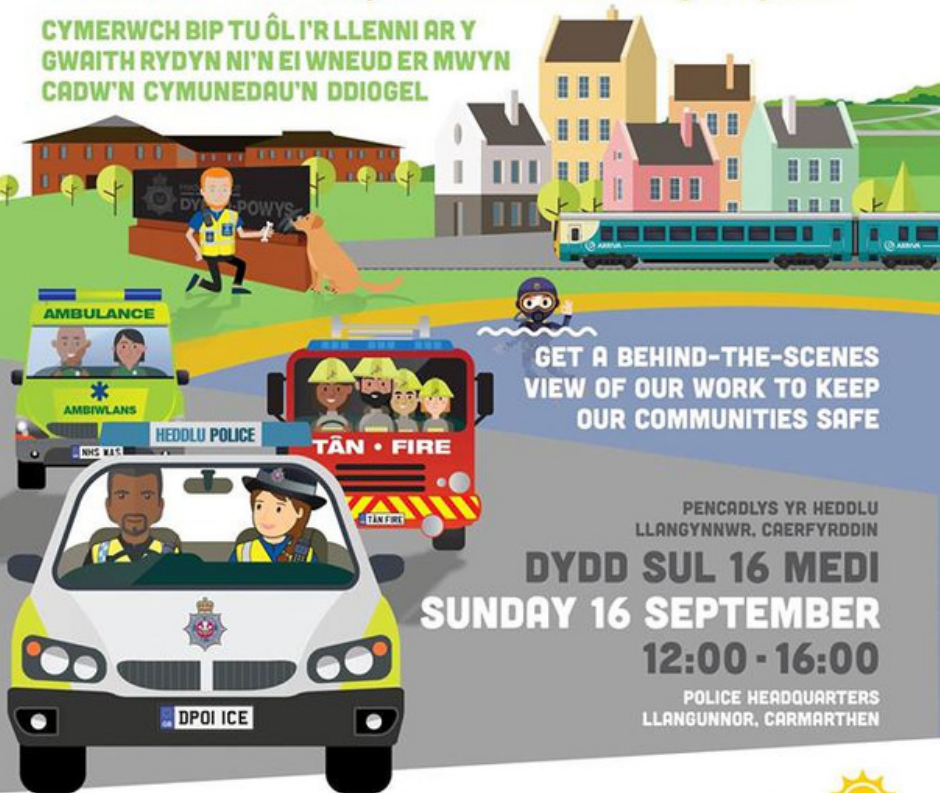
1 Sir Gaerfyrddin **2** Ceredigion



HEDDLU DYFED-POWYS POLICE DIWRNOD | OPEN AGORED | DAY

Yn dathlu ein **50** mlwyddiant • Celebrating **50** years

CYMERWCH BIP TU ÔL I'R LLENNI AR Y
GWAITH RYDYN NI'N EI WNEUD ER MWYN
CADW'N CYMUNEDAU'N DDIOGEL



GET A BEHIND-THE-SCENES
VIEW OF OUR WORK TO KEEP
OUR COMMUNITIES SAFE

PENCADLYS YR HEDDLU
LLANGYNNWR, CRAERFYRDDIN

DYDD SUL 16 MEDI
SUNDAY 16 SEPTEMBER
12:00 - 16:00

POLICE HEADQUARTERS
LLANGUNNOR, CARMARTHEN



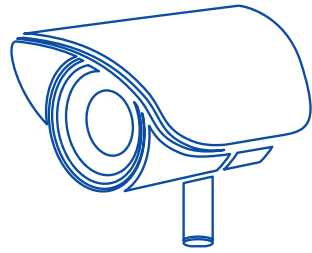
Heddlu Police

**DYFED
POWYS**



www.dyfed-powys.police.uk

*joie
enjoy*
Dyfed Powys



Mae Teledu Cylch Cyfyng yr Heddlu Nawr yn Weithredol yng Nghaerfyrddin ac Aberhonddu

Mae'r gwaith i ail-fuddsoddi mewn Teledu Cylch Cyfyng yng Nghaerfyrddin ac Aberhonddu wedi ei gwblhau ac mae'r 23 camera nawr yn fyw ar draws y ddwy dref.

Cyflawnwyd y gwaith fel rhan o ailfuddsoddiad y Comisiynydd Heddlu a Throseddau, Dafydd Llywelyn, yn y ddarpariaeth Teledu Cylch Cyfyng ar draws ardal Heddlu Dyfed-Powys.

Caerfyrddin ac Aberhonddu yw'r ail a'r drydedd allan o'r 17 o drefi a nodwyd ar gyfer elwa o'r systemau Teledu Cylch Cyfyng uwchraddedig. Y dref gyntaf i dderbyn yr uwchraddiad oedd Llanfair-ym-Muallt.

Mae Caerfyrddin wedi elwa o 17 camera Teledu Cylch Cyfyng newydd a fydd yn cael eu rheoli gan Heddlu Dyfed-Powys. Cyflawnwyd gwaith yn Aberhonddu i ganiatáu i'r chwe camera oedd eisoes wedi eu gosod yn y dref gael eu recordio yn yr orsaf heddlu lleol.

Bydd Ystafell Ffonitro Teledu Cylch Cyfyng fodern yn cael ei chyflwyno i Ganolfan Cyfathrebu'r Heddlu ym Mhencadlys yr Heddlu, Llangynnwr, lle bydd camerâu'n cael eu monitro'n ganolog gan staff penodedig. **Meddai Dafydd Llywelyn, Comisiynydd Heddlu a Throseddau Heddlu Dyfed-Powys:** "Rwy'n falch iawn fod dwy dref arall wedi elwa o fy addewid i ail-fuddsoddi mewn isadeiledd Teledu Cylch Cyfyng modern.



Dafydd Llywelyn yn Llanfair-ym Muallt

'Rwyf yn edrych ymlaen at weld y prosiect yn cael ei drosglwyddo ar draws ardaloedd eraill yr heddlu yn ystod y misoedd nesaf.'

"Mae camerâu Teledu Cylch Cyfyng wedi eu gosod yn llwyddiannus yng Nghaerfyrddin ac mae'r gwaith angenrheidiol wedi ei gwblhau yn Aberhonddu i ganiatáu i ni'n swyddogol gymryd yr awenau i reoli camerâu Teledu Cylch Cyfyng y dref.

"Rwyf yn edrych ymlaen at weld y prosiect yn cael ei drosglwyddo ar draws ardaloedd eraill yr heddlu yn ystod y misoedd nesaf."



Baydale yn gosod CCTV yng Nghaerfyrddin

Meddai Mark Collins, Prif Gwnstabl Heddlu

Dyfed-Powys: “Rwy'n sicr y bydd y camerau o fudd enfawr wrth atal a datgelu trosedd yng Nghanol Trefi Caerfyrddin ac Aberhonddu. Cyflawnwyd y gwaith o'u gosod mewn da bryd wrth i ni weld llif o ymwelwyr i ardal yr heddlu.”

Meddai Marie McAvoy, Rheolwr Rhaglennu a Chynnyrch TGCh Heddlu Dyfed-Powys:

“Rydym yn gwneud cynnydd da wrth ddarparu isadeiledd Teledu Cylch Cyfyng modern, a bydd y gwaith o osod camerau newydd yn Rhydaman a Saundersfoot yn cychwyn ar unwaith.”



Baydale installing CCTV in Carmarthen

Mae'r Comisiynydd Heddlu a Throseddu, Dafydd Llywelyn, yn teithio o amgylch ardal yr heddlu i ymweld â pherchnogion busnes yn y trefi lle mae'r ailfuddsoddi mewn Teledu Cylch Cyfyng yn digwydd. Roedd pobl fusnes Caerfyrddin y siaradodd ef â nhw yn gadarnhaol iawn ynghylch y gwaith o ail-fuddsoddi.

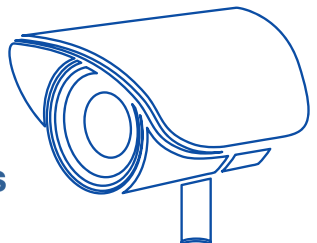
Meddai Edward Rees, perchennog Salon Morgan Edward ar Heol y Brenin, Gaerfyrddin:

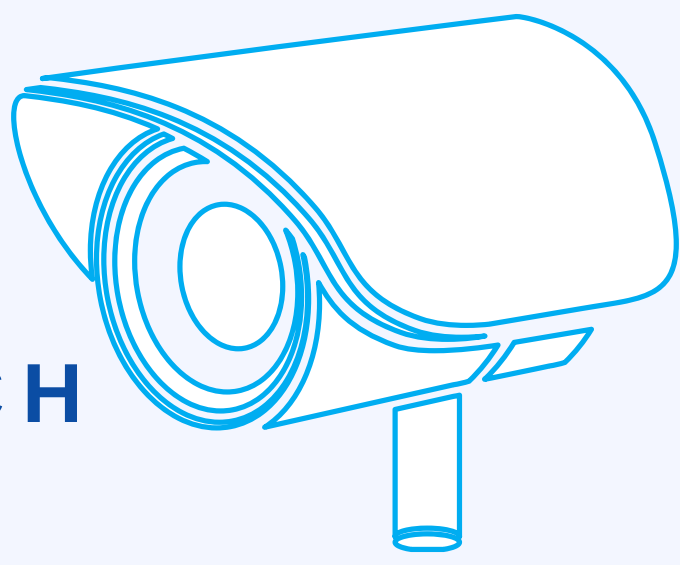
“Fel perchennog busnes yng nghanol y dref rydw i wrth fy modd o weld Teledu Cylch Cyfyng o ansawdd uchel yn cael ei ailgyflwyno. Ddwy flynedd yn ôl pan gafodd ei ddatgysylltu, buddsoddais yn sylweddol mewn system o'r radd flaenaf i fy musnes i, ac roedd hwn hefyd yn edrych dros y stryd y tu allan. Ar dri achlysur gwahanol y mae hyn wedi ein galluogi ni i adnabod pobl sydd wedi achosi mân ddifrod i fy adeilad, ac felly adennill y costau. Hefyd ar nifer o achlysuron y mae Heddlu Dyfed-Powys wedi cysylltu â ni i gael cymorth gydag amrywiol ymholiadau, ac rydym wedi darparu recordiadau amhrisiadwy o ansawdd uchel. Fodd bynnag, nid yw'r ychydig gymorth y mae busnesau fel fy un wedi gallu rhoi mewn gwirionedd yn ddigonol ar gyfer y dref fwyaf yn y sir. Felly rydw i'n croesawi'r buddsoddiad a wnaethpwyd ar gyfer darparu gwasanaeth llawer gwell i'n tref.”

Meddai Josh Lowe o Final Boss Gaming:

“Fel perchennog busnes bach rwy'n eithriadol o falch fod Teledu Cylch Cyfyng yn ôl ac yn weithredol yng nghanol tref Caerfyrddin. Mae'n rhywbeth y mae'n sicr ei angen.”

Cewch y wybodaeth ddiweddaraf ynghylch y prosiect Teledu Cylch Cyfyng yma. (<https://bit.ly/2ntpVIU>)





CAMERÂU CYLCH CYFYNG YN RHYDAMAN

Yn rhan o fy addewid etholiadol i drigolion Dyfed-Powys, mae Camerâu Cylch Cyfyng wrthi'n cael eu cyflwyno ar hyd a lled tref Rhydaman.

CAMERAU O'R RADD FLAENAF I'R SAFLEOEDD CANLYNOL:

- Stryd y Coleg
- Stryd y Cei (Top)
- Stryd y Cei (Canol)
- Stryd y Cei (Gwaelod)
- Lôn Tir- y - Dail / Stryd y Gwynt
- Stryd Marged
- Maes Parcio Stryd Marged
- Stryd Lloyd



SUT Y MAE CAMERÂU YN HELPUSWYDDOGION YR HEDDLU?

- Trwy helpu i drefnu swyddogion ac adnoddau yn effeithiol ac effeithlon, gan arbed amser ac arian
- Mae camerâu'n cael eu gosod mewn ardaloedd sydd wedi'u blaenoriaethu, yn seiliedig ar ddadansoddiad o droseddau
- Mae'r camerâu wedi'u teilwra at anghenion Heddlu blaengar a modern
- Mae'r camerâu'n dechlyn ymchwilio gwerthfawr i swyddogion yr heddlu



SUT Y MAE CAMERÂU YN EICH HELPUSCHI?

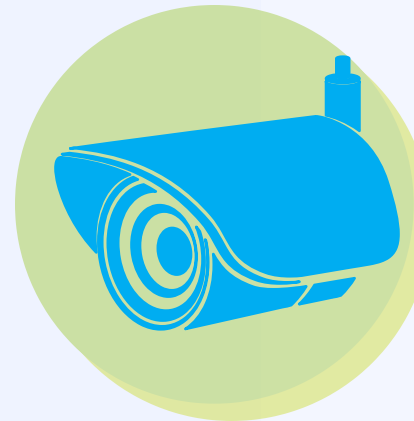
- Gellir defnyddio camerâu mewn achosion llys er mwyn erlyn troseddwy
- Yn yr un modd, gellir defnyddio camerâu er mwyn diystyru unigolion sydd wedi'u cyhuddo o droseddu
- Trwy ddefnyddio'r dechnoleg ddiweddaraf, bydd Dyfed-Powys yn parhau yn un o'r llefydd mwyaf diogel i fyw a gweithio ynddo, ac i ymweld ag ef
- Mae camerâu'n helpu i atal troseddau, ac yn helpu'r heddlu i ymateb i ddigwyddiadau yn gyflym, o'r cychwyn cyntaf, cyn iddynt ddatblygu ymhellach



Y MANYLION TECHNEGOL A GWEITHREDOL

- Nodweddion Darganfod Clyfar

- Wedi'u monitro a'u recordio'n ganolog ym Mhencadlys yr Heddlu
- Recordio Fideos Manyllder Goruwch
- X25 Lens Chwyddo Optegol X16 Chwyddo Digidol
- Technoleg isgoch hyd at 200m i helpu â gweld yn y nos
- Fideos yn cael eu ffrydio'n uniongyrchol i ddyfeisiau symudol swyddogion y rheng flaen



Roedd Camerâu Cylch Cyfyng yn un o'm prif addewidion etholiadol. Addewais y byddwn yn buddsoddi mewn isadeiledd Teledu Cylch Cyfyng modern. Rwy'n falch iawn o allu dweud bod hyn bellach yn digwydd, ac mae'n arwydd o'm hymrwymiad i gymunedau Dyfed-Powys.

Mae hwn yn fuddsoddiad sylweddol, sy'n rhoi'r gallu i Heddlu Dyfed-Powys weithredu mewn modd modern, effeithlon ac effeithiol. Nid yn unig y bydd hyn yn helpu i fonitro troseddau mewn mannau problemus, ond bydd yn gymorth i sicrhau cyfiawnder mewn modd prydlon a theg.

Dafydd Llywelyn

Comisiynydd yr Heddlu a Troseddu



Ein haddewid i weithio gyda'n gilydd

Gall profiadau ingol yn ystod plentynod (a allai gynnwys trais domestig, rhiant â chyflwr iechyd meddwl, neu aelod o'r cartref yn y carchar) gael effaith sylweddol ar unigolyn yn hwyrach mewn bywyd. Mae ymchwil yn dangos bod pobl sydd wedi cael profiadau niweidiol yn ystod plentynod yn fwy tebygol o ddatblygu ymddygiad sy'n niweidiol i'w iechyd ac ymddygiad gwrthgymdeithasol.



Ym mis Gorffennaf, llofnododd heddluoedd, Iechyd Cyhoeddus Cymru a phartneriaid ar draws y system Cyfiawnder Troseddol gytundeb ffurfiol i gydweithio er mwyn mynd i'r afael â hyn. Addawom yn ysgrifenedig i fanteisio ar y dystiolaeth sydd ar gael i ni ar gyfer adnabod yr hyn sy'n cael ei alw'n aml yn 'droseddau sy'n gysylltiedig â bregusrwydd' a mynd i'r afael â gwraidd y mater. Mae'n ystadegyn brawychus; mae 90% o'r galw ar wasanaethau plismona'n ymwneud â materion sydd ddim yn gysylltiedig â throseddau. Bellach, mae'r rhan fwyaf o amser yr heddlu'n cael ei dreulio ar ddiogelwch cyhoeddus, bregusrwydd a materion lles cymhleth.

Mae nifer o'r materion sy'n wynebu sefydliadau iechyd, cyfiawnder troseddol a phlismaona â'u gwreiddiau mewn anghydraddoldeb, bregusrwydd a thralod. Yn y gorffennol, mae gwasanaethau wedi canolbwyntio'n aml ar drin symptomau yn hytrach nag atal yr achosion, ac erbyn i bobl gyrraedd gweithwyr proffesiynol rheng flaen, gall deimlo'n rhy hwyr i ymyrryd. Mae hyn wedi creu nifer o heriau sy'n gosod galw uchel iawn ar adnoddau a chyllidebau iechyd, cyfiawnder troseddol a phlismaona.

Mae ein cytundeb ffurfiol yn cymryd y cam beiddgar o an cydnabod bod Plismaona ac Iechyd Cyhoeddus yn gysylltiedig â'i gilydd. Yr heddlu yw'r ymatebwyr cyntaf i amrediad o sefyllfaoedd sy'n ymwneud â materion iechyd cyhoeddus, sifil neu droseddol. Gwn fod llawer o'r hyn y mae'r heddlu'n ymateb iddo'n ymwneud â diogelu iechyd a lles, felly mae cymryd ymagwedd iechyd cyhoeddus yn rhoi fframwaith defnyddiol i ni ar gyfer deall y ffactorau risg a'r blociau adeiladu sydd angen ar gyfer mynd i'r afael â bregusrwydd a chynyddu cadernid.

'Yr heddlu yw'r ymatebwyr cyntaf i amrediad o sefyllfaoedd'

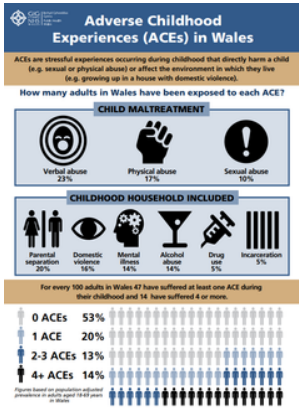
'Mae 90% o'r galw ar wasanaethau plismaona'n ymwneud â materion sydd ddim yn gysylltiedig â throseddau'





Llofnodwyr i'r Cytundeb

'Mae nifer o'r materion sy'n wynebu sefydliadau iechyd, cyfiawnder troseddol a phlismona â'u gwreiddiau mewn anghydraddoldeb, bregusrwydd a thralod.'



Copyright: Public Health Wales



Copyright: Public Health Wales



Os oes gennych fater plismona a chyfiawnder yr hoffech chi drafod, cysylltwch â fy swyddfa ar y manylion isod



Comisiynydd Heddlu a Throseddau Dafydd Llywelyn, Pencadlys yr Heddlu, Llangynnwr, SA31 2PF



01267 226440



opcc@dyfed-powys.pnn.police.uk



Fy ymweliad dirybudd â Ddalfa'r Heddlu yn Aberystwyth



Mae dros 5,000 yn cael eu cadw yn nalfeydd Heddlu Dyfed-Powys bob blwyddyn, ac mae gan bob unigolyn ei hanes ei hun i'w adrodd o ran sut a pham maen nhw yno. Gall rhai fod yn gymdogion, ffrindiau, cydweithwyr neu'n deulu i ni sy'n agored i niwed. Mae'r heddlu yno i ddarparu gwasanaeth trefnus, profiadol, hyfforddedig â'r nod o ddiogelu pawb yn gyfartal o dan y gyfraith. Mae prosesau priodol, tegwch a thriniaeth ddyngarol o garcharorion yn ganolog i system cyfiawnder troseddol effeithiol a theg.

Yn ôl y gyfraith, mae'n rhaid i bob Comisiynydd Heddlu a Throseddu gael Cynllun Ymwelwyr Annibynnol â Dalfeydd. Mae Ymwelwyr Annibynnol â Dalfeydd yn ymweld â dalfeydd yr heddlu mewn parau, yn ddirybudd, er mwyn gwirio ar les carcharorion a sicrhau bod eu hawliau'n cael eu cynnal. Mae'r gwirfoddolwyr penodedig hyn yn gwirio ar amgylchedd dalfeydd i sicrhau eu bod nhw'n ddiogel ac o safon dda. Mae hyn yn sicrhau'r cyhoedd bod carcharorion yn cael eu trin yn briodol, yn deg, a gyda pharch yn nalfeydd Heddlu Dyfed-Powys.

'Cynhaliwyd 199 ymweliad dirybudd mewn dalfeydd ar draws yr ardal Heddlu yn 2017/18'

Yn 2017/18, cynhaliwyd 199 ymweliad dirybudd mewn dalfeydd ar draws yr ardal heddlu, ac ymwelwyd â 178 carcharor. Yn ddiweddar, wnes i gysgodi dau ymwelydd annibynnol â dalfeydd yn ystod un o'u hymweliadau â dalfa Aberystwyth. Yno, cyfarfu â John Jones, Cadeirydd Cynllun Ymwelwyr Annibynnol â Dalfeydd Ceredigion, a Mandy Walker. Rhyngddynt, mae ganddynt wyth mlynedd o brofiad o wirfoddoli fel Ymwelwyr Annibynnol â Dalfeydd.

Nid yn unig y mae gwirfoddolwyr yn cefnogi'r heddlu ar draws nifer o rolau gwahanol, maen nhw hefyd yn chwarae rhan hollbwysig o ran fy nghynorthwyo i gyflawni fy nyletswydd. Mae cysylltiad y cyhoedd, eu syniadau, eu profiadau a'u barn o ran goruchwylio Heddlu Dyfed-Powys a chraffu arnynt yn hanfodol, ac mae pob gwirfoddolwr yn chwarae rhan hollbwysig yn y broses hon.



John Davies-Wigley a'i distysgrif o'r Comisiynydd

"Mae gwirfoddolwyr yn cefnogi'r heddlu ar draws nifer o rolau gwahanol.

CHTh Dafydd Llywelyn

Gan sôn am ei brofiad, dywedodd John Jones: "Mae'n galonogol bod rheolwyr yr heddlu'n gweithredu ar ein canfyddiadau a bod problemau'n cael eu trafod â ni. Yn sicr, rydych chi'n teimlo'n rhan o'r system gyfiawnder, ac mae'n rhoi ymdeimlad o bwrpas i mi ac yn fy ngwneud i'n fwy cymdeithasol ymwybodol."

Mae'n bwysig fod y cyhoedd yn dawel eu meddyliau bod pobl yn cael eu hamddiffyn a bod gwiriad annibynnol o'r safon uchaf yn cael ei weithredu mewn dalfeydd ledled ardal Dyfed-Powys. Rwy'n ddiolchgar iawn i Mandy, John a gweddiill y tîm am roi o'u hamser. Gwerthfawrogir eu gwaith caled a'u hymrwymiad yn fawr



Mandy Davies tu allan i orsaf heddlu Rydaman.

Ar hyn o bryd, mae 26 Ymwelydd Annibynnol â Dalfeydd sydd wedi'u hyfforddi yn yr ardal heddlu, ac maen nhw'n ymweld â dalfeydd yn Aberhonddu, y Drenewydd, Aberystwyth, Hwlfordd a Rhydaman.

Croesewir ceisiadau newydd ar gyfer gwirfoddoli bob amser. Am ragor o fanylion, galwch heibio i <http://www.dyfedpowys-pcc.org.uk/cy/ly-swyddfa/cynlluniau-gwirfoddoli/ymwelwyr-annibynnol-ar-ddalfa/>, e-bostiwch opcc@dyfed-powys.pnn.police.uk, neu ffoniwch Caryl Bond ar 01267 226440.

"Yn sicr, rydych chi'n teimlo'n rhan o'r system gyfiawnder, ac mae'n rhoi ymdeimlad o bwrpas i mi"

John Jones

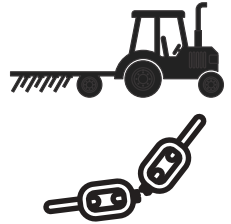


**COMISIYNYDD
HEDDLU A THROEDDU
DYFED-POWYS
POLICE AND CRIME
COMMISSIONER**



**Heddlu Police
DYFED-POWYS**

Caethwasiaeth fodern, 'County Lines' a dwyn da byw a pheiriannau: Ydyn ni'n gwneud digon i fynd i'r afael â Throseddu Gwledig yng Nghymru?



Comisiynydd yr Heddlu a Throseddu, Dafydd Llywelyn, yn croesawu panel o arbenigwyr i Fforwm Troseddau Gwledig 2018 yn y Sioe Frenhinol.

Ddydd Llun, 23 Gorffennaf, daeth torfeydd o ymwelwyr i Lanelwedd i fwynhau gweithgarwch bywiog y Sioe Frenhinol.

Ar ddechrau'r wythnos, croesawodd Comisiynydd Heddlu a Throseddu Dyfed Powys, Dafydd Llywelyn, banel o arbenigwyr i ymuno ag ef i drafod troseddau gwledig a bywyd gwyllt gyda'r cyhoedd. Roedd chwe aelod ar y panel, gan gynnwys partneriaid allweddol a sylwebyddion o'r byd amaeth; Cyfoeth Naturiol Cymru, Heddlu Gogledd Cymru, Undeb Amaethwyr Cymru, y Prif Gwnstabl Mark Collins o Heddlu Dyfed-Powys sy'n dal portffolio Troseddau Bywyd Gwyllt a Materion Gwledig, Heddlu Gwent, a'r newyddiadurwraig a'r darlledwraig profiadol, Anna Jones.

Roedd y Fforwm wedi'i gynnal ar ddiwrnod cyhoeddi canlyniadau Arolwg Rhwydwaith Cenedlaethol Troseddau Gwledig 2018, a oedd yn datgelu nad yw traean o'r troseddau gwledig yn cael eu hadrodd i'r heddlu. Mae'r diffyg adrodd hwn, ynghyd â disgwyliadau isel gan y cyhoedd a phryderon na fydd dim yn cael ei wneud ynglŷn â'r drosedd, yn arwain at y cyhoedd yn pryderu ac yn ofni am droseddu gwledig yn ein cymunedau. Roedd barn y panel yn unfrydol; mae'n rhaid i asiantaethau fod yn rhagweithiol, a rhaid i hyn gael ei adlewyrchu ar lefel polisi sefydliadol, ac wrth wneud penderfyniadau.

"Cyfle arbennig i wrando ar bryderion y gymuned amaethyddol"

PCC Dafydd Llywelyn

Dywedodd Dafydd Llywelyn, Comisiynydd Heddlu a Throseddu Dyfed-Powys, a Chadeirydd y Fforwm: "Mae'r Fforwm Troseddau Gwledig heddiw'n gyfle arbennig i wrando ar bryderon y gymuned amaethyddol, ac i gael blas go iawn ar gymhlethodau troseddau gwledig yma yn Nyfed-Powys a ledled Cymru."

Defnyddiodd y gynulleidfa'r cyfle i holi cwestiynau pwysig, ac roedd y prif themâu'n cynnwys tipio anghyfreithlon, caethwasiaeth fodern, a 'Llinellau Sirol' yn benodol, lle mae gangiau cyffuriau'n ecsbloetio pobl ifanc a phobl sy'n agored i niwed mewn ardaloedd gwledig.

Dywedodd Is-gadeirydd Undeb Amaethwyr Cymru, Ian

Rickman:"Roedd y Fforwm yn gyfle da i glywed am yr hyn sy'n cael ei wneud i daclo troseddau gwledig ledled Cymru. Mae'n fater sy'n effeithio ar ein haelodau yn gyson, ac fe fydd yr Undeb yn parhau i ymgysylltu'n gadarnhaol gyda'r holl Heddluoedd er mwyn hybu diogelwch ar y fferm, ac er mwyn delio â'r mater hollbwysig hwn".

Dywedodd Alun Davies AC, Ysgrifennydd y Cabinet dros

Lywodraeth Leol a Gwasanaethau Cyhoeddus:"Er nad yw Plismona wedi'i ddatganoli, gallwn gyflawni cymaint yn fwy trwy weithio gyda'n gilydd. Rwyf am i ni rannu ein harbenigedd a'n profiad. Mae angen i ni fod yn llygaid ac yn glustiau i'r gyfraith; mae gennym gyd-gyfrifoldeb i fynd i'r afael â throseddau gwledig".

Yn ymuno â'r panel oedd Anna Jones, sy'n newyddiadurwraig o Bowys, ac sydd â phrofiad helaeth o faterion gwledig yng Nghymru a Lloegr. Wrth gyfeirio at ganlyniadau'r arolwg a gyhoeddwyd heddiw, dywedodd Anna: "Mae'n frawychus fod 69 y cant o ffermwyr a busnesau amaethyddol wedi nodi eu bod wedi profi trosedd dros y flwyddyn ddiwethaf. Mae'n rhaid inni gwestiynu p'un ai y bydden ni'n caniatáu troseddau o'r fath lefel mewn unrhyw ddiwydiant arall."

Yn 2017, ar ôl ymgynghori â'r cyhoedd ac yn dilyn gwaith ymchwil a wnaed gan Brifysgol Aberystwyth, adnewyddodd ac ail-lansiodd Heddlu Dyfed-Powys Strategaeth Troseddau Gwledig.



Mae'r dull strategol hwn o weithio'n adleisio datblygiadau mewn ardaloedd gwledig eraill yng Nghymru, yn benodol Heddlu Gogledd Cymru a Heddlu Gwent. Tynnodd y Prif Gwnstabl Mark Collins sylw at rai datblygiadau cyffrous ers lansio'r Strategaeth, gan gynnwys gweithio'n well mewn partneriaeth â rhanddeiliaid allweddol, megis Cyfoeth Naturiol Cymru.

Yn ogystal â hyn, mae'r bartneriaeth yn parhau rhwng heddluoedd eraill yng Nghymru, ac mae hyn yn cynnig cyfleoedd i rannu gwybodaeth, sy'n allweddol o ran mynd i'r afael â throseddau trawsffiniol. Bellach, mae gan Heddlu Dyfed-Powys dîm penodedig i ddelio â throseddau gwledig a rhai sy'n ymwneud â bywyd gwylt. Mae'r tîm yn cael ei hyfforddi gan Rob Taylor, Rheolwr Tîm Troseddau Gwledig Heddlu Gogledd Cymru.

Wrth gloi'r Fforwm, dywedodd Dafydd Llywelyn: "Mae yma awydd clir i newid y ffordd yr ydym yn mynd i'r afael â throseddau gwledig, a hynny mewn modd strategol ar lefel Cymru-gyfan. Rwyf nawr yn gwahodd mudiadau a phartneriaid y diwydiant i'n dal ni i gyfrif dros y flwyddyn nesaf. Rwy'n edrych ymlaen at gynnal sgwrs adeiladol â chi, ac inni weld ffrwyth y trafodaethau hyn yn y Fforwm Troseddau Gwledig nesaf ymhen 12 mis".

**"Mae'n frawychus fod
69% o ffermyr a
busnesau
amaethyddol...wedi
profi trosedd"**

Anna Jones

Dyfed-Powys yw'r ardal heddlu fwyaf yng Nghymru a Lloegr, gyda llawer o'i thiriogaeth yn syrthio o fewn ardaloedd mewndirol gwledig a chefn gwlad arfordirol.

Gellir ystyried troseddau sy'n digwydd o fewn yr ardaloedd hyn, ac yn wir ar draws llawer o ehangdir Cymru, yn droseddau gwledig. Rwy'n siŵr eich bod chi'n ymwybodol bod troseddau gwledig yn gymhleth ac amlochrog – mae'n anodd monitro'r troseddau hyn ac ymchwilio iddynt, ac mae dioddefwyr yn aml yn wynebu cyfnod hirfaith, caled ar eu taith am gyfiawnder.



- Bywgraffiadau



- Cyflwyniad



embrace

Child Victims Of Crime



Yn dilyn cyfarfod blynyddol Embrace ym mis Gorffennaf, mae'n dda iawn gennyf gyhoeddi fy mod i wedi fy mhenodi i Fwrdd Ymddiriedolwyr elusen Embrace Child Victims of Crime.

Mae Embrace, sef elusen sy'n gweithio gydag asiantaethau gorfodi'r gyfraith a gweithwyr proffesiynol yn y maes diogelu, yn ceisio ffurfio partneriaethau ystyrlon gyda sefydliadau er mwyn rhoi help i'r rhai sydd ei angen fwyaf.

Mae rhai llais i bobl ifainc yn rhywbeth rwy'n angerddol amdano, ac rwyf wrthi'n lansio Fforwm Ieuenctid fel bod cenhedlaeth iau Dyfed-Powys yn medru rhannu eu barn am faterion plismona, a'r materion sy'n eu poeni fwyaf.

Fel Comisiynydd Heddlu a Throseddu, fi yw'r Eiriolwr dros Ddioddefwyr ar gyfer pob dioddefydd trosedd. Mae cefnogi dioddefwyr trosedd, yn arbennig plant, yn flaenoriaeth allweddol i mi yn ystod fy nghyfnod yn y swydd. Un o'r gwasanaethau pwysicaf sydd wedi'u comisiynu gennyf yw Goleudy, sy'n cynnig cymorth ymarferol, emosïynol a phersonol er mwyn helpu dioddefwyr, eu teuluoedd a thystion i oresi trosedd a'u gwneud nhw'n gryfach.

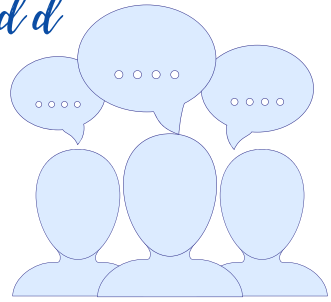
Un o'm rolau cychwynnol gyda'r elusen fydd ehangu'r ddealltwriaeth o rôl Comisiynwyr Heddlu a Throseddu, sy'n rhan fwyfwy pwysig o waith yr elusen erbyn hyn.

Mae'n fraint gennyf fod yn un o ymddiriedolwyr Embrace, ac rwy'n edrych ymlaen at gefnogi a datblygu gwaith Embrace ymhellach yng Nghymru.

Ymgysylltu â'r cyhoedd

MEDI - RHAGFYR 2018

Un o'r egwyddorion allweddol yn fy Nghynllun Heddlu a Throseddau yw ymgysylltu â chymunedau lleol. Rydw i eisiau i chi gydweithio gyda fi ar blismona lleol a chyfiawnder troseddol fel y gallwn ymgymryd â phroblemau gyda'n gilydd a'u datrys. Dylid seilio penderfyniadau ar ddealltwriaeth gadarn o'r materion sy'n effeithio arnoch chi ac sy'n bwysig i chi.



Rydw i eisiau i chi fod â ffydd a hyder yn yr heddlu. Bob mis, rwyf yn cynnal ac yn mynychu nifer o gyfarfodydd cyhoeddus. Rwyf yn eich annog i fod yn bresennol fel y gallwch glywed a gofyn am yr hyn sy'n digwydd yn eich ardal. Am ragor o wybodaeth, cysylltwch â'r swyddfa.

Cybleoedd i Ymgysylltu

SIR GAERFYRDDIN

1

Medi 18, 2018
19:00 - 20:30

CEREDIGION

2

Tawchwedd 2, 2018
10:30 - 16:00

SIR BENFRO

3

Rhagfyr 7, 2018
10:30 - 16:00

POWYS

4

Ionawr 11, 2019
10:30-15:30

Am fwy o wybodaeth,
cliciwch ar y logo isod

