

Pecyn Briffio Ymgeisydd ar gyfer darpar ymgeiswyr a'u hasiantau

Etholiad Comisiynwyr yr Heddlu a Throseddu



Mai 2024

(English version also available)



Heddlu Police
**DYFED
POWYS**



Comisiynydd Heddlu a Throseddu
Dyfed-Powys
Police and Crime Commissioner

Cyflwyniad

Rôl y Comisiynydd Heddlu a Throsedd (Comisiynydd) yw sicrhau ardal blismona effeithiol ac effeithlon, a sicrhau bod heddlu lleol yn diwallu anghenion y gymuned. Mae'r Comisiynydd yn gweithio mewn partneriaeth ag amrywiaeth o asiantaethau ar lefel leol a chenedlaethol i sicrhau dull cyson o blismona, atal troseddau a chefnogi dioddefwyr. Mae'r papur briffio hwn yn rhoi gwybodaeth ddefnyddiol i ymgeiswyr am lywodraethu ac atebolrwydd yr heddlu, a throsolwg o Heddlu Dyfed-Powys.

Dylid darllen y pecyn ar y cyd â'r pecyn Briffio Ymgeisydd PCC cenedlaethol a gynhyrchwyd gan Gymdeithas Comisiynwyr yr Heddlu a Throseddu (APCC). Os oes gennych unrhyw gwestiynau am gynnwys y pecyn hwn, anfonwch e-bost at: **PCCElections2024@dyfed-powys.police.uk** Ymwelwch hefyd â thudalen etholiad [Swyddfa Comisiynydd Heddlu a Throseddu Dyfed-Powys](#) i gael diweddariadau a gwybodaeth gyson i Gomisiynwyr yr Heddlu a Throseddu Etholiad 2024.



Rôl Comisiynydd yr Heddlu a Throseddu

Wedi'i sefydlu o dan Ddeddf Diwygio'r Heddlu a Chyfrifoldeb Cymdeithasol 2011 (PRSRA), mae'r Comisiynydd yn gyfrifol am blismona yn ei gyfanrwydd o fewn ei ardal Heddlu, sydd ar gyfer Heddlu Dyfed-Powys yn cwmpasu'r pedair sir, sef Sir Gaerfyrddin, Ceredigion, Sir Benfro a Phowys. Etholir y Comisiynydd ar ran y cyhoedd i graffu ar benderfyniadau, darpariaeth gwasanaeth a pherfformiad yr Heddlu. Etholir y Comisiynydd i weithio gyda'r Prif Gwnstabl i osod amcanion strategol yr Heddlu, ac i sicrhau bod y Prif Gwnstabl yn atebol am ei benderfyniadau. Mae'r Comisiynydd yn ei dro yn cael ei ddwyn i gyfrif gan y cyhoedd ac yn cael ei graffu gan Banel yr Heddlu a Throseddu. Mae rhagor o wybodaeth am rôl y Comisiynydd Heddlu a Throsedd ar gael yn y [Swyddfa Gartref](#) a gyda'r [APCC](#).



Prif ddyletswyddau'r Comisiynydd yw:

- gosod y blaenoriaethau ar gyfer Heddlu Dyfed-Powys;
- cyhoeddi Cynllun Heddlu a Throseddu;
- ymgysylltu â chymunedau a chynrychioli llais y cyhoedd ar faterion plismona;
- gweithio'n agos gyda phartneriaid diogelwch cymunedol a chyfiawnder troseddol;
- cefnogi dioddefwyr a dod â phobl o flaen eu gwell;
- comisiynu gwasanaethau i wneud cymunedau'n fwy diogel ac i gefnogi'r rhai sy'n fregus;
- penodi ac, os oes angen, diswyddo'r Prif Gwnstabl;
- ymdrin â chwynion a materion disgyblu yn erbyn y Prif Gwnstabl;
- dwyn y Prif Gwnstabl i gyfrif; a
- pennu cyllideb flynyddol yr Heddlu a lefel y praesept.



Nid yw'r Comisiynydd yn gyfrifol am:

- lleoli a darparu gwasanaethau heddlu a elwir yn 'plismona gweithredol' o ddydd i ddydd; neu
- ymchwilio i gwynion yn erbyn swyddogion heddlu islaw rheng Prif Gwnstabl.

Cyflog y Comisiynydd Heddlu a Throsedd

Cyflog Comisiynydd Heddlu a Throseddu Dyfed-Powys yw £68,202 y flwyddyn. Mae hwn yn cael ei osod yn genedlaethol gan yr Ysgrifennydd Cartref, yn seiliedig ar argymhellion gan y Corff Adolygu Cyflogau Uwch.



Pwy all sefyll fel Comisiynydd Heddlu a Throseddu?

Er mwyn gallu sefyll fel ymgeisydd mewn etholiad Comisiynydd Heddlu a Throseddu yn Lloegr (ac eithrio Llundain, Manceinion a Gorllewin Swydd Efrog) a Chymru, nid oes rhaid i ymgeiswyr berthyn i blaid wleidyddol, fodd bynnag, rhaid i chi fod:-

- yn o leiaf 18 oed ar ddiwrnod eich enwebiad
- yn ddinesydd Prydeinig, yn ddinesydd cymwys o'r Gymanwlad* neu'n ddinesydd un o aelod-wladwriaethau'r Undeb Ewropeaidd, ac
- wedi cofrestru fel etholwr llywodraeth leol mewn ardal cyngor lleol sydd o fewn yr ardal heddlu yr ydych yn dymuno sefyll ynddi, ar adeg eich enwebiad ac ar y diwrnod pleidleisio

*Mae dinesydd cymwys o'r Gymanwlad yn ddinesydd o'r Gymanwlad sydd naill ai ddim angen caniatâd i ddod i mewn neu i aros yn y Deyrnas Unedig neu sydd â chaniatâd amhenodol i aros yn y Deyrnas Unedig.



Pwy all sefyll fel Comisiynydd Heddlu a Throseddu?

Ni chaiff person sefyll fel Comisiynydd os:

- ydynt wedi'u cael yn euog o drosedd y gellir eu cosbi gan gyfnod o garchar; neu
- Os ydynt yn gwasanaethu fel; gwas sifil, barnwr, heddwes, aelod o'r lluoedd arfog arferol, gweithiwr cyngor o fewn ardal yr heddlu, gweithiwr asiantaeth sy'n gysylltiedig â'r heddlu neu asiantaeth arall y llywodraeth, aelod o staff yn Swyddfa Comisiynydd yr Heddlu a Throseddu, aelod o staff yr heddlu (gan gynnwys SCCH) neu aelod o Banel Heddlu a Throseddu, oni bai eu bod yn rhoi'r gorau i'w swydd yn gyntaf; neu
- maent yn destun gorchymyn cyfyngu rhyddhad dyled neu orchymyn cyfyngu methdaliad.
- Bydd ASau (Senedd Prydain) ac Asau (Senedd Cymru) yn gallu sefyll fel Comisiynwyr yr Heddlu a Throseddu, ond bydd angen iddynt dynnu'n ôl o'u swydd bresennol cyn gallu derbyn swydd Comisiynydd yr Heddlu a Throseddu.



Y Cynllun Heddlu a Throseddu

Rhaid i bob Comisiynydd gyhoeddi Cynllun Heddlu a Throseddu i nodi eu blaenoriaethau ar gyfer plismona a diogelwch cymunedol yn eu hardal heddlu.

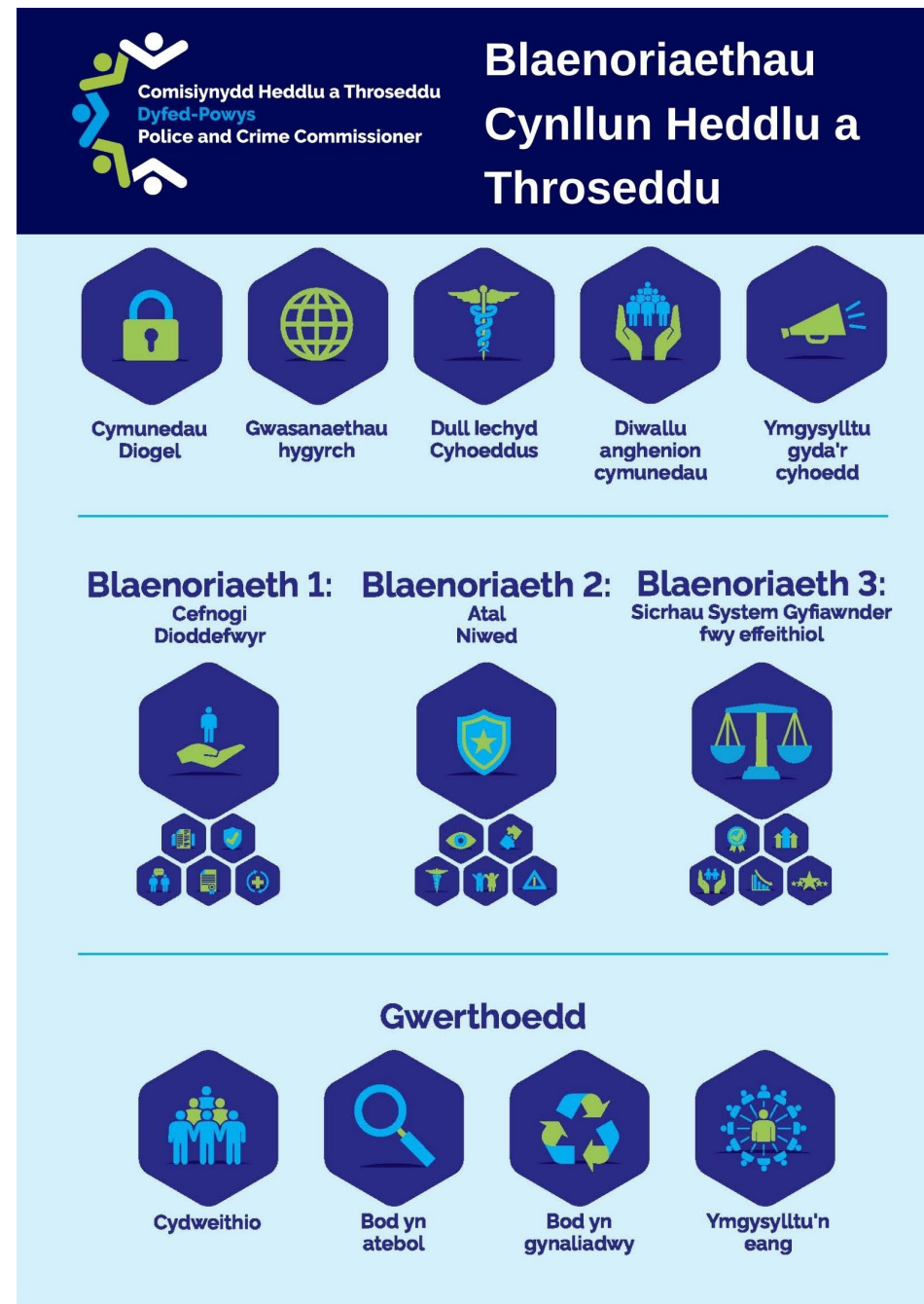
Mae Cynllun Heddlu a Throseddu yn cwmpasu cyfnod swydd y Comisiynydd a rhaid ei gyhoeddi erbyn diwedd blwyddyn ariannol gyntaf tymor Comisiynydd (31 Mawrth 2025) fan bellaf.

Wrth ddatblygu'r cynllun, rhaid i'r Comisiynydd ymgynghori â'r Prif Gwnstabl, yn ogystal â chael barn pobl leol a dioddefwyr trosedd yn yr ardal honno ar y cynllun.

Hyd nes y bydd cynllun newydd wedi'i sefydlu, rhaid i'r CHTh sy'n dod i mewn barhau i weithio tuag at yr amcanion a nodwyd yn y Cynllun Heddlu a Throseddu blaenorol.



Blaenoriaethau cyfredol Heddlu Dyfed-Powys



Blaenoriaethau'r Heddlu

- Dileu cam-drin domestig, stelcian ac aflonyddu
- Gwneud ardal Heddlu Dyfed-Powys yn elyniaethus i'r rhai sy'n delio â chyffuriau
- Ymateb tosturiol i ddioddefwyr trais ac ymosodiad rhywiol ac erlid troseddwy yn ddi-baid



Dolenni defnyddiol:

[Deddf Diwygio'r Heddlu a Chyfrifoldeb Cymdeithasol](#)

[Gorchymyn Protocol Plismona 2023](#)

[Gwybodaeth am bwerau a chyfrifoldebau CHTh](#)

[Cynllun Heddlu Throsedd cyfredol Dyfed-Powys](#)

[Deddf Plismona a Throsedd 2017](#)

[Gofyniad Plismona Strategol](#)

[Cod Ymarfer Rheolaeth Ariannol ar gyfer yr Heddlu](#)

[Heddluoedd Lloegr a Chymru](#)



Yr Heddlu

Mae gan y Prif Gwnstabl gyfrifoldeb cyffredinol am arwain yr Heddlu, gan greu gweledigaeth a phennu cyfeiriad a diwylliant sy'n meithrin hyder ac ymddiriedaeth y cyhoedd a'r sefydliad, ac sy'n galluogi darparu gwasanaeth plismona proffesiynol, effeithiol ac effeithlon. Maent yn cael eu gorchymyn i gynnal Heddwch y Brenin, heb ofn na ffafr.

Mae rhagor o wybodaeth am rôl y Prif Gwnstabl ar gael ar wefan y [Coleg Plismona](#).



Mae atebolrwydd allweddol y Prif Gwnstabl yn cynnwys:

- gosod y strategaeth sefydliadol a gweithredol ar gyfer yr Heddlu;
- datblygu perthynas strategol gydgyhyrchiol gyda'r Comisiynydd;
- cyflawni'r holl rwymedigaethau statudol a chyfreithiol fel Corfforaeth Unigol;
- cyfathrebu cyfeiriad clir, gosod diwylliant sefydliadol a hyrwyddo gwerthoedd, moeseg a safonau uchel o ymddygiad proffesiynol;
- sicrhau defnydd effeithiol o wariant cyhoeddus a sicrhau'r gwerth gorau am arian;
- cynnal trosolwg gweithredol, gan ddal atebolrwydd am ymatebion plismona effeithiol sy'n cydymffurfio;
- cynghori cyrff cenedlaethol ar faterion diogelwch y cyhoedd a diogelwch cenedlaethol;
- datblygu a chynnal perthnasoedd strategol gyda phartneriaid lleol, rhanbarthol a chenedlaethol;
- cynrychioli'r Heddlu ar lefel leol, ranbarthol a chenedlaethol i'r cyhoedd, y cyfryngau a rhanddeiliaid allanol eraill; a
- creu diwylliant o ddatblygu, newid ac arloesi.



Tîm Prif Swyddogion

Prif Gwnstabl

Dr Richard Lewis yw Prif Gwnstabl Heddlu Dyfed-Powys ar ôl dechrau yn ei rôl ym mis Rhagfyr, 2021. Cyn hyn roedd Richard yn Brif Gwnstabl Heddlu Cleveland. Mae Richard wedi gwasanaethu ym mhob rheng hyd at (ac yn cynnwys) Dirprwy Brif Gwnstabl Heddlu Dyfed Powys ers ymuno yn 2000, mewn amrywiaeth o rolau mewn iwnifform a CID yn ogystal â gweithio fel Pennaeth yr Adran Safonau Proffesiynol. Bu Richard hefyd yn Gadeirydd Gweithgor Atal Llygredd Cymru. Mae gan Richard ddau bortffolio Cyngor Cenedlaethol Penaethiaid yr Heddlu, Arwain ar Gyffuriau a Pherfformiad Plismona.



Dirprwy Prif Gwnstabl Dros Dro

Mae Steve Cockwell wedi gwasanaethu gyda Heddlu Dyfed-Powys ers ymuno ym 1993. Bu Steve yn dal rheng Prif Uwcharolygydd o 2017 ymlaen fel Pennaeth Llywodraethu a Newid, cyn symud i fod yn Dditectif Brif Uwcharolygydd, yn Bennaeth CID yn 2019. O fis Ionawr 2021, cafodd Steve ei secondio fel Prif Gwnstabl Cynorthwyol Dros Dro, i arwain y Rhaglen Gydweithredu ledled Cymru, gan ddychwelyd i'r Heddlu yn 2022 fel Prif Gwnstabl Cynorthwyol Dros Dro. Dechreuodd Steve ei rôl fel Dirprwy Brif Gwnstabl Dros Dro yn 2023.



Prif Gwnstabl Cynorthwyol

Dechreuodd gyrfa blismona Ifan Charles ym mis Mawrth 2004 yn Llanelli gan gyflawni rolau iwniform a CID. Daeth Ifan yn Dditectif Arolygydd yn 2013 gyda chyfrifoldebau am amddiffyn plant, amddiffyn oedolion a rheoli troseddwr yn y gymuned. Mae Ifan wedi cyflawni rôl Ditectif Brif Arolygydd yn Sir Benfro, Powys, Sir Gaerfyrddin a Cheredigion. Mae Ifan wedi'i gydnabod yn Uwch Swyddog Ymchwilio achrededig gan y Coleg Plismona a chafodd ei ddyrchafu'n Uwcharolygydd lle bu'n Gomander BCU ym Mhowys, a Sir Gaerfyrddin yn 2020. Dechreuodd Ifan ei rôl fel Prif Gwnstabl Cynorthwyol ym mis Mawrth 2023.



Cyfarwyddwr Cyllid

Mynychodd Edwin Harries Prifysgol Bangor yn 1986 lle graddiodd gydag anrhydedd yn 1989 mewn Cyfrifeg a Chyllid. Gweithiodd fel Cyfrifydd dan Hyfforddiant yng Nghyngor Sir Dyfed rhwng 1989 a 1995 gan ennill cymhwyster CIPFA ym mis Ebrill 1994.

Ymunodd Edwin â Heddlu Dyfed-Powys fel Cyfrifydd yr Heddlu ym 1995. Cafodd ei ddyrchafu'n Bennaeth Rheolaeth Ariannol yn 2002. Mae wedi goruchwylio Cyfuniadau'r Heddlu ac wedi bod yn ymwneud ag agweddau ariannol cydweithio ers hynny.



Cyfarwyddwr Pobl a Datblygiad Sefydliadol

Mae gan Linda dros 25 mlynedd o brofiad yn arwain pobl ac yn newid gweithgareddau ar lefel weithredol o fewn y sectorau preifat, dielw a chyhoeddus ar gyfer sefydliadau byd-eang, y DU a Chymru. Mae Linda wedi arwain rhaglenni trawsnewid sylweddol i greu diwylliannau perfformiad uchel o fewn gwasanaethau modurol, ariannol, gwasanaethau cyfleustodau a phlisma.



Comisiynydd Heddlu a Throseddu
Dyfed-Powys
Police and Crime Commissioner



Heddlu Police
**DYFED
POWYS**

Ardal yr Heddlu

Yr ardal a wasanaethir gan Heddlu Dyfed-Powys yn ddaearyddol yw'r ardal heddlu fwyaf yng Nghymru a Lloegr, gan gwmpasu 52% o dir Cymru.

Mae'r ardal yn wledig yn bennaf, gydag ychydig o ardaloedd lleol o boblogaeth drefol ddwys. Mae gan yr ardal a wasanaethir gan Heddlu Dyfed-Powys ddiwydiant twristiaeth bywiog gyda'r haf yn denu nifer fawr o dwristiaid.

Beth mae hyn yn ei olygu i Heddlu Dyfed-Powys?

Mae'r ardal yn wynebu rhai heriau unigryw sy'n gysylltiedig â dau borthladd sylweddol a gosodiadau ynni mawr yn Aberdaugleddau. Mae'r darn hir o arfordir, ardaloedd mynyddig mawr a'r llu o gymunedau gwledig anghysbell yn cyflwyno heriau o ran culhau llwybrau troseddol posibl.

Mae'r cynnydd yn y boblogaeth mewn cyrchfannau twristiaid yn dod â'i oblygiadau ei hun i droseddu, ymddygiad gwrthgymdeithasol a phlisma ffordd.

Yn ôl data'r Cyfrifiad (2021), poblogaeth breswyl y pedair sir a wasanaethir gan Heddlu Dyfed-Powys oedd 516,000. Gwyn yw'r boblogaeth yn bennaf, gyda grwpiau lleiafrifoedd ethnig yn cyfrif am ychydig dros 2.8% o'r boblogaeth.



Perfformiad yr Heddlu

Mae PEEL yn asesiad blynyddol o heddluoedd yng Nghymru a Lloegr. Mae Arolygiaeth Cwnstablïaeth a Gwasanaethau Tân ac Achub Ei Mawrhydi yn barnu bod Heddluoedd yn 'rhagorol', 'da', 'angen gwella' neu 'annigonol' o ran eu heffeithiolrwydd, eu heffeithlonrwydd a'u cyfreithlondeb.

Yn arolygiad PEEL Heddlu Dyfed-Powys yn 2023-25, fe wnaeth HMICFRS grynhoi:

'Rwy'n fodlon â'r rhan fwyaf o agweddau ar berfformiad Heddlu Dyfed-Powys o ran cadw pobl yn ddiogel, lleihau trosedd a darparu gwasanaeth effeithiol i ddioddefwyr. Ond mae meysydd lle mae angen i'r heddlu wella.'

Dolenni Defnyddiol:

[Performance for Dyfed-Powys Police](#)

[Dyfed-Powys Police's 2023-25 PEEL Assessment](#)

Outstanding	Good	Adequate	Requires improvement	Inadequate
		Investigating crime	Protecting vulnerable people	
		Preventing crime	Developing a positive workplace	
		Police powers and public treatment		
		Responding to the public		
		Managing offenders		
		Leadership and force management		



Perfformiad yr Heddlu

Mae Cynllun Curo Troseddau Llywodraeth y DU yn nodi'r Mesurau Troseddu a Phlisma Cenedlaethol:

- Lleihau llofruddiaeth a lladdiadau eraill
- Lleihau trais difrifol
- Amharu ar gyflenwad cyffuriau a llinellau sirol
- Lleihau troseddau yn y gymdogaeth, gan gynnwys troseddau bwrgleriaeth, dwyn a lladrata
- Gwella boddhad dioddefwyr, gan ganolbwyntio'n arbennig ar ddioddefwyr cam-drin domestig
- Mynd i'r afael â throseddau seiber

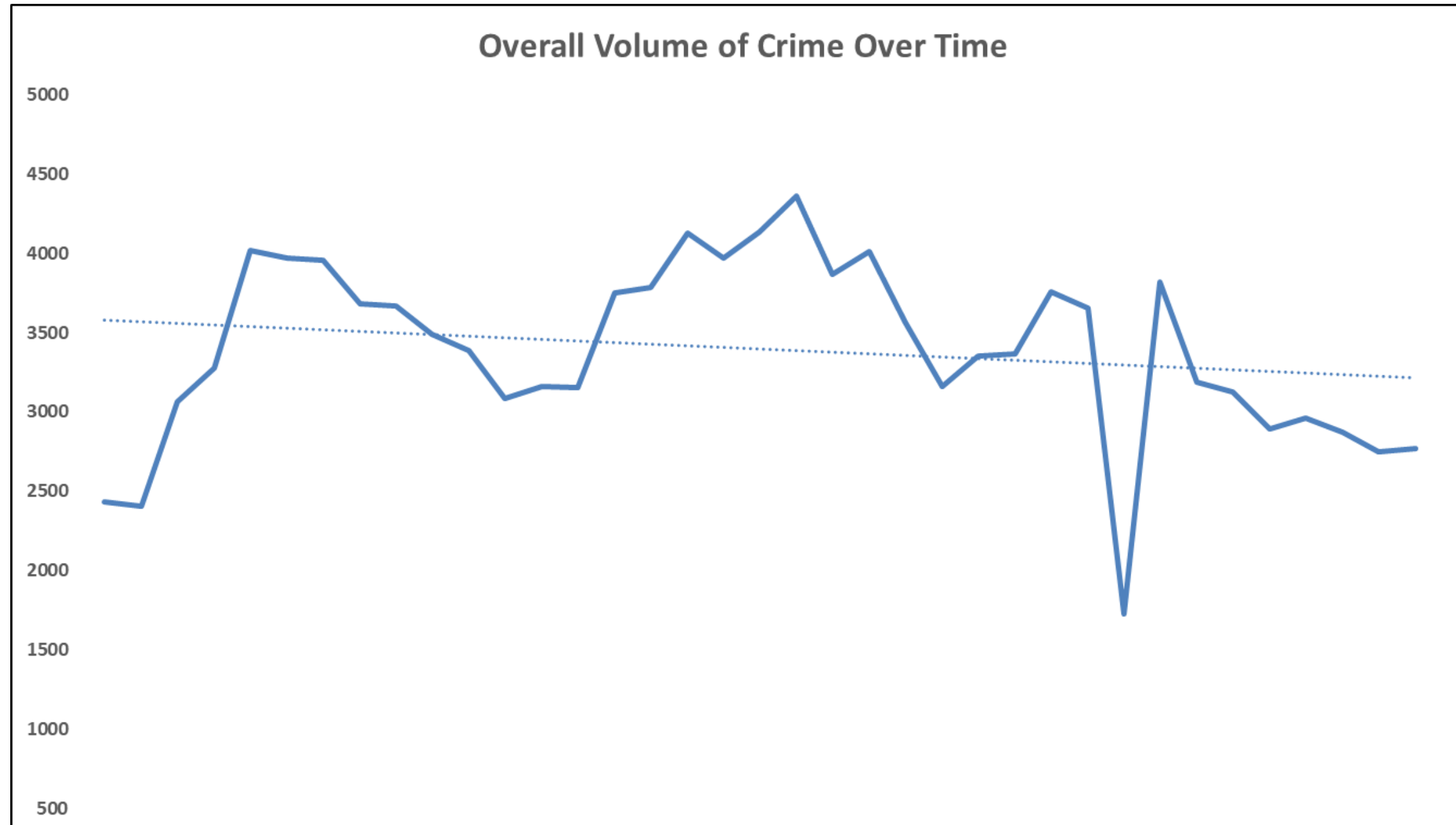
Dolenni Defnyddiol:

[Perfformiad ar gyfer Heddlu Dyfed-Powys](#)

[Asesiad PEEL 2023-25 Heddlu Dyfed-Powys](#)



Perfformiad yr Heddlu



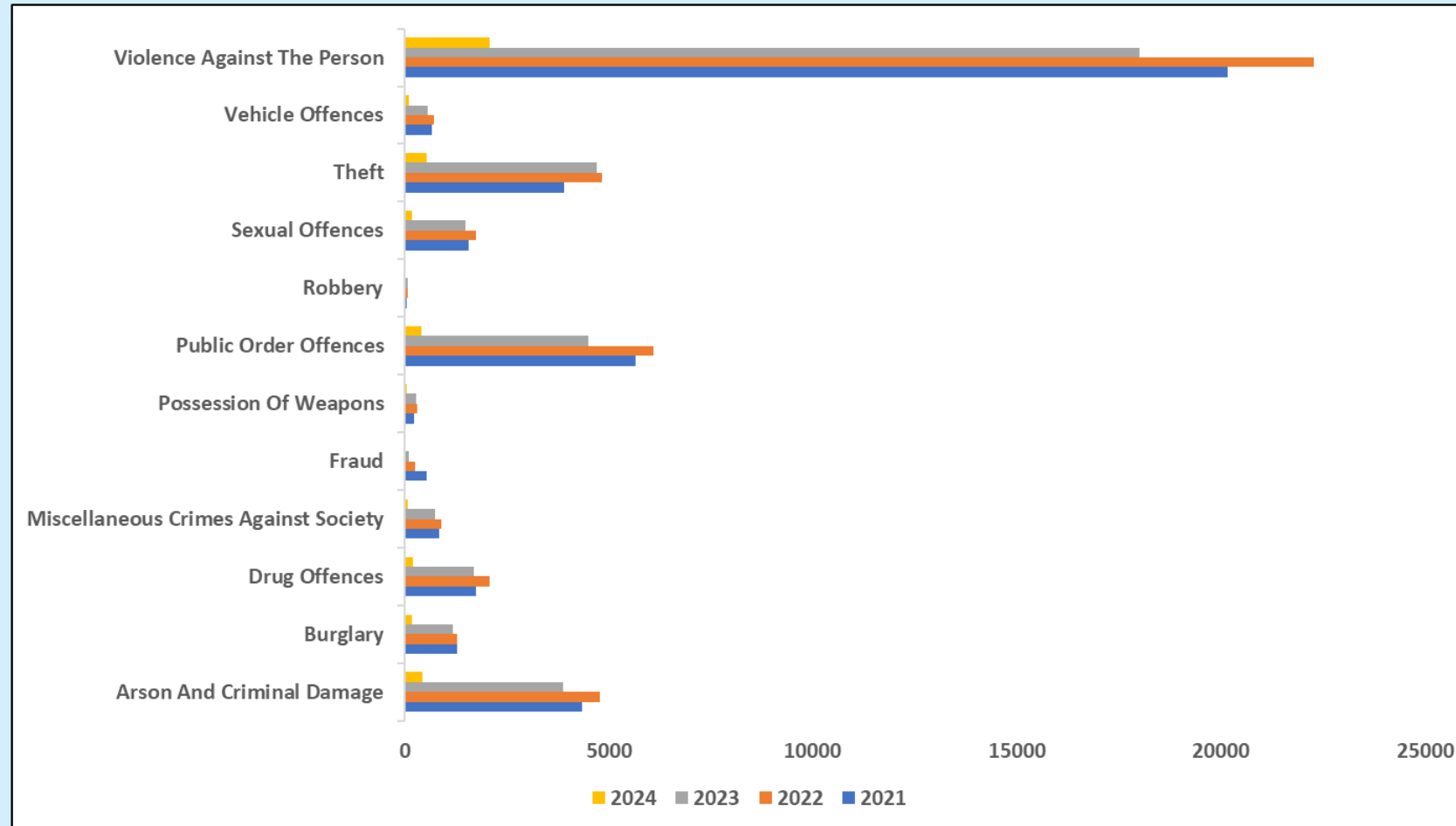
Comisiynydd Heddlu a Throsedd
Dyfed-Powys
Police and Crime Commissioner



Heddlu Police
**DYFED
POWYS**

Perfformiad yr Heddlu


Breakdown of Crime Volumes by Category




2021 v 2023
Percentage Change Increase



Theft
+ 20%
(790 Crimes)



Robbery
+ 53%
(25 Crimes)



Possession
Weapons
+ 21%
(46 Crimes)



Comisiynydd Heddlu a Throseddu
Dyfed-Powys
Police and Crime Commissioner



Heddlu Police
**DYFED
POWYS**

Comisiynu

Mae gan Gomisiynwyr yr Heddlu a Throseddu nifer o ddyletswyddau statudol fel y nodir yn Neddf Diwygio'r Heddlu a Chyfrifoldeb Cymdeithasol 2011 [PRSRA](#). Yn ogystal â'u rôl blismona graidd, mae gan Gomisiynwyr gylch gwaith i leihau trosedd ac anhrefn ac mae ganddynt bwerau comisiynu a chyllid i'w galluogi i wneud hyn.

Mae'r PRSRA yn rhoi pwerau i Gomisiynwyr ddyfarnu grantiau i unrhyw sefydliad neu gorff i gyflawni eu blaenoriaethau diogelwch cymunedol.

Dylai'r blaenoriaethau a nodir yn y Cynllun Heddlu a Throseddu lywio penderfyniadau'r Comisiynydd ynghylch y cyllid sydd ar gael i'r heddlu a phartneriaid i gyflawni gostyngiadau mewn trosedd ac anhrefn.

Rhaid i'r Comisiynydd benderfynu ar egwyddorion ei ddull comisiynu, y canlyniadau dymunol, y gofynion monitro ac adrodd ar gyfer gwasanaethau a gomisiynir a'r cyllidebau dan sylw.



Rhaid i Gomisiynwyr alw llais y cyhoedd, pobl fregus a dioddefwyr

Darperir cyllid grant gan y Weinyddiaeth Gyfiawnder i Gomisiynwyr yr Heddlu a Throseddu ar gyfer darparu Gwasanaethau Dioddefwyr.

Dyrennir y grant dioddefwyr yn unol â'r fformiwla ariannu ar sail poblogaeth a rhaid i weithgareddau a gomisiynir i'w ddefnyddio fodloni gofynion y Cod Dioddefwyr.



Cod Ymarfer Dioddefwyr/Cyfiawnder Adferol

Mae'r [Cod Ymarfer i Ddioddefwyr Troseddau 2021](#) yn nodi'r gwasanaethau a'r safon ofynnol ar gyfer y gwasanaethau hyn y mae'n rhaid eu darparu i ddioddefwyr troseddau gan sefydliadau yng Nghymru a Lloegr.

Mae Comisiynwyr yn gyfrifol am fonitro ac adrodd ar gydymffurfiaeth yn erbyn y Cod Ymarfer Dioddefwyr ar gyfer pob asiantaeth cyfiawnder troseddol o dan waith y Bwrdd Cyfiawnder Troseddol Lleol.

O dan Hawl 3 o'r Cod Dioddefwyr, mae gan Gomisiynwyr, ynghyd ag asiantaethau eraill, ddyletswydd i sicrhau bod dioddefwyr yn cael mynediad at Gyfiawnder Adferol ar bob cam o'r system cyfiawnder troseddol. Rhaid i bob Comisiynydd benderfynu ar y ffordd orau o ddarparu gwasanaethau Cyfiawnder Adferol yn seiliedig ar ddioddefwyr.

Mae rhestr lawn o'r gwasanaethau presennol a gomisiynir drwy SCHTh i'w gweld ar [Wefan SCHTh](#).



Swyddfa'r Comisiynydd Heddlu a Throseddu

Mae SCHTh yn cefnogi'r Comisiynydd i gyflawni ei swyddogaethau statudol, cyflawni'r amcanion a nodir yn y Cynllun Heddlu a Throseddu a dwyn y Prif Gwnstabl i gyfrif am ddarparu gwasanaethau plismona.

Ar hyn o bryd mae gan Swyddfa Comisiynydd Heddlu a Throseddu Dyfed-Powys 19 o staff yn gweithio ar draws sicrwydd, ansawdd gwasanaeth, perfformiad, polisi, ymgysylltu, comisiynu a chyllid. Mae'r rhain yn cynnwys staff parhaol amser llawn a rhan amser, ac un lleoliad intern myfyriwr dros dro. Nid penodeion gwleidyddol mohonynt, ond gweithwyr â chyfyngiadau gwleidyddol.

Yn statudol, rhaid i'r Comisiynydd benodi pennaeth staff y Comisiynydd (y cyfeirir ato fel Pennaeth Staff a Swyddog Monitro, neu Brif Weithredwr), Prif Swyddog Cyllid a Swyddog Diogelu Data. Gallant hefyd benodi unrhyw staff eraill sy'n briodol i gyflawni eu holl swyddogaethau.



Prif Weithredwr a Swyddog Monitro

Mae'r Prif Weithredwr yn gyfrifol am arwain a rhedeg SCHTh ac mae hefyd yn swyddog monitro dynodedig a phrif ymgynghorydd y Comisiynydd. Mae'r Prif Weithredwr yn gyfrifol am:

- Sicrhau cyfreithlondeb gweithredoedd y Comisiynydd a'i swyddogion;
- Sicrhau bod gweithdrefnau ar gyfer cofnodi ac adrodd ar benderfyniadau allweddol yn gweithredu'n effeithiol;
- cynghori pwy sydd ag awdurdod i wneud penderfyniad penodol
- cynghori a yw penderfyniad yn debygol o gael ei ystyried yn groes neu ddim yn gwbl unol â'r fframwaith polisi;
- sicrhau nad yw'r Comisiynydd yn camddefnyddio SCHTh er budd plaid wleidyddol, naill ai'n fwriadol neu'n anfwriadol;
- sicrhau cydymffurfiaeth â'r Cod Ymddygiad a chynnal safonau priodol; a
- cefnogi'r Comisiynydd i gyflawni ei gyfrifoldebau statudol.

Y Prif Weithredwr presennol yw [Carys Morgans](#).



Prif Swyddog Cyllid

Rôl y Prif Swyddog Cyllid yw sicrhau bod materion ariannol y Comisiynydd yn cael eu gweinyddu'n briodol, gan ystyried eu cywirdeb, eu cyfreithlondeb a'u safonau priodol. Maent yn gyfrifol am:

- helpu i ddatblygu a gweithredu strategaeth ac i ddarparu adnoddau a chyflawni amcanion strategol yn gynaliadwy ac er budd y cyhoedd;
- Arwain ar hyrwyddo a chyflawni rheolaeth ariannol dda fel bod arian cyhoeddus yn cael ei ddiogelu bob amser a'i ddefnyddio'n briodol, yn ddarbodus, yn effeithlon ac yn effeithiol; a
- diogelu rhag unrhyw wariant anghyfreithlon, neu a allai fod yn anghyfreithlon, gan y CHTh neu'r rhai sy'n gweithredu ar ran y CHTh.

Y Prif Swyddog Cyllid presennol yw [Beverley Peatling](#).



Swyddog Diogelu Data

Cyflwynodd Rheoliad Diogelu Data Cyffredinol y DU (UKGDPR) ddyletswydd i gyrff cyhoeddus benodi Swyddog Diogelu Data. Mae'r Swyddog Diogelu Data yn gyfrifol am:

- monitro cydymffurfiad mewnol;
- rhoi cyngor ar rwymedigaethau diogelu data;
- darparu cyngor ynghylch Aseidiadau Effaith Diogelu Data; a
- gweithredu fel pwynt cyswllt ar gyfer testunau data a Swyddfa'r Comisiynydd Gwybodaeth.

Mae rôl y Swyddog Diogelu Data yn cael ei chyflawni ar hyn o bryd gan y Rheolwr Busnes.



Cyllid

Y Comisiynydd sy'n derbyn yr holl gyllid, gan gynnwys grant a phraesept y llywodraeth a ffynonellau incwm eraill, sy'n ymwneud â phlisma a lleihau trosedd. Maent yn y pen draw yn atebol i'r cyhoedd am reoli'r gyllideb blisma gyfan.

Mae'r Comisiynydd a'r Prif Gwnstabl yn rhannu cyfrifoldeb i ddarparu rheolaeth effeithiol o'r gyllideb blisma ac i sicrhau gwerth am arian. Mae'r Comisiynydd yn dyrannu cyllideb y Prif Gwnstabl, sydd wedyn yn gyfrifol am sicrhau ei bod yn cael ei rheoli o ddydd i ddydd yn unol â'r amcanion a'r amodau a osodir gan y Comisiynydd

Praesept yr Heddlu

Y Praesept yw'r gyfran o gyllid yr heddlu a ddaw oddi wrth dalwyr y dreth gyngor leol.

Ar gyfer 2024/25 cyflwynwyd cynnig praesept i Banel Heddlu a Throseddu Dyfed-Powys a gododd y praesept eiddo cyfartalog band D £1.62 y mis, i £332.03 am y flwyddyn, sef cynnydd o 6.2%.

Bydd y cynnydd hwn yn codi cyfanswm praesept plisma o £79.364m. Bydd hyn yn darparu cyfanswm o gyllid canolog a lleol o £143.902m sy'n cynrychioli cynnydd o 6.0% ar lefelau ariannu yn 2023/24. Mae praesept Heddlu Dyfed Powys yn parhau i fod yr isaf yng Nghymru ar hyn o bryd.



Cynllun ariannol tymor canolig a chyllideb 24/25

Gosododd y Comisiynydd gyllideb fantoledig o £143.902m ar gyfer 2024/25 gyda chyfanswm y gyllideb ar gyfer SCHTh, gan gynnwys staffio a chomisiynu yn 2024/25 yn £2.837m, a chyllidebau a reolir gan y Prif Gwnstabl yn £142.194m.

Mae'r [Cynllun Ariannol Tymor Canolig](#) a dogfennau ariannol ychwanegol yn nodi'r amrywiaeth o faterion ac ystyriaethau ariannol sy'n llywio'r broses o bennu'r [gyllideb a'r praesept](#).



Comisiynydd Heddlu a Throseddu
Dyfed-Powys
Police and Crime Commissioner



Heddlu Police
**DYFED
POWYS**

Cyd-Bwyllgor Archwilio

Mae'r [Cydbwyllgor Archwilio](#) yn rhoi ffocws annibynnol a lefel uchel ar ddigonolrwydd trefniadau archwilio, sicrwydd ac adrodd sy'n sail i lywodraethu da a safonau ariannol.

Maent yn rhoi sicrwydd i'r Comisiynydd Heddlu a Throsedd a'r Prif Gwnstabl ar ddigonolrwydd y fframweithiau llywodraethu a rheoli risg, yr amgylchedd rheolaeth fewnol, ac adrodd ariannol, a thrwy hynny yn helpu i sicrhau bod trefniadau effeithlon ac effeithiol ar waith.

Cynhelir cyfarfod nesaf y Cydbwyllgor Archwilio ar 31/07/2024.

[Dolenni defnyddiol:](#)

[Cyfrifon Statudol](#)

[Fframwaith Llywodraethu
Corfforaethol Cydweithredol](#)

[Cylch Gorchwyl y Byd-Bwyllgor
Archwilio](#)

[Adroddiad Blynyddol y Cyd-bwyllgor
Archwilio](#)



Panel Heddlu a Throseddu

Rol y Panel Heddlu a Throseddu

Mae Panel Heddlu a Throseddu Dyfed-Powys yn craffu ac yn cefnogi gwaith y Comisiynydd. Mae'r Panel yn cynnwys aelodau a enwebwyd gan y pedwar awdurdod lleol yn ardal yr heddlu; ac o leiaf ddau aelod annibynnol. Cyngor Sir Caerfyrddin yw awdurdod arweiniol y Panel. Mae'r Panel yn disodli'r Awdurdod Heddlu blaenorol ac mae ganddo nifer o bwerau a chyfrifoldebau gan gynnwys:

- adolygu cynllun heddlu a throseddu'r Comisiynydd;
- adolygu cyllideb ddrafft flynyddol y Comisiynydd, gyda'r pŵer i roi feto ar lefel y praesept;
- delio â chwynion yn erbyn y Comisiynydd neu ei ddirprwy;
- craffu ar benderfyniadau a chymau gweithredu a gymerir gan y Comisiynydd;
- adolygu penodiad neu ddiswyddiad y Prif Gwnstabl a swyddogion statudol y Comisiynydd;
- gwneud adroddiadau neu argymhellion i'r Comisiynydd; a
- adolygu ymddygiad y Comisiynydd.



Panel Heddlu a Throseddu

Ni chaiff Panel yr Heddlu a Throseddu graffu ar weithredoedd a phenderfyniadau'r Prif Gwnstabl nac unrhyw un sydd o dan ei gyfarwyddyd a'i reolaeth.

Cynhelir cyfarfod nesaf Panel yr Heddlu a Throseddu ar 15/05/2024.

Dolenni defnyddiol:

<https://www.panelheddluathroseddudp.cymru/cartref/>

Gwybodaeth bellach ar wefan y Swyddfa Gartref ar [Baneli Heddlu a Throseddu](#)



**Cadeirydd
presennol y Panel,
Yr Athro Ian Roffe**



**Dirwpry Gadeirydd
Presennol Cyng.
Keith Evans**



Craffu

Wedi'i sefydlu gan PRSRA 2011, mae gan Gomisiynwyr ddyletswydd statudol a mandad etholiadol i ddwyn yr heddlu i gyfrif ar ran y cyhoedd. Mae Gorchymyn Protocol Plismona 2011 yn nodi pwerau a dyletswyddau cyfreithiol y Comisiynydd, sy'n cynnwys:

- craffu, cefnogi a herio perfformiad cyffredinol yr heddlu gan gynnwys yn erbyn y blaenoriaethau y cytunwyd arnynt yn y Cynllun Heddlu a Throseddu;
- i ddwyn y Prif Gwnstabl i gyfrif am y modd y mae ef a'i staff yn arfer eu swyddogaethau;
- cynnal grym effeithlon ac effeithiol;
- darparu cyswllt lleol rhwng yr heddlu a chymunedau; a
- cyhoeddi gwybodaeth benodedig i gefnogi trigolion i asesu perfformiad y Comisiynydd a'r Prif Gwnstabl.



Mae dull craffu cefnogol SCHTh wedi'i gynllunio i fod yn hyblyg ac yn ymatebol i dueddiadau cyfredol ac adborth cymunedol. Mae cyfathrebu cyson gyda'r Heddlu a chael mynediad at ddata perfformiad byw yn rhoi SCHTh mewn sefyllfa unigryw i allu cefnogi gwelliannau'r Heddlu. Mae staff SCHTh yn cynghori'r Comisiynydd wrth bennu amserlen flaengar sy'n seiliedig ar risg, sy'n cynnwys cymorth gan:

Panel Sicrhau Ansawdd

Panel o wirfoddolwyr sy'n adolygu ansawdd cyswllt yr Heddlu â'r cyhoedd, megis achosion cwynion, achosion Stopio a Chwilio ac ymdriniaeth yr heddlu o alwadau i Ganolfan Gyfathrebu'r Heddlu h.y. galwadau 101 a 999 a'r ddesg ddigidol, mewn modd tryloyw ac annibynnol, ar ran cymunedau o fewn ardal DyfedPowys.

Panel Gwaredu y Tu Allan i'r Llysoedd (O OCD)

Mae cynrychiolwyr o sefydliadau cyfiawnder troseddol fel y Llysoedd, yr Heddlu, y Gwasanaeth Prawf, Troseddau Ieuencid a Gwasanaeth Erlyn y Goron yn asesu'n annibynnol, yn craffu ac yn rheoli ansawdd gwarediadau tu allan i'r llys (fel rhybuddion a datrysiadau cymunedol) a gyhoeddir gan Heddlu Dyfed-Powys.

Craffu dwfn SCHTh

Mae SCHTh yn cynnal 'Craffu Dwfn' yn rheolaidd i elfennau o berfformiad yr Heddlu er mwyn darparu mewnwelediad i faes penodol o ddiddordeb neu bryder cyhoeddus. Mae meysydd ffocws diweddar wedi bod ar ddull yr heddlu o fynd i'r afael â chyffuriau anghyfreithlon, Cyswllt Cychwynol â'r Heddlu, Tynnu Dioddefwyr yn Ôl, Stelcio ac Aflonyddu a Defnyddio Grym.



Ymwelwyr Annibynnol â'r Ddalfa

Yn ofynnol yn ôl y gyfraith, mae'r gwirfoddolwyr hyn yn ymweld â dalfeydd yr heddlu ac yn adolygu cofnodion dalfeydd i wirio lles carcharorion ac i sicrhau bod eu hawliau'n cael eu cynnal. Maent yn ymweld â gorsaf heddlu leol yn ddirybudd, ar unrhyw adeg o'r dydd neu'r nos ac yn darparu gwiriad annibynnol ar les y carcharorion yn y ddalfa, a'r amodau y maent yn cael eu cadw.

Ymwelwyr Lles Anifeiliaid

Mae'r gwirfoddolwyr hyn yn edrych ar amodau cŵn Dyfed-Powys. Mae ymwelydd yn gweld pob triniwr ci o leiaf unwaith y flwyddyn.

Panel Craffu ar Gadw yn y Ddalfa

Mae gwirfoddolwyr yn cynnal adolygiad o gofnodion dalfeydd i sicrhau bod gweithredu gweithdrefnau cadw a dalfa'r heddlu yn Nyfed-Powys yn gymesur, yn gyfreithlon ac yn angenrheidiol.

Hapsamplu cwynion

Mae Tîm Sicrwydd SCHTh yn cynnal hapsamplu misol o achosion cwynion caeedig i adolygu'n annibynnol bod y broses o gofnodi ac ymdrin â chwynion yn cydymffurfio â'r canllawiau a nodir gan yr IOPC a bod y gwasanaeth a ddarperir i'r achwynydd yn rhesymol a chymesur.

Dolenni defnyddiol:

[The OPCC Accountability and Transparency page](#) [Scrutiny: Deep Dive](#) [The OPCC's Volunteer Schemes page](#)

[Independent Custody Visiting Association Briefing for PCC Candidates](#)



Cyfrifoldebau statudol yn ymwneud â chwynion

Cwynion yn erbyn y Prif Gwnstabl

Mae'r Comisiynydd Heddlu a Throsedd yn gyfrifol am ystyried ac ymdrin â chwynion a wneir yn erbyn y Prif Gwnstabl. Bydd y Comisiynydd yn penderfynu sut yr ymdrinnir â'r gŵyn ac a yw'n bodloni'r gofynion i gael ei chyfeirio at yr IOPC.

Adolygiadau o gwynion

Roedd y newidiadau i'r ddeddfwriaeth cwynion yn 2020 yn rhoi mwy o rôl i'r Comisiynydd Heddlu a Throseddu i gynyddu annibyniaeth a gwella'r modd yr ymdrinnir â chwynion.

Os yw cwyn wedi'i chofnodi o dan Atodlen 3 o Ddeddf Diwygio'r Heddlu 2002 a bod achwynydd yn anhapus â chanlyniad y gŵyn, gall gyflwyno cais am adolygiad i Gomisiynydd Heddlu a Throseddu Dyfed-Powys. Bydd yr adolygiad yn ystyried a yw canlyniad y gŵyn yn rhesymol a chymesur.

Gellir dod o hyd i wybodaeth bellach am gwynion ar [Wefan SCHTh](#) a [Gwefan IOPC](#).



Gweithio mewn partneriaeth

Mae'r PRSRA yn nodi bod gan Gomisiynwyr ddyletswydd i weithio gyda phartneriaid i atal a mynd i'r afael â throseddau. Mae hyn yn cynnwys:

- Diogelwch cymunedol;
- Cyfiawnder troseddol; a
- Diogelu

Mae'r Comisiynydd yn gweithio gyda nifer o sefydliadau a grwpiau i gefnogi gweithio mewn partneriaeth:

Uned Gyswilt yr Heddlu Llywodraeth Cymru (PLU)

Mae'r uned yn darparu pont hanfodol rhwng plismona, fel gwasanaeth heb ei ddatganoli yng Nghymru, a Llywodraeth Cymru, Gweinidogion a swyddogion. Yn gynyddolol, mae deddfwriaeth sy'n cael ei chreu yng Nghymru yn cael effaith ar blismona, ac mae'r PLU yn chwarae rhan hollbwysig wrth ddylanwadu ar gyfeiriad a gweithrediad polisi.



Gweithio mewn partneriaeth

Bwrdd Partneriaeth Plismona Cymru

Gan gyfarfod yn chwarterol, mae [Bwrdd Partneriaeth Plismona Cymru](#) yn trafod ac yn cyngori ar faterion plismona. Mae'r Bwrdd yn cael ei gadeirio gan y Dirprwy Weinidog a'r Prif Chwip ac mae'n cynnwys y pedwar Comisiynydd a Phrif Gwnstabl yng Nghymru ac uwch swyddogion Llywodraeth Cymru.

Plismona yng Nghymru

Yn flaenorol fel Grŵp Plismona Cymru Gyfan, mae'r grŵp Plismona yng Nghymru yn cynnwys y pedwar Comisiynydd yng Nghymru a phedwar Prif Gwnstabl heddluoedd Cymru. Mae'r Grŵp yn trafod amrywiaeth o faterion cenedlaethol sy'n effeithio ar blismona lleol.



Comisiynydd Heddlu a Throseddu
Dyfed-Powys
Police and Crime Commissioner



Heddlu Police
**DYFED
POWYS**

Gweithio mewn partneriaeth

Grŵp Trawsbleidiol ar Blismona

Nod y [Grŵp Trawsbleidiol ar Blismona](#) yw ystyried y cwestiynau canlynol:

- sut mae plismona yn gweithredu o fewn yr agweddau datganoledig a heb eu datganoli ar wasanaethau cyhoeddus yng Nghymru;
- beth yw'r materion presennol sy'n wynebu'r gwasanaeth yng Nghymru;
- sut orau i ymgysylltu â'r Cynulliad Cenedlaethol ar heriau plismona; a
- materion polisi a materion ymarferol o ddiddordeb cyffredin.

Byrddau Gwasanaethau Cyhoeddus (BGCau)

Mae Byrddau Gwasanaethau Cyhoeddus yn gwella cydweithio ar draws yr holl wasanaethau cyhoeddus ym mhob ardal awdurdod lleol yng Nghymru. Rhaid i bob Bwrdd gynnal asesiad llesiant a chyhoeddi cynllun llesiant lleol blynyddol. Mae'r cynllun yn nodi sut y byddant yn cyflawni eu cyfrifoldebau o dan Ddeddf Llesiant [Cenedlaethau'r Dyfodol \(Cymru\)](#).



Partneriaethau Diogelwch Cymunedol

Gan weithio o fewn pob sir, amcanion [Partneriaethau Diogelwch Cymunedol](#) yw lleihau trosedd ac anhrefn, ymddygiad gwrthgymdeithasol, aildroseddu a mynd i'r afael â chamddefnyddio sylweddau. Mae Awdurdodau Lleol, Iechyd, Tân, y Gwasanaeth Prawf a'r Heddlu i gyd yn awdurdodau cyfrifol, gyda'r Comisiynydd yn cymryd rhan drwy eu dyletswydd cilyddol, fel y nodir yn y PRSRA. Yn gysylltiedig â'r blaenoriaethau hyn mae:

Byrddau CONTEST a Thrais Difrifol a Throseddau Cyfundrefnol

Amcan y Byrddau hyn yw atal, amddiffyn, mynd ar drywydd a pharatoi ar gyfer gwrthderfysgaeth a thrais difrifol a throseddau trefniadol.

Byrddau Cynllunio Ardal (BCA)

Gan weithio o fewn ôl troed y ddau Fwrdd Iechyd Lleol, mae'r Byrddau Cynllunio Ardal yn darparu atebolrwydd, llywodraethu a chraffu ar gynllunio strategol, perfformiad a rheolaeth ariannol camddefnyddio sylweddau.



Bwrdd Cyfiawnder Troseddol Lleol

Mae [Bwrdd Cyfiawnder Troseddol Dyfed-Powys](#) yn darparu'r fforwm i ddod â phartneriaid allweddol ac uwch gynrychiolwyr asiantaethau Cyfiawnder Troseddol sy'n gweithredu yn ardal Dyfed-Powys at ei gilydd i alluogi cydweithio a gweithio mewn partneriaeth. Mae'r Bwrdd yn gyfrifol am wella effeithlonrwydd ac effeithiolrwydd y system cyfiawnder troseddol yn Nyfed Powys, gan gynnwys gwella'r profiad i ddioddefwyr a thystion a meithrin hyder yn y system gyfan. Mae cydraddoldeb, amrywiaeth a chynhwysiant wrth galon y bwrdd cyfiawnder troseddol lleol ar gyfer ardal Dyfed-Powys ddiogel, cyfiawn a chynhwysol.

Bydd blaenoriaethau'r bwrdd yn cael eu hadolygu'n flynyddol a lle bo'n briodol, bydd is-grwpiau bwrdd perthnasol yn cael eu creu a fydd yn gyfrifol am gyd-gynllunio, gweithredu a chydgysylltu'r gwaith o gyflawni blaenoriaethau DPCJB yn lleol.

I weld Trosolwg y Cynllun Cyflawni ar gyfer 2024-25 cliciwch [yma](#).

Dolenni Defnyddiol:

[PDC Sir Gar](#)

[PDC Ceredigion CSP](#)

[PDC Sir Benfro CSP](#)

[PDC Powys CSP](#)

[BGC Sir Gar PSB](#)

[BGC Ceredigion PSB](#)

[BGC Sir Benfro PSB](#)

[BGC Powys PSB](#)



Cyrff Cenedlaethol

Nid yw'r rhestr hon yn hollgynhwysfawr a gellir ei hategu trwy ddarllen y Briff Ymgeisydd CHTh cenedlaethol a gynhyrchwyd gan Gymdeithas Comisiynwyr yr Heddlu a Throseddu.



Home Office

Swyddfa Gartref

Arweinir y [Swyddfa Gartref](#) gan yr Ysgrifennydd Cartref, sydd yn y pen draw yn atebol i'r Senedd ac sy'n gyfrifol am sicrhau bod Heddwch y Brenin yn cael ei gynnal ym mhob ardal heddlu, gan ddiogelu'r cyhoedd a diogelu ein ffiniau cenedlaethol a diogelwch.



Association of
Police and Crime
Commissioners

Cymdeithas Comisiynwyr Heddlu a Throseddu (APCC)

Yr [APCC](#) yw'r corff cenedlaethol sy'n cefnogi Comisiynwyr a chyrff plismona lleol eraill ledled Cymru a Lloegr, i ddarparu arweinyddiaeth genedlaethol a dylanwadu ar newid yn y dirwedd plismona a chyfiawnder troseddol.



Comisiynydd Heddlu a Throseddu
Dyfed-Powys
Police and Crime Commissioner



Heddlu Police
**DYFED
POWYS**



Cyngor Cenedlaethol Prif Swyddogion yr Heddlu (NPCC)

Mae'r [NPCC](#) yn dod â'r holl Brif Gwnstablaid yng Nghymru a Lloegr a'u timau prif swyddogion ynghyd i gydlynu gweithrediadau plismona cenedlaethol, diwygio, gwella a darparu gwerth am arian.



Coleg Plismona

Y [Coleg Plismona](#) yw'r corff proffesiynol ar gyfer plismona yng Nghymru a Lloegr. Mae'n gyfrifol am osod safonau mewn dysgu, datblygiad a hyfforddiant proffesiynol ac am wneud ymchwil i gefnogi plismona sy'n seiliedig ar dystiolaeth.



Arolygiaeth Cwnstablaid a Gwasanaethau Tân ac Achub Ei Mawrhydi (HMICFRS)

Mae [HMICFRS](#) yn asesu'n annibynnol, effeithiolrwydd ac effeithlonrwydd heddluoedd a gwasanaethau tân ac achub.





Swyddfa Annibynnol Ymddygiad yr Heddlu (IOPC)

Mae'r [IOPC](#) goruchwyllo system gwynion yr heddlu yng Nghymru a Lloegr. Maent yn ymchwilio i'r materion mwyaf difrifol, ac yn gosod y safonau y dylai'r heddlu ymdrin â chwynion yn eu herbyn. Defnyddiant ddysgu o'u gwaith i ddylanwadu ar newidiadau mewn plismona.



Cymdeithas Prif Weithredwyr yr Heddlu a Throseddu (APAC2E)

APAC2E yw'r gymdeithas broffesiynol sy'n cefnogi Prif Weithredwyr ac uwch staff eraill yn Swyddfeydd Comisiynwyr yr Heddlu a Throseddu.



Cymdeithas Trysoryddion Comisiynwyr yr Heddlu a Throseddu (PACCTS)

[PACCTS](#) yw'r corff proffesiynol sy'n cefnogi Prif Swyddogion Cyllid o fewn Swyddfeydd Comisiynwyr yr Heddlu a Throseddu.



Gwybodaeth pellach:

Gwefan:

[PCCs Election 2024 \(dyfedpowys-pcc.org.uk\)](https://dyfedpowys-pcc.org.uk)

Am ymholiadau penodol:

PCCElections2024@dyfed-powys.police.uk



Comisiynydd Heddlu a Throseddu
Dyfed-Powys
Police and Crime Commissioner



Heddlu Police
**DYFED
POWYS**