



Mae'r ddogfen hon ar gael yn Gymraeg yn ogystal â Saesneg.

This document is available in Welsh as well as English.



**Comisiynydd Heddlu a Throseddu  
Dyfed-Powys  
Police and Crime Commissioner**

## **Adolygiad y Pwyllgor Dethol**

**Gwasanaethau ymyrraeth, atal ac ymgysylltu Heddlu Dyfed-Powys a phartneriaid ar gyfer troseddu ac ymddygiad gwrthgymdeithasol ar gyfer oedolion ifanc 18–25 oed.**

**Atodiadau Adroddiad Cryno**

**Ebrill 2026**

|   |           |
|---|-----------|
| <b>Atodiad A – Dysgu o Grŵp Gorchwyl a Gorffen Heddlu Dyfed-Powys .....</b>   | <b>2</b>  |
| <b>Atodiad B – Mapio gwasanaethau ymyrraeth, atal ac ymgysylltu presennol ar gyfer troseddu ac ymddygiad gwrthgymdeithasol ar draws ardal Dyfed-Powys. ....</b> | <b>3</b>  |
| <b>Atodiad C – Diffinio ymyrraeth ac atal .....</b>   | <b>16</b> |
| <b>Atodiad D – Ymgysylltiad y Pwyllgor Dethol â phobl ifanc .....</b>   | <b>19</b> |
| <b>Atodiad E – Gwrandawriad y Pwyllgor Dethol .....</b>   | <b>28</b> |
| <b>Atodiad F – Galwad agored am dystiolaeth .....</b>   | <b>33</b> |
| <b>Atodiad G – Troseddau a gyflawnwyd gan bobl 18–25 oed yn ystod 2024....</b>  | <b>37</b> |
| <b>Atodiad H – Troseddau meddu ar gyffuriau rheoledig, 2024, yn ôl grŵp oedran .....</b>  | <b>40</b> |
| <b>Atodiad I – Adroddiad hapsamplu y Comisiynydd Heddlu a Throseddu .....</b>   | <b>41</b> |

**Mae'r atodiadau hyn yn cyd-fynd ag Adroddiad Cryno Pwyllgor Dethol y Comisiynydd Heddlu a Throseddu.**

## **Atodiad A – Dysgu o Grŵp Gorchwyl a Gorffen Heddlu Dyfed-Powys**

Lansiwyd adolygiad o wasanaethau atal, ymyrraeth ac ymgysylltu ar gyfer plant a phobl ifanc hyd at 18 oed gan Heddlu Dyfed-Powys ym mis Ionawr 2025. Bwriad yr adolygiad oedd ystyried capasiti, gallu ac effeithiolrwydd arferion presennol.

Y nod oedd nodi sut y gall Heddlu Dyfed-Powys wella'r dulliau presennol i atal plant rhag mynd i mewn i'r system cyfiawnder troseddol trwy ymyrraeth gynnar, atal ac ymgysylltu mewn dull cydweithredol â phartneriaid, a thrwy hynny alluogi ein plant a'n pobl ifanc ar draws ardal Heddlu Dyfed-Powys i ffynnu a chyflawni eu potensial.

Defnyddiwyd ymchwil yn seiliedig ar dystiolaeth gan Heddlu Dyfed-Powys i ddangos yr angen hanfodol am ymyrraeth gynnar ac atal effeithiol ar gyfer plant a phobl ifanc er mwyn lleihau troseddu, gostwng nifer y dioddefwyr a lleihau'r galwadau ar blismona cyffredinol yn llwyddiannus.

Y cynharaf y darperir ymyrraeth, mae'r siawns o lwyddo yn uwch i sicrhau y gall plant a phobl ifanc gyfrannu at, a chael eu cefnogi gan, ardal gwasanaeth heddlu fwy diogel a llewyrchus.

Mae plant hyd at 18 oed yn cyfrif am 20.9% o boblogaeth ardal Heddlu Dyfed-Powys, ac felly ystyrir bod atal, ymyrryd ac ymgysylltu â'r categori oedran penodol hwn yn orfodol wrth gyflawni strategaeth atal Heddlu Dyfed-Powys.

Ymhlith y pwyntiau dysgu allweddol a nodwyd o'r adolygiad nodwyd y canlynol:

- ehangu Gwasanaeth Heddlu Ysgolion, gan hyrwyddo cyfleoedd ar gyfer ymgysylltu a chefnogi'r heddlu mewn ffordd gadarnhaol gyda phob plentyn a pherson ifanc ar draws cymunedau lleol;
- mwy o ymwybyddiaeth, dealltwriaeth a chymhwyso ymhlith swyddogion a staff Heddlu Dyfed-Powys o egwyddorion ac arferion plismona sy'n canolbwyntio ar y plentyn, gan gydnabod, cynnal a hyrwyddo hawliau plant. Mae hyn yn cynnwys ymwybyddiaeth o gyfleoedd ar gyfer ymyrraeth gynnar ac atal gan Heddlu Dyfed-Powys a phartneriaid;
- mwy o ymwybyddiaeth a dealltwriaeth o effaith profiadau niweidiol yn ystod plentynod a thrawma ar lefel unigol a chymunedol, gan rymuso swyddogion a staff Heddlu Dyfed-Powys i gydnabod ac ymateb mewn ffordd sy'n adeiladu ar ymddiriedaeth a hyder plant a phobl ifanc mewn plismona;
- gwella'r gallu i fonitro data sy'n ymwneud â phlant a phobl ifanc, i gefnogi;
- strwythur llywodraethu a rheoli diwygiedig i sicrhau gwasanaeth priodol, amserol a chyson i blant a phobl ifanc yn ein cymunedau; a
- gweithio mewn partneriaeth agosach i gefnogi nodau ac amcanion cyffredin sy'n ymwneud â phlant a phobl ifanc.

Mae'r cyfnod gweithredu wedi dechrau, a bydd diweddariadau pellach ar gael yn unol â'r strategaeth gyfathrebu wrth i gynnydd ddatblygu ar hyd y daith gyffrous hon.

## Atodiad B – Mapio gwasanaethau ymyrraeth, atal ac ymgysylltu presennol ar gyfer troseddu ac ymddygiad gwrthgymdeithasol ar draws ardal Dyfed-Powys.

### Ardal Dyfed-Powys

#### **INTACT**

**Pwy:** Heddlu Dyfed-Powys; partneriaeth amlasiantaeth.

**Beth:** Gweithio ochr yn ochr â phartneriaid i fynd i'r afael â thrais difrifol a throseddau cyfundrefnol ar draws ardal Heddlu Dyfed-Powys. Mae INTACT yn Dîm Ymyrraeth Gynnar ac Atal, sy'n ymgysylltu â phlant, unigolion ifanc ac oedolion agored i niwed sydd wedi'u nodi fel rhai 'mewn perygl' naill ai gan yr heddlu neu gan bartner-asiantaethau. Dilyn y cynllun PARATOI, AMDIFFYN, ATAL ac ERLID neu 4P yn Saesneg (Prepare, Protect, Prevent a Pursue).

**Ystod oedran:** plant, pobl ifanc ac oedolion agored i niwed.

#### **Amcanion:**

1. Darparu gwasanaeth ymyrraeth gynnar i amddiffyn y rhai sydd fwyaf mewn perygl o ymwneud â thrais difrifol a throseddau cyfundrefnol fel dioddefwyr neu droseddwr.
2. Darparu cyfleoedd hyfforddiant, ymwybyddiaeth a datrys problemau i gymunedau er mwyn iddynt ddod yn 'ddeallus'.
3. Cefnogi cynllunio, cyflawni a gwerthuso gweithrediadau a chyfnodau dwysáu ar draws ardal yr heddlu.
4. Datblygu ymarfer, gwydnwch a pherthnasoedd ar draws y model plismona bro.
5. Mewn partneriaeth, deall maint bygythiadau trais difrifol a throseddau cyfundrefnol, rhoi mesurau ar waith i liniaru risg, a dylunio i ddileu gwendidau.

Dolen: Dim gwefan uniongyrchol; mae rhaglen INTACT Heddlu Dyfed-Powys wedi'i hamlygu fel dull arloesol ac effeithiol o fynd i'r afael â thrais difrifol gan Gymdeithas Comisiynwyr yr Heddlu a Throseddu (<https://www.dyfedpowys-pcc.org.uk/cy/>)

#### **Bocsio INTACT**

Mae Bocsio INTACT yn ymyrraeth bocsio ar gyfer pobl ifanc sydd wedi cael eu nodi gan dîm INTACT fel rhai sy'n agored i gamfanteisio neu niwed. Maent hefyd yn dysgu sgiliau defnyddiol i'w helpu ym mywyd bob dydd fel disgyblaeth, rheoli emosiynau a strategaethau tawelu sy'n dod law yn llaw â bocsio.

Mae'r ymyrraeth wedi'i chynllunio i fod yn weithgaredd dargyfeiriol deniadol ac arloesol i bobl ifanc a allai fod mewn perygl o ymwneud â'r bobl anghywir neu fynd ar gyfeiliorn. Yn ogystal â hyfforddiant bocsio, cynhelir sesiynau ar risgiau cyffurllinellau – term a ddefnyddir i gyfeirio at ddosbarthu cyffuriau ledled y wlad, lle mae llawer o bobl ifanc sy'n agored i niwed yn cael eu ecsbloetio a'u denu i weithio i werthwyr sy'n uwch i fyny'r gadwyn droseddol.

#### **Premier League Kicks**

**Pwy:** Sefydliad Clwb Pêl-droed Dinas Abertawe, y Comisiynwyr Heddlu a Throseddu, Heddlu De Cymru, Heddlu Dyfed-Powys, Gwasanaethau Ieuencid, cynghorau lleol, ysgolion a darparwyr chwaraeon eraill.

**Beth:** Mae menter Premier League Kicks Sefydliad Clwb Pêl-droed Dinas Abertawe yn raglen genedlaethol sy'n defnyddio pŵer pêl-droed a chwaraeon i ymgysylltu'n rheolaidd â

phlant a phobl ifanc o bob cefndir a gallu mewn pêl-droed, chwaraeon a datblygiad personol – gan ddarparu dylanwad cadarnhaol, dibynadwy mewn ardaloedd lle mae dirfawr angen. Mae'r prosiect yn cynnig sesiynau wythnosol am ddim, gan roi cyfleoedd i bobl ifanc 8–18 oed ledled De, Gorllewin a Chanolbarth Cymru gymryd rhan mewn gweithgareddau pêl-droed, tra bod cyfle i bobl ifanc 16–25 oed ddod yn swyddogion neu'n hyfforddwyr gwirfoddol.

Er mai pêl-droed yw prif ffocws y rhaglen, mae hyfforddwyr y sefydliad yn gweithio mewn partneriaeth â sefydliadau lleol eraill i gefnogi pobl ifanc gyda'r heriau maen nhw'n eu hwynebu yn eu bywydau bob dydd a gwella diogelwch a chydlyniant cymunedol ar gyfer eu cymdogaeth leol.

**Ystod oedran:** 8–18, 16–25

**Amcanion:**

1. Nodi plant a phobl ifanc (8–16 oed) sydd mewn perygl o droseddu ac anhrefn (neu sy'n ymwneud â'r rhain), gan eu galluogi i gymryd rhan yn rhaglen Kicks y Comisiynydd Heddlu a Throseddu fel dull o ymgysylltu'n gadarnhaol â'r gymuned/heddlu.
2. Ymgysylltu â rhieni, gofalwyr ac aelodau o'r teulu wrth iddynt ymgynnull i wyllo'r sesiynau pêl-droed, gan ddarparu cyfle gwych i'r heddlu a phartneriaid ymgysylltu â'r gymuned a chasglu gwybodaeth gymunedol.
3. Caniatáu i blant a phobl ifanc fod yn egniol, gwneud rhywbeth defnyddiol gyda'u hamser.
4. Caniatáu i blant a phobl ifanc gymryd rhan mewn rhywbeth sydd yng nghanol y gymuned, ac ym mhresenoldeb swyddogion a staff y tîm plismona bro.

**Dolen:** <https://www.swansea-city.com/sports-participation/premier-league-kicks>

**Prosiectau Strydoedd Saffach**

**Pwy:** Heddlu Dyfed-Powys, y Comisiynydd Heddlu a Throseddu a phartneriaid

**Beth:** Mae Cronfa Strydoedd Saffach y Swyddfa Gartref wedi'i chynllunio i leihau lefelau troseddau meddiannu, trais yn erbyn menywod a merched ac ymddygiad gwrthgymdeithasol mewn ardaloedd yng Nghymru a Lloegr yr effeithir arnynt yn anghymesur ac yn barhaus a datblygu'r sylfaen dystiolaeth i lywio penderfyniadau buddsoddi a chomisiynu yn y dyfodol.

Mae Swyddfa Comisiynydd Heddlu a Throseddu Dyfed-Powys wedi gweithio'n agos gyda phartneriaid uchel eu parch i ddatblygu sawl ymyrraeth gadarn sy'n bodloni meini prawf y gronfa ar gyfer pob rownd o Gronfa Strydoedd Saffach.

**Rhaglen ymyrryd mewn sefyllfaoedd niweidiol ar gyfer theatr mewn addysg**

Y rhaglen ymyrraeth gyntaf yw rhaglen ymyrryd mewn sefyllfaoedd niweidiol ar gyfer theatr mewn addysg. Mae Torri ar Draws yn berfformiad addysgol dwyieithog sy'n ymweld ag ysgolion ar draws ardal yr heddlu i helpu plant i ddeall beth yw aflonyddu rhywiol, trais a gwahaniaethu mewn ffordd sy'n briodol i'w hoedran, a sut i weithredu fel cefnogwyr dros ddiodefwr.

**Ystod oedran:** Myfyrwyr 14–18 oed

**Amcanion:** Wedi'i gynllunio i newid normau cymdeithasol trwy herio ymddygiad annymunol.

**Ymwybyddiaeth o fregusrwydd a hyfforddiant, cymorth ac ymyrraeth i beidio â chadw'n dawel mewn sefyllfaoedd niweidiol**

Yr ail raglen ymyrraeth yw ymwybyddiaeth o fregusrwydd a hyfforddiant, cymorth ac ymyrraeth i beidio â chadw'n dawel mewn sefyllfaoedd niweidiol sydd wedi'i hanelu at

unigolion 16–23 oed mewn addysg uwch ac addysg bellach drwy godi ymwybyddiaeth a dealltwriaeth o normau cymdeithasol sy'n gysylltiedig â thrais yn erbyn menywod a merched.

**Ystod oedran:** 16–23 mewn addysg uwch ac addysg bellach

**Amcanion:** Codi ymwybyddiaeth a dealltwriaeth o normau cymdeithasol sy'n gysylltiedig â thrais yn erbyn menywod.

### **Llwybrau Newydd**

**Pwy:** Llwybrau Newydd

**Beth:** Mae Llwybrau Newydd yn cael eu hariannu gan Gomisiynydd Heddlu a Throsedd Dyfed-Powys i ddarparu hyfforddiant fel rhan o'r fenter Trais yn Erbyn Menywod a Merched a Strydoedd Saffach, i'r rhai sy'n gweithio gydag oedolion ifanc 16–25 oed.

**Amcanion:** Maent yn cyflwyno pum cwrs gwahanol sydd wedi'u hanelu at bobl ifanc ac unrhyw un sy'n gweithio gyda phobl ifanc.

**Ystod oedran:** 16–25

**Dolen:** [Plant a phobl ifanc - Llwybrau Newydd](#)

### **Prosiect Ffenics**

**Pwy:** Ymyrraeth a noddir gan Lywodraeth Cymru ar y cyd â Gwasanaeth Tân ac Achub Canolbarth a Gorllewin Cymru

**Beth:** Mae Prosiect Ffenics yn ymyrraeth a noddir gan Lywodraeth Cymru sydd wedi'i hanelu at bobl ifanc rhwng 11 a 25 oed, sydd naill ai wedi trosedd, sydd ar fin trosedd, neu sy'n agored i niwed. Mae'n herio agweddau presennol ac yn hyrwyddo meddwl annibynnol ymhlith pobl ifanc drwy ddefnyddio gweithgareddau'r gwasanaeth tân i ddatblygu rhinweddau personol fel gweithio fel tîm, archwilio terfynau corfforol a meddyliol, a hyrwyddo ac addysgu pobl ifanc am rôl y gwasanaeth tân ac achub. Mae Prosiect Ffenics wedi'i achredu gan Agored Cymru.

**Ystod oedran:** 11–25

**Dolen:** <https://www.mawwfire.gov.uk/cym/plant-a-phobl-ifanc/prosiect-ffenic/>

### **Pobl**

**Pwy:** Cynllun dargyfeirio troseddwy'r Pobl

**Beth:** Nod Cynllun Dargyfeirio Dyfed-Powys yw delio ag ymddygiad troseddol yn llawer cynt yn ystod llwybr drosedd unigolyn drwy fynd i'r afael ag achosion sylfaenol o droseddau a phroblemau iechyd a chymunedol cysylltiedig. Ei nod yw lleihau nifer y dioddefwyr troseddau drwy gynnig rhaglen ymyriadau pedwar mis i droseddwy'r cymwys yn hytrach na'u herlyn.

**Ystod oedran:** 18+

**Dolen:** [Dyfed-Powys Police & Crime Commissioner](#)

### **Promo Cymru**

**Pwy:** Cyngor Ceredigion wedi'i ariannu drwy'r Ddyletswydd Trais Difrifol (Swyddfa'r Comisiynydd Heddlu a Throsedd).

**Beth:** Archwilio diogelwch ar-lein: Deall a mynd i'r afael â bygythiadau ar-lein sy'n effeithio ar bobl ifanc yn Nyfed-Powys drwy gefnogi partneriaeth trais difrifol a throseddau trefnedig Dyfed-Powys i fynd i'r afael â thrais difrifol sy'n effeithio ar blant a phobl ifanc, yn enwedig bygythiad gofodau ar-lein ac effaith profiad niweidiol yn ystod plentyndod.

Bydd y gwaith ymchwilio hwn yn rhoi cipolwg ar brofiadau ar-lein pobl ifanc, gan nodi risgiau a chyfleoedd ar gyfer ymyrraeth ac atal niwed ar-lein yn ardal Dyfed-Powys. Bydd y canfyddiadau'n helpu i lunio polisiâu a datblygu gwasanaethau yn y dyfodol, gan sicrhau y gall gwasanaethau ieuencid, addysgwyr a rhanddeiliaid gefnogi pobl ifanc yn well i lywio manau ar-lein yn ddiogel ac yn effeithiol.

**Oedran:** 11–25

### **GCAD**

**Pwy:** Gwasanaethau Cyffuriau ac Alcohol Dyfed

**Beth:** Gan weithredu yn Sir Gaerfyrddin, Ceredigion a Sir Benfro, nod Gwasanaeth Cyffuriau ac Alcohol Dyfed yw lleihau'r niwed a achosir gan gamddefnyddio sylweddau i ddefnyddwyr gwasanaeth, pobl sy'n agos atynt a'r gymuned ehangach. Mae Gwasanaeth Cyffuriau ac Alcohol Dyfed hefyd yn gweithio i adnabod troseddwyr ac ymgysylltu â nhw o'r adeg y cânt eu harestio hyd at eu dedfrydu a chynyddu cyfran yr unigolion sy'n llwyddo i gwblhau rhaglenni triniaeth.

**Ystod oedran:** 18+

**Dolen:** [GCAD - Gwasanaeth Cyffuriau ac Alcohol Dyfed - Barod](#)

### **Kaleidoscope CAIS**

**Pwy:** Gwasanaethau Cyffuriau ac Alcohol ar gyfer Powys

**Beth:** Amcan Kaleidoscope Powys yw lleihau'r niwed a achosir gan gamddefnyddio sylweddau i ddefnyddwyr gwasanaeth, pobl sy'n agos atynt a'r gymuned ehangach. Mae Kaleidoscope hefyd yn gweithio i adnabod troseddwyr ac ymgysylltu â nhw o'r adeg y cânt eu harestio hyd at eu dedfryd a chynyddu cyfran yr unigolion sy'n cwblhau rhaglenni triniaeth yn llwyddiannus.

**Ystod oedran:** 18+

**Dolen:** [Kaleidoscope Powys - Kaleidoscope](#)

## **Sir Gaerfyrddin**

### **Gwasanaeth Cymorth Ieuencid Sir Gaerfyrddin**

**Pwy:** Gwasanaeth Cymorth Ieuencid Sir Gaerfyrddin, Cyngor Sir Caerfyrddin

**Beth:** Mae'r gwasanaeth yn darparu ystod gref o gefnogaeth, o fynediad agored i gefnogaeth arbenigol, gan alluogi plant, pobl ifanc ac oedolion ifanc (8–25 oed) i gael mynediad at yr hyn sydd ei angen arnynt, pryd a ble y mae ei angen arnynt, fel y gallant gyrraedd eu potensial personol, cymdeithasol ac addysgol llawn.

Mae'r Gwasanaeth Cymorth Ieuencid yn cynnwys pedwar tîm, tri ohonynt yn dimau cymorth ieuencid (tîm cyfiawnder ieuencid yw'r pedwerydd):

- Tîm Cymorth Cyffredinol
- Tîm Cymorth Ieuencid a dargedwyd (10–18 oed)
- Tîm Cymorth Ieuencid a dargedwyd (16–25 oed)

**Amcanion:**

#### **Tîm Cymorth Cyffredinol**

Mae'r tîm yn gyfrifol am ddarpariaeth mynediad agored gan gynnwys cyflwyno gweithgareddau i gefnogi diogelwch cymunedol ac i leihau ymddygiad gwrthgymdeithasol.

### **Tîm Cymorth Ieuencid wedi'i dargedu (16–25):**

Mae'r tîm yn gyfrifol am ddarparu ystod o gefnogaeth i blant, pobl ifanc ac oedolion ifanc 16–25 oed a'u teuluoedd.

Mae'r tîm yn gweithio gydag unigolion, teuluoedd a grwpiau a all gael eu heffeithio gan ystod eang o faterion sy'n gysylltiedig â'r canlynol:

- Perthnasoedd teuluol.
- Problemau iechyd corfforol (gan gynnwys camddefnyddio sylweddau a chamddefnyddio alcohol).
- Problemau iechyd emosiynol a meddyliol.
- Atal a chymorth digartrefedd.
- Pobl nad ydynt mewn addysg, gwaith na hyfforddiant.

**Dolen:** <https://www.sirgar.llyw.cymru/cartref/gwasanaethaur-cyngor/gwasanaethau-i-blant-a-theuluoedd/y-gwasanaeth-cymorth-ieuenctid/>

## **Ceredigion**

### **Gwasanaeth Ieuencid Ceredigion**

**Pwy:** Gwasanaeth Ieuencid Ceredigion, Cyngor Sir Ceredigion

### **Tîm Gwaith Ieuencid ac Atal Cymunedol**

Mae'r Tîm Gwaith Ieuencid ac Atal Cymunedol yn cynnig prosiectau ymyrraeth mewn cydweithrediad ag asiantaethau lluosog a darparwyr allanol i gyflwyno rhaglenni penodol tymor byr/a dargedir ar gyfer pobl ifanc sydd o fewn grwpiau risg ganolig i uchel sydd mewn perygl o fynd i mewn i'r system gyfiawnder.

**Ystod oedran:** Prosiect Ysbrydoli (17–25 oed), Darpariaeth symudol – Fan y Ganolfan Ieuencid (11–25 oed)

### **Prosiect Ysbrydoli**

Mae rhaglen Ysbrydoli yn targedu pobl 16–25 oed gyda'r nod o ymgysylltu â'r rhai nad ydynt mewn addysg, gwaith na hyfforddiant neu mewn perygl o ddod yn ran o'r garfan hon gan fod y garfan hon yn debygol o drosedd. Rydym yn defnyddio ein canolfannau i gynnig darpariaethau galw heibio ochr yn ochr â gweithdai a gweithgareddau i ddiwallu datblygiad personol a chymdeithasol pobl ifanc. Cynigir hyn mewn tair rhan o'r sir: Gogledd, Canolbarth a De. Maent hefyd yn cynnig gwaith ieuencid datgysylltiol/symudol, allgymorth a dros dro sy'n targedu ardaloedd gwledig a difreintiedig i gynnig cefnogaeth a darpariaethau i bobl ifanc. Mae'r gweithgareddau a'r gweithdai a gynigir i bobl ifanc yn cynnwys datblygiad personol a chymdeithasol, rheoli arian, canolbwyntio ar wydnwch, hyder a llesiant, canolbwyntio ar addysg, cyflogaeth a chyfleoedd hyfforddiant.

### **Darpariaeth symudol – Fan y Ganolfan Ieuencid**

Ymyrraeth gynnar – creu cyfleoedd i ymgysylltu â phlant a phobl ifanc y nodwyd eu bod yn agored i niwed neu mewn perygl oherwydd eu sefyllfa byw bresennol a'r ymddygiadau cysylltiedig h.y., profi tlodi, dod i gysylltiad â chyffuriau ac alcohol a dioddef o broblemau iechyd meddwl oherwydd unigedd ac ynysigrwydd.

Atal – atal pobl ifanc rhag dod i gysylltiad ag ymddygiadau peryglus a allai effeithio ar eu hiechyd, eu llesiant a'u datblygiad, a'r effaith gysylltiedig ar eu teulu a'r gymuned ehangach.

Gwydnwch a chadernid cymunedol - yn ymgorffori'r ddwy thema flaenorol oherwydd bod angen i wasanaethau ymyrraeth gynnar ac atal gynnwys model cynaliadwy yn seiliedig ar anghenion y gymuned.

**Dolen:** [Cymorth i blant, pobl ifanc - Cyngor Sir Ceredigion](#)

## Where and when do we work?

The youth service works in a lot of different ways. We have full-time school-based and community-based youth workers. Below is a breakdown of our youth work offer in Ceredigion:

| Early individual and group-based support  | Universal provision   | Targeted and needs-led interventions  | Participation, rights and information   |
|---|---|---|---|
| <ul style="list-style-type: none"> <li>Emotional, social, mental and physical wellbeing courses</li> <li>Personal and social development projects</li> <li>Accredited learning</li> <li>Goal setting</li> <li>Thematic campaigns, initiatives and enterprises</li> <li>Online provision</li> <li>Life skills</li> </ul> | <ul style="list-style-type: none"> <li>Youth clubs and after-school programmes</li> <li>Evening, weekend and school holiday programmes</li> <li>Sport and outdoor adventure</li> <li>Health and wellbeing projects</li> <li>Drop-in and pop-up activities</li> <li>Day trips and residential experiences</li> </ul> | <ul style="list-style-type: none"> <li>Outreach, detached and mobile activities</li> <li>Structured thematic projects</li> <li>Preventative and diversionary provisions</li> <li>Harm reduction/awareness raising</li> <li>Nurture and enrichment programmes</li> <li>Arts and crafts programmes</li> </ul> | <ul style="list-style-type: none"> <li>PSHE/thematic workshops and campaigns</li> <li>UNCRC awareness</li> <li>Youth Council and youth forums</li> <li>Volunteering</li> <li>Citizenship</li> <li>Celebration events</li> <li>Digital engagement</li> <li>Youth exchanges</li> <li>Events and fun days</li> </ul> |

## Sir Benfro

### leuenctid Sir Benfro

**Pwy:** leuenctid Sir Benfro, Cyngor Sir Penfro

**Beth:** Mae leuenctid Sir Benfro yn wasanaeth integredig sy'n cynnwys y Tîm leuenctid a Dargedir, y Tîm Cymorth leuenctid, y Tîm leuenctid Cymunedol a'r Tîm Cyfiawnder leuenctid. Mae'r gwasanaeth yn darparu cyfleoedd a phrofiadau answyddogol anffurfiol, a strwythuredig i bobl ifanc 11–25 oed, gan wella eu datblygiad personol, emosiynol, cymdeithasol a gwleidyddol.

Mae leuenctid Sir Benfro yn cynnig cyngor ac arweiniad ac yn cefnogi pobl ifanc i gyrraedd eu potensial llawn.

### **Tîm leuenctid Cymunedol**

Nod y Tîm leuenctid Cymunedol yw rhoi mynediad cyffredinol i bobl ifanc 11–25 oed at gyfleoedd, gweithgareddau a chlybiau leuenctid o fewn y gymuned, yn seiliedig ar berthynas wirfoddol.

**Ystod oedran:** 11–25 oed

Nod y gwasanaeth yw:

- Cyflwyno amrywiaeth o raglenni a gweithgareddau sy'n ymwneud ag arbenigeddau cwricwlwm e.e. dinasyddiaeth, y celfyddydau, chwaraeon, TG, iechyd, iaith a diwylliant Cymru, mewn lleoliadau clybiau ieuencid
- Darparu cyfleoedd a phrofiadau addysgol answyddogol ac anffurfiol i wella datblygiad personol, cymdeithasol a gwleidyddol pobl ifanc
- Cyflwyno rhaglenni achrededig e.e. Gwobr Dug Caeredin, Agored Cymru, arweinyddiaeth chwaraeon, Heartstart
- Darparu mynediad at gyngor, gwybodaeth, cefnogaeth ac arweiniad perthnasol
- Hwyluso fforymau ieuencid i alluogi pobl ifanc i ddatblygu eu llais, eu dylanwad a'u lle mewn cymdeithas
- Rhoi cyfleoedd i bobl ifanc gymryd rhan mewn prosesau gwneud penderfyniadau
- Gweithdai sy'n seiliedig ar faterion
- Cyfleoedd preswyl
- Rhaglenni a gweithgareddau gwyliau
- Cyfleoedd gwirfoddoli
- Cefnogi pobl ifanc nad ydynt mewn addysg, gwaith na hyfforddiant
- Gweithio mewn partneriaeth ag aelodau'r gymuned i annog pobl ifanc i ddod yn ddinasyddion gweithredol a chyfrannu at eu hamgylchedd lleol

### **Tîm Camddefnyddio Sylweddau**

Mae Ieuencid Sir Benfro yn gweithredu gwasanaeth camddefnyddio sylweddau i bobl ifanc dan 18 oed y mae eu defnydd o alcohol neu sylweddau anghyfreithlon wedi eu dwyn i sylw'r system cyfiawnder troseddol, neu sydd mewn perygl o fod yn rhan ohoni. Mae'r tîm hefyd yn cynnig gwaith grŵp ataliol a sesiynau gwybodaeth yn y gymuned, ysgolion a lleoliadau addysgol eraill. Mae'r gwaith hwn hefyd ar gael i bobl ifanc o dan 25 oed ac fe'i cyflwynir gan Choices.

### **Tîm Digartrefedd Ieuencid**

Nod y Tîm Atal Digartrefedd Ieuencid yw cefnogi, addysgu a gwella sgiliau pobl ifanc i osgoi digartrefedd. Lle nad yw hyn yn bosibl, maent yn ceisio sicrhau bod y sefyllfaoedd hyn yn brin, yn fyr ac nad ydynt yn cael eu hailadrodd. I wneud hyn, maent yn hwyluso ystod eang o gymorth a chefnogaeth.

### **Tîm Allgymorth Ieuencid**

Mae Tîm Allgymorth Ieuencid Sir Benfro yn cefnogi pobl ifanc 16–25 oed nad ydynt mewn addysg, hyfforddiant na gwaith i oresgyn rhwystrau sy'n atal hyn. Maent yn cefnogi pobl ifanc i nodi eu hanghenion a defnyddio gweithgareddau ymgysylltu, gwaith grŵp a gwaith un-i-un. Maent hefyd yn cefnogi'r rhai sydd mewn addysg a hyfforddiant i gynnal eu lleoliad.

**Dolen:** [Ieuencid Sir Benfro - Cyngor Sir Penfro](#)

### **Prosiect Ieuencid yr Hive**

**Pwy:** Clwb Ieuencid y Garth

**Beth:** Mae Prosiect Ieuencid a Chymuned y Garth wedi'i leoli yn Hwlfordd ac mae wedi gweithredu Cwrt Cruyff. Mae hwn yn brosiect chwaraeon a gweithgareddau amlswyddogaeth sy'n darparu lle diogel i'r gymuned hyfforddi, chwarae, datblygu a gwella iechyd a llesiant emosiynol. Mae teuluoedd sy'n byw yn yr ardal yn profi lefelau uchel o dlodi

mewn gwaith ac mae tlodi plant yn gyffredin. Mae hyn yn golygu nad yw teuluoedd yn gallu cael mynediad at gyfleoedd chwaraeon, na chymryd rhan ynddynt na chefnogi eu plant i gymryd rhan ynddynt.

Cyflawnwyd y prosiect trwy gyllid gan nifer o sefydliadau gan gynnwys Gemau Stryd Cymru, Chwaraeon Cymru a Sefydliad Cruyff. Mae'r prosiect wrth wraidd y gymuned a'i nod yw lleihau ymddygiad gwrthgymdeithasol, gwella hyder y cyhoedd a lleihau niwed yn unol â blaenoriaethau'r Cynllun Heddlu a Throseddu.

**Ystod oedran:** Dim wedi'i nodi

**Dolen:** [Prosiect ieuencid yr Hive](#)

## Powys

### **Gwasanaeth Ieuencid Powys**

**Pwy:** Gwasanaeth Ieuencid Powys, Cyngor Sir Powys

**Beth:** Gwasanaethau Ieuencid i Blant, Pobl Ifanc a Theuluoedd

### **Gwasanaeth Ymyrraeth Ieuencid Powys**

Mae Gwasanaeth Ymyrraeth Ieuencid Powys yn wasanaeth gwirfoddol sy'n cynnig cymorth a chefnogaeth tymor byr i ganolig i bobl ifanc 11–25 oed.

**Ystod oedran:** 11–25

### **Tîm Gwaith Ieuencid Ar Wahân**

Yn cynnig cefnogaeth un-i-un i bobl ifanc 16–25 oed ym Mhowys i gyrraedd eu cam nesaf.

**Ystod oedran:** 16–25

### **Tîm Mynediad Agored Gwasanaeth Ieuencid Powys**

Mae Tîm Mynediad Agored Gwasanaeth Ieuencid Powys yn cynnig ystod eang o wasanaethau i bobl ifanc 11–25 oed. Caiff y rhain eu cyflwyno gan dîm ymroddedig o weithwyr Ieuencid cymwysedig proffesiynol ledled Powys sydd ag ystod eang o gefndiroedd a phrofiadau. Mae'r gwasanaeth yn wirfoddol ac mae o natur agored.

**Ystod oedran:** 11–25

### **Cynnydd**

Mae Cynnydd yn brosiect sy'n chefnogi disgyblion rhwng 11 a 18 oed sydd wedi'u nodi fel rhai sydd mewn perygl mawr o ymddieithrio o addysg. Gall hyn fod oherwydd presenoldeb, cyrhaeddiad, ymddygiad neu resymau eraill. Mae chefnogi'r grŵp hwn o bobl ifanc yn eu helpu i gwblhau eu haddysg ffurfiol a symud ymlaen i ddysgu pellach, hyfforddiant neu gyflogaeth.

**Ystod oedran:** 11–18

### **Bwrdd Dechrau Da Iau**

Mae'r Bwrdd Dechrau Da Iau yn grŵp i bobl ifanc rhwng 11 a 18 oed sy'n cwrdd i siarad am unrhyw beth sy'n bwysig i blant a phobl ifanc ym Mhowys.

**Dolen:** [Plant, Pobl Ifanc a Theuluoedd - Cyngor Sir Powys](#)

### **Gwasanaeth camdefnyddio sylweddau ar gyfer pobl ifanc Powys**

**Pwy:** Adferiad

**Beth:** Mae Adferiad yn cynnig cefnogaeth i bobl ifanc rhwng 10 a 18 oed ynghylch eu defnydd o sylweddau eu hunain gan gynnwys cyffuriau, alcohol, ysmegu, fepio, steroidau, neu ddiodydd egni. Maent hefyd yn cynnig cefnogaeth i bobl ifanc sy'n cael eu heffeithio gan gamddefnyddio sylweddau anwylyd, trwy gyflwyno sesiynau addysgol i ysgolion, clybiau ieuencid, neu unrhyw grwpiau ieuencid, a darparu cynllun mentora i helpu i ddargyfeirio'r person ifanc i ffwrdd o ddylanwadau negyddol a rhoi cyfleoedd iddo/i fynychu amrywiaeth o weithgareddau gydag aelodau staff neu wirfoddolwyr hyfforddedig.

**Ystod oedran:** 10–18 oed.

**Dolen:** <https://adferiad.org/cym/services/gwasanaeth-defnydd-sylweddau-pobl-ifanc-powys/>

### **Ail-ddeffro**

**Pwy:** Elusen Ail-ddeffro

**Beth:** Elusen iechyd meddwl i bobl ifanc yw Ail-ddeffro, sy'n cefnogi'r rhai rhwng 16 a 25 oed. Sicrhau bod gan bob person ifanc fynediad rhwydd at gefnogaeth iechyd meddwl dda. Y canlyniadau bwriadedig hefyd yw annog pobl ifanc i ffwrdd o weithgarwch troseddol gan gynnwys bygythiad cyffurilinellau.

Gwasanaethau craidd Ail-ddeffro yw:

- Cymorth Adferiad 1-2-1: Cymorth wedi'i deilwra sy'n cwmpasu pob agwedd ar fywyd person ifanc; tai, perthnasoedd, gwaith, gwirfoddoli, hyfforddiant, cyllid, meithrin hyder, sgiliau bywyd, gwydnwch, a mwy. Mae pobl ifanc yn meithrin sgiliau ac yn derbyn cyngor, arweiniad a chymorth ymarferol i oresgyn unrhyw heriau a allai fod yn rhwystrau i iechyd meddwl da.
- Cwnsela: Mae therapi siarad yn rhoi lle diogel ac anfeirniadol i bobl ifanc siarad am bethau sy'n eu poeni.
- Gweithgareddau: Cyfle i bobl ifanc gysylltu ag eraill, meithrin hyder a rhoi cynnig ar rywbeth newydd. Er enghraifft, gweithdai creadigol gyda galeri Oriel Davies, dosbarthiadau coginio, grwpiau cerdded, ioga a chyfleoedd gweithgareddau corfforol. Mae'r holl wasanaethau am ddim, ac maent yn derbyn cyllid trwy roddion a grantiau.

**Ystod oedran:** 16–25

**Dolen:** <https://www.rekindle.org.uk/cy>

## **Arferion gorau mewn meysydd eraill**

### **Cleveland Divert**

Nod Cleveland Divert yw dargyfeirio unigolion sydd wedi cyflawni trosedd cyntaf neu drosedd lefel isel o'r system cyfiawnder troseddol drwy fynd i'r afael ag achosion sylfaenol yr ymddygiad troseddol. Enillodd Divert categori oedolion a phlisma yn ngwobrau Howards League Community Awards ym mis Hydref 2021.

### **Cleveland Divert | Canolfan Arloesi Cyfiawnder**

Mae'r Cleveland Police Custody Navigators (a gyflogir gan YJS South Tees) yn ymgysylltu â phobl ifanc 10–25 oed sy'n ymwneud â thrais difrifol, neu sydd mewn perygl o drais o'r fath. Mae llyw-wyr yn ymgysylltu â phobl ifanc ar adeg pan maen nhw o bosibl yn barod i ymgysylltu â chynigion o gefnogaeth. Mae'r gwerthusiad yn parhau, ond yn y flwyddyn gyntaf dim ond

6% o gyfradd aildroseddu a welwyd gan y llyw-wyr dalfeydd ar gyfer troseddwyd tro cyntaf (Coleg Plismona, 2024a)

[Llyw-wyr y ddalfa ar gyfer pobl ifanc | Coleg Plismona](#)

### **Heddlu Surrey**

Menter Strydoedd Saffach - Gwelededd yr heddlu

Nododd Heddlu Surrey eu bod wedi gweld gostyngiad o 75% mewn troseddau treisgar a throseddau sy'n gysylltiedig â throseddau ieuentid yn ystod eu hymgyrch 18 mis i fynd i'r afael ag ymddygiad niwsans.

[Ymgyrch Heddlu Surrey yn arwain at ostyngiad mewn troseddau yn Guildford - Newyddion y BBC](#)

### **Heddlu Swydd Gaerlŷr**

Gweithwyr allgymorth

Defnyddiodd Heddlu Swydd Gaerlŷr weithwyr allgymorth stryd heb lifrai (a gyflogwyd gan Turning Point Leicester) i ddarparu ymgysylltiad wedi'i dargedu â phobl dan 25 oed, ac atgyfeiriadau i leihau troseddu ac ymddygiad gwrthgymdeithasol. Mae gwerthusiad wedi'i gynnal gan y Cambridge Centre for Evidence Based Policing.

*“Mae nifer y troseddau yn y man problemus a dargedwyd 11 mis cyn yr ymyrraeth o'i gymharu â'r 11 mis yn ystod yr ymyrraeth yn awgrymu bod defnyddio'r gwasanaeth allgymorth stryd wedi lleihau'n sylweddol nifer y troseddau a'r niwed a achosir gan droseddau treisgar difrifol. Bu gostyngiad yn amlder a difrifoldeb troseddau:*

- *gostyngiad yn nifer y troseddau o 39% o 416 i 252 o ddigwyddiadau*
- *gostyngiad yn y mesur niwed o 36% o 60,314 i 38,421.”*

[Turning Point – y gwasanaeth allgymorth stryd | Coleg Plismona](#)

Hyfforddiant diogelwch gyrrwyr ifanc

Er nad yw'n benodol ar gyfer yr ystod oedran 18–25, mae Comisiynydd Heddlu a Throseddau Caerlŷr, Swydd Gaerlŷr a Rutland yn darparu cyllid i Ymddiriedolaeth Elusennol Clwb Ceir Dan 17 i gefnogi cyflwyno ei rhaglen addysgol Pathfinder yn y sir.

Mae'r cwrs gyrru dwys, un wythnos o hyd, ar gael i bobl rhwng 15 a 17 oed ac mae'n rhoi sgiliau diogelwch ffyrdd hanfodol i yrrwyr ifanc cyn iddynt gael eu trwydded yrru lawn, gan gynyddu eu hyder a'u cymhwysedd cyn iddynt fentro ar y ffyrdd.

Mae ffigurau newydd yn dangos bod gyrrwyr Pathfinder yn rhan o lawer llai o wrthdrawiadau ffordd na'u cyfoedion ac maent yn cael llai o gollfarnau. Maent hefyd yn perfformio'n well yn eu profion gyrru na'r rhai nad ydynt wedi cwblhau'r cwrs.

[Mae hyfforddiant diogelwch i yrwyr ifanc yn helpu i achub bywydau, meddai'r Comisiynydd Heddlu a Throseddau](#)

### **Gorllewin Swydd Efrog**

Negeseuon cyfryngau cymdeithasol wedi'u targedu

Datblygodd Prosiect Spotlight Heddlu Gorllewin Swydd Efrog ymgysylltiad â phobl ifanc wedi'i dargedu mewn ardaloedd cod post penodol trwy gyfryngau cymdeithasol. Roedd hyn yn creu dull atal ac yn defnyddio negeseuon gwithio, yn ogystal â chodi ymwybyddiaeth ac annog adrodd am ddigwyddiadau. Mae gwerthusiad academiaidd yn parhau, ond nododd Heddlu Gorllewin Swydd Efrog ostyngiad o 39% mewn troseddau treisgar difrifol mewn tair ardal problemus, yn ogystal ag ymgysylltiad sylweddol â chyfryngau cymdeithasol.

[Prosiect Spotlight](#)

### **Swydd Gaergrawnt a Peterborough**

Gwahoddwyd chwe Phartneriaeth Diogelwch Cymunedol y sir gan y Comisiynydd Heddlu a Throseddau Darryl Preston, i wneud cais am hyd at £16,500 o Ddyletswydd Trais Difrifol genedlaethol i ddarparu gweithgareddau dargyfeiriol yn eu hardal yn ystod y cyfnod ar ôl ysgol, pan fo trais ac ymddygiad gwrthgymdeithasol sy'n gysylltiedig ag ieuencid yn fwy tebygol o ddigwydd. Mae'r prosiectau ieuencid hyn wedi'u cynllunio i leihau ymddygiad risg, a dargyfeirio pobl ifanc tuag at weithgareddau cadarnhaol yn eu cymunedau.

Mae dros 1,350 o bobl ifanc ledled Swydd Gaergrawnt a Peterborough wedi cymryd rhan mewn gweithgareddau chwaraeon a chelfyddydau creadigol am ddim fel rhan o genhadaeth amlasiantaeth i leihau'r tebygrwydd y bydd y bobl ifanc yn dod i gysylltiad â thrais difrifol.

Mae'r gweithgareddau'n amrywio o sesiynau pêl-droed a digwyddiadau meicroffon agored i weithdai celf stryd a hyfforddiant bocsió – i gyd dan oruchwyliaeth oedolion dibynadwy. Mae llawer hefyd yn cyfuno sesiynau â chefnogaeth a mentora un-i-un i hybu hyder a hunan-barch.

[Mae'r Comisiynydd Heddlu a Throseddau yn defnyddio cyllid cenedlaethol ar gyfer gweithgareddau ar ôl ysgol i helpu i ddargyfeirio pobl ifanc o drais difrifol](#)

### **Uned Lleihau Trais yr Alban**

Negeseuon cyfryngau cymdeithasol wedi'u targedu

Cafodd ymgyrch 'Chi sy'n Penderfynu' Uned Lleihau Trais yr Alban ei mireinio i dargedu pobl 18–24 oed drwy Instagram a Snapchat mewn ardaloedd o Glasgow ger tair ysbyty penodol. Roedd hyn yn ategu cefnogaeth bersonol a ddarparwyd gan lyw-wyr ysbytai trwy ddarparu opsiynau a gwybodaeth a chafodd ei ddatblygu ar y cyd â phobl â phrofiad uniongyrchol o ddioddef trais dro ar ôl tro. Nod yr ymgyrch oedd dangos bod 'ffordd allan', gan ddefnyddio fideos marchnata yn seiliedig ar brofiadau bywyd go iawn a gyda lleisiau'n cyfateb i'r acen a'r eirfa leol.

[Tîm Chi sy'n Penderfynu - Uned Lleihau Trais yr Alban](#)

### **Caerdydd – amlasiantaeth**

Sgiliau digidol - Caerdydd

Cafodd Caerdydd ei chydabod gan Gronfa Ryngwladol y Cenhedloedd Unedig ar gyfer Plant y DU yn 2023 am y gwaith y mae'r cyngor ac asiantaethau eraill wedi'i wneud i wella gwasanaethau, cyfleusterau a mynediad at gymorth i blant a phobl ifanc ym mhrifddinas Cymru. Daeth y newyddion hwn ar ôl i wasanaethau ieuencid yng Nghaerdydd gyhoeddi eu bod wedi cynyddu eu cyrhaeddiad drwy greu hybiau ieuencid digidol gyda chymorth pobl ifanc yn y ddinas: [Tîm gwaith ieuencid digidol \(cardiffyouthservices.wales\)](https://www.cardiffyouthservices.wales).

Mae'r tîm gwaith ieuencid digidol yn gweithio gyda phobl ifanc ledled y ddinas ar-lein ac wyneb yn wyneb i gynnig manau diogel i bobl ifanc. Mae hyn yn eu helpu i gwrdd â phobl newydd, cael mynediad at gymorth, a dysgu sgiliau newydd, fel cyflwyno, ffilmio, golygu, celf ddigidol, a chreu cynnwys. Maent hefyd yn gweithio gyda phartneriaid i gynnig cyfle i bobl ifanc ddysgu am amrywiaeth o ddiwydiannau, gan gynnwys e-chwaraeon, codio, cynhyrchu ffilmiau a deallusrwydd artifisial.

### [Media Academy Cymru](#)

Media Academy Cymru (MAC), yn cyd-gynhyrchu gwaith gyda phlant a phobl ifanc ers 2010. Mae MAC wedi bod ar flaen y gad o ran cefnogi plant a phobl ifanc yng Nghymru pan maent angen cymorth neu rywle diogel i droi. Mae MAC yn adnabyddus yn rhyngwladol am ei waith yn dargyfeirio plant a phobl ifanc o'r system cyfiawnder troseddol, ar ôl creu rhaglenni dargyfeirio brysbennu 10–17 a 18–25 oed yng Nghymru lle nad oedd yr un o'r blaen. Hyd yn hyn, maen nhw wedi dargyfeirio dros 10,000 o blant a phobl ifanc o'r system cyfiawnder troseddol.

Mae eu partneriaeth â Choleg Caerdydd a'r Fro dros y cyfnod hwn wedi caniatáu iddynt gynnig rhaglen hyfforddi gyfannol, achrededig, sy'n cynnig amgylchedd dysgu â chymorth sy'n anelu at leihau pob rhwystr i ddysgu. Ers 2010, mae MAC wedi gweithio gyda dros 30,000 o blant a phobl ifanc o bob cwr o Gymru, o Fynwy i Gaerfyrddin, yn un o'i brif wasanaethau.

### [MEDIA ACADEMY CYMRU - Cynnwys plant a phobl ifanc](#)

Gwasanaeth wedi'i deilwra ar gyfer y grŵp oedran 18–25

Dechreuodd y prosiect 18-25 cychwynnol yn 2013 gyda chynllun peilot blwyddyn o hyd yng Ngwasanaeth Troseddau Ieuencid Pen-y-bont ar Ogwr. Gan adeiladu ar y prosiect cychwynnol, sicrhawyd cyllid pellach gan Gronfa Arloesi'r Heddlu i sefydlu, profi a datblygu cynllun dargyfeirio 18-25 oed ar draws ardal yr heddlu. Amcanion y cynllun peilot dargyfeirio oedd nodi a allai model dargyfeirio ar gyfer oedolion ifanc leihau troseddu yn effeithiol a chefnogi dioddefwyr i symud ymlaen o unrhyw niwed a achosir. Roedd nifer o sefydliadau'n rhan o ddatblygu'r cynllun peilot cychwynnol: Swyddfa Comisiynydd Heddlu a Throseddu De Cymru, Heddlu De Cymru, Gwasanaethau Troseddau Ieuencid y Fro a Chaerdydd, Media Academy Cymru, Prifysgol Metropolitan Caerdydd, Canolfan Gwasanaethau Gwirfoddol y Fro a Sefydliad Waterloo.

Egwyddor gyffredinol y prosiect hwn oedd gwella rhagolygon y grŵp oedran 18–25 oed, profi i fesur effaith ymyrraeth gynnar yn dilyn trosedd cyntaf a cheisio cyflawni'r un effeithlonrwydd a chanlyniadau cadarnhaol ag a gyflawnwyd ar gyfer y grŵp oedran 10–17 oed mewn ystod eang o wasanaethau cyhoeddus a meysydd o bryder cymdeithasol ac iechyd.

### [Cynllun Dargyfeirio 18–25 | Canolfan Arloesi Cyfiawnder](#)

Esblygodd hyn i fod yn ddull system gyfan cynllun Pathfinder i fenywod (a Glasbriant Cyfiawnder i Fenywod Cymru) a'r gwasanaeth ymyrraeth gynnar 18–25 oed

[Dull system gyfan cynllun Pathfinder i fenywod a'r gwasanaeth ymyrraeth gynnar 18–25 | Canolfan Arloesi Cyfiawnder](#)

### **Swindon**

Prosiect Ieuencid SMASH

Mae SMASH wedi bod yn mentora plant a phobl ifanc yn Swindon a Gogledd Wiltshire a'r cyffiniau ers dros 20 mlynedd. Tîm bach o fentoriaid proffesiynol ydyn nhw sy'n gweithio i ddarparu manau diogel a chefnogaeth ymarferol i bobl ifanc. Bydd Inspire Swindon (rhan o'r rhaglen Cymunedau yn Gyntaf) yn cynnig gwasanaeth mentora i bobl 15–25 oed nad ydynt mewn addysg, gwaith na hyfforddiant neu sydd mewn perygl o'r statws hwn, sy'n darparu cefnogaeth bersonol i bobl sy'n wynebu rhwystrau a heriau. Ein nod yw eu helpu i feithrin eu hannibyniaeth a symud tuag at ddeilliannau addysg a chyflogaeth.

<https://smashyouthproject.co.uk/about-us/>

### **Northampton**

Stiwio recordio, Canolfan Springs Family

Mae Canolfan Springs Family, sydd wedi'i lleoli yn Spring Boroughs, Northampton, wedi bod yn ganolfan ysbryd cymunedol dros y 15 mlynedd diwethaf, ac wedi cynnig 'hafan ddiogel' i bobl ifanc ddod a mynegi eu hunain trwy chwaraeon, cerddoriaeth a'r celfyddydau. Mae hyn wedi helpu i dynnu sylw llawer o'r bobl ifanc hyn oddi wrth ymddygiad troseddol, a nawr gyda chyllid ychwanegol trwy garedigrwydd y Comisiynydd Heddlu, Tân a Throseddau, maen nhw'n barod i ehangu eu cynnig i bobl ifanc yn y gymdogaeth.

<https://springsfamily.org.uk/project/338/>

### **Ymchwil ar rwystrau i gael mynediad at weithgareddau sy'n seiliedig ar chwaraeon**

Yn ddiweddar, cyhoeddodd Street Games eu canfyddiadau ar Adroddiad Mewnwelediad Ieuencid: 1,000 o leisiau. Mae'r adroddiad wedi'i gyhoeddi i gael gwell dealltwriaeth o faterion allweddol a'r tebygrwydd a'r gwahaniaethau ymhlith pobl ifanc o gartrefi incwm isel. Roedd yn cynnwys arolwg o 1,000 o bobl ifanc rhwng 11 a 24 oed a fforwm ansoddol ar-lein i gasglu rhagor o fewnwelediad a 'gwirio synnwyr' y segmentau a grëwyd, yn Lloegr.

<https://www.streetgames.org/wp-content/uploads/2023/09/Youth-Insight-Summary-Report-1.pdf>

## Atodiad C – Diffinio ymyrraeth ac atal

| Ffynhonnell diffiniad  | y Diffiniadau  |
|--|--|
| <p><a href="#">Y Swyddfa Gartref</a><br/>(Strategaeth Trais Difrifol)</p>            | <p><b>Ymyrraeth gyffredinol</b><br/>Meithrin gwydnwch, meddwl beirniadol a sgiliau bywyd ymhlith pobl ifanc.</p> <p><b>Ymyrraeth gynnar</b><br/>- Nodi a darparu cefnogaeth gynnar effeithiol i blant a phobl ifanc sydd mewn perygl o ganlyniadau gwael.<br/>- Mae ymyrraeth gynnar effeithiol yn gweithio i atal problemau rhag digwydd, neu i fynd i'r afael â nhw'n uniongyrchol pan fyddant yn digwydd cyn i broblemau waethygu. Mae hefyd yn helpu i feithrin set gyfan o gryfderau a sgiliau personol sy'n paratoi plentyn ar gyfer bywyd fel oedolyn.</p> <p><b>Atal</b><br/>Rhaglenni codi ymwybyddiaeth neu raglenni sy'n seiliedig ar addysg e.e. Fearless.</p> <p><b>Ymyrraeth gynnar</b><br/>Gweithgareddau a rhaglenni allgymorth dargyfeiriol i ieuencid.</p> |
| <p><a href="#">Llywodraeth Cymru a Chomisiynydd Cenedlaethau'r Dyfodol Cymru</a></p> | <p><b>Atal sylfaenol</b><br/>Adeiladu gwydnwch – creu'r amodau lle na fydd problemau'n codi yn y dyfodol. Dull cyffredinol.</p> <p><b>Atal eilaidd</b><br/>Targedu camau gweithredu tuag at feysydd lle mae risg uchel y bydd problem yn digwydd. Dull wedi'i dargedu, sy'n cadarnhau egwyddorion 'cyffredinoliaeth flaengar'.</p> <p><b>Atal trydyddol</b><br/>Ymyrryd unwaith y bydd problem, i'w hatal rhag gwaethygu ac atal iddi ddigwydd eto yn y dyfodol. Dull ymyrryd.</p>   |
| <p><a href="#">Iechyd Cyhoeddus</a></p>  | <p>Mae Iechyd y Cyhoedd yn categoreiddio atal yn y tair categori canlynol:</p> <p><b>Atal sylfaenol</b><br/>Atal trosedd cyn iddo ddigwydd.</p> <p><b>Atal eilaidd</b><br/>Ymateb ar unwaith i achosion o droseddu.</p> <p><b>Atal trydyddol</b><br/>Canolbwyntio ar ofal hirdymor ac adsefydlu.</p>   |

|   |   |
|---|---|
|   | <p><b>Dull iechyd y Cyhoedd mewn Plismona</b></p> <p>Mae dull iechyd y cyhoedd o blismona yn canolbwyntio ar anghenion poblogaeth neu is-boblogaeth yn hytrach nag ar unigolion, gan gymryd y farn bod atal yn well na gwella, ac mae'n ymdrin ag achosion sylfaenol. Mae'n cydnabod cysylltiadau rhwng troseddu, plismona a phroblemau iechyd, allgáu cymdeithasol, ac anghydraddoldeb.</p>  |
| <p><a href="#">Rhwydwaith Atal Troseddu'r Undeb Ewropeaidd</a><br/>(trwy Rwydwaith Cymunedau Diogelach Cymru)</p> | <p>Mae atal yn <i>“weithgareddau sy'n dderbyniol yn foesegol ac yn seiliedig ar dystiolaeth wedi'u targedu i leihau'r risg o droseddu a'r canlyniadau niweidiol gyda'r nod o weithio tuag at wella ansawdd bywyd a diogelwch unigolion, grwpiau a chymunedau”</i>.</p>  |
| <p><a href="#">Glasbrint ar gyfer Troseddwy Benywaidd yng Nghymru</a></p>   | <p><b>Atal</b></p> <p>Diogelu menywod a phlant, mynd i'r afael ag achosion sylfaenol ymddygiad troseddol.</p> <p><b>Ymyrraeth gynnar ac atal</b></p> <p>Yn ogystal â gweithio gyda phartneriaid i fynd i'r afael â'r rhesymau craidd dros droseddu:</p> <ul style="list-style-type: none"> <li>• Arallgyfeirio menywod, lle bo'n briodol, oddi wrth droseddu ac i wasanaethau cymorth cynaliadwy, cymunedol sy'n canolbwyntio ar fenywod, ac yn bodloni eu hanghenion</li> <li>• Archwilio opsiynau ar gyfer gwasanaethau sy'n ystyriol o drawma a all fodloni anghenion menywod a theuluoedd sy'n agored i niwed, y mae profiadau niweidiol yn ystod plentyndod yn effeithio arnynt, ac sydd mewn perygl o ddod i gysylltiad â'r system, gan ddysgu o'r dull gweithredu Rheoli Achosion Uwch.</li> </ul> |
| <p><a href="#">Cynllun Gweithredu Glasbrint Cyfiawnder Ieuenctid</a></p>  | <p>Mae atal plant rhag mynd i'r system cyfiawnder troseddol, lleihau eu cyswllt â hi a chynyddu cyfleoedd i wyro sylw yn hanfodol er mwyn eu cefnogi i fyw bywydau heb droseddu.</p>  |
| <p><a href="#">Bwrdd Cyfiawnder Ieuenctid a Llywodraeth Cymru</a> (Atal Troseddau Ieuenctid yng Nghymru)</p>      | <p><b>Ymyrraeth ddargyfeiriol</b></p> <p>Wedi'i ddarparu'n bennaf, ond nid yn gyfan gwbl, gan wasanaethau cyffredinol, ac o bosibl yn canolbwyntio ar ardal ddaearyddol o droseddu uchel, ymddygiad gwrthgymdeithasol ac amddifadedd, neu sy'n targedu grwpiau sydd wedi'u gor-gynrychioli yn y system cyfiawnder ieuenctid.</p> <p><b>Ymyrraeth ataliol wedi'i thargedu</b></p> <p>Wedi'i ddarparu gan bartneriaethau sy'n targedu plant a phobl ifanc unigol y nodwyd eu bod ar fin troseddu, sy'n ymwneud ag ymddygiad gwrthgymdeithasol neu sy'n wynebu nifer o ffactorau risg.</p> <p><b>Ymyrraeth gynnar</b></p>  |

|  |   |
|--|---|
|  | <p>Wedi'i anelu at blant a phobl ifanc sy'n destun ceryddon, rhybuddion terfynol a gorchmynion cyfeirio, gyda champau wedi'u targedu'n canolbwyntio ar blant a phobl ifanc yng nghyfnodau cynnar eu hymwneud â'r system cyfiawnder troseddol.</p> |
|--|---|

## Atodiad D – Ymgysylltiad y Pwyllgor Dethol â phobl ifanc

Er mwyn casglu barn pobl ifanc ar effeithiolrwydd, hygyrchedd ac effaith gwasanaethau ymyrraeth, atal ac ymgysylltu ar gyfer troseddu ac ymddygiad gwrthgymdeithasol ar gyfer pobl 18–25 oed, datblygwyd arolwg gan Swyddfa'r Comisiynydd Heddlu a Throseddu.

Roedd yr arolwg ar agor o ddechrau mis Gorffennaf hyd at ddiwedd mis Medi 2025 i sicrhau ymgysylltiad â myfyrwyr ysgol, coleg a phrifysgol ar ddechrau'r flwyddyn academiaidd newydd.

Cwblhawyd yr arolwg gan gyfanswm o 80 o bobl ifanc. Isod mae crynodeb o'r canfyddiadau.

### Canlyniadau'r Arolwg Ieuencid

Cynhaliwyd yr Arolwg Ieuencid o 1 Gorffennaf tan 28 Medi. I ddechrau, roedd yr arolwg i fod i redeg tan 28 Awst, ond gwnaed penderfyniad gan Weithgor y Pwyllgor Dethol i ymestyn y dyddiad cau er mwyn sicrhau ein bod yn gallu ymgysylltu â myfyrwyr ysgol, coleg a phrifysgol ar ddechrau'r flwyddyn academiaidd newydd.

Cymerwyd rhan gan gyfanswm o **80 o bobl ifanc** yn yr arolwg hwn, gyda **76 yn ymateb yn Saesneg** a **phedwar yn Gymraeg**. Ni atebodd pob ymatebydd bob cwestiwn, ond mae'r canfyddiadau'n rhoi cipolwg gwerthfawr ar safbwyntiau a phrofiadau pobl ifanc ledled ardal Dyfed-Powys.

### Oedran

Rhannodd saith deg o ymatebwyr eu hoedran. Roedd y mwyafrif rhwng **18 a 25 oed**, gyda'r oedrannau mwyaf cyffredin yn **18 (12 ymatebydd, 17%)**, ac yna grwpiau oedran eraill yn eu harddegau hwyr ac yn oedolion ifanc.

### Ble maen nhw'n byw

Daeth yr ymatebwyr o bob cwr o ardal Dyfed-Powys:

- Sir Gaerfyrddin – 11
- Sir Benfro – 26
- Ceredigion – 12
- Powys – 21
- Arall – 6

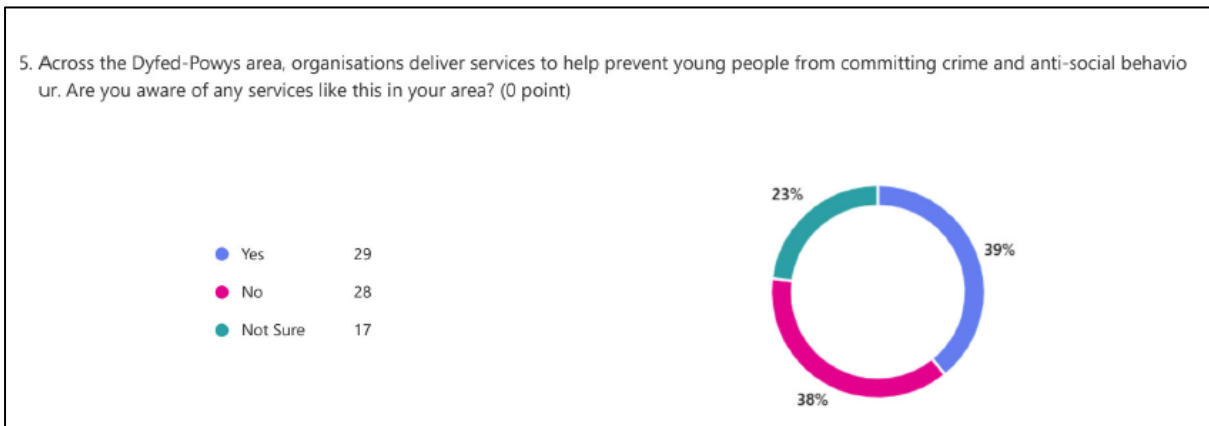
### Statws cyfredol

Disgrifiodd pobl ifanc eu hunain fel y canlynol:



Mae'r mewnwelediadau uchod yn rhoi darlun clir o'r bobl ifanc a gyfrannodd at yr arolwg a bydd yn helpu i lywio ein dealltwriaeth o'u hanghenion yng nghyd-destun eu hoedran, eu lleoliad a'u hamgylchiadau presennol.

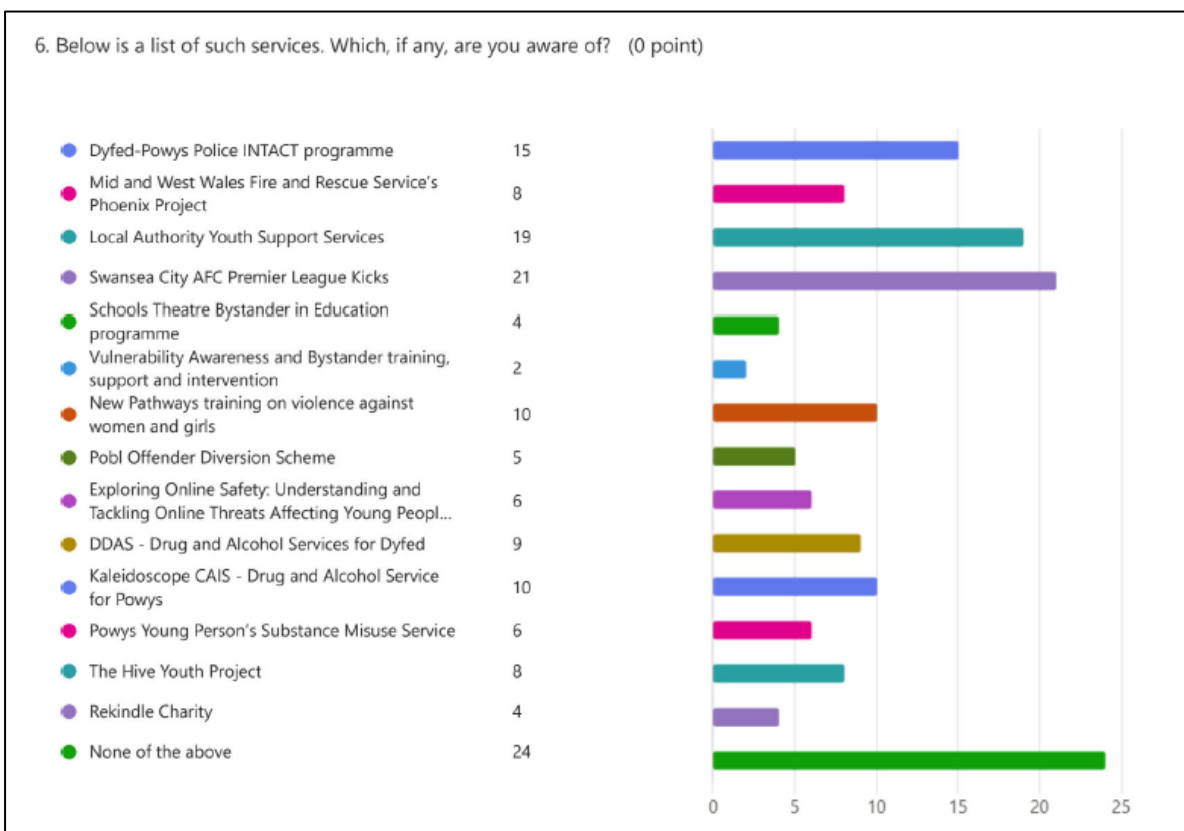
### Ymwybyddiaeth o wasanaethau cymorth



Pan ofynnwyd iddynt a oeddynt yn ymwybodol o wasanaethau a gynlluniwyd i atal troseddu neu ymddygiad gwrthgymdeithasol, atebodd 29 o ymatebwyr yn gadarnhaol, atebodd 28 nad oeddynt yn ymwybodol ohonynt, ac roedd y gweddill o'r ymatebwyr yn ansicr.

Pan ofynnwyd iddynt pa wasanaethau yr oeddent yn ymwybodol ohonynt, y rhai a grybwyllwyd amlaf oedd y canlynol:

- Gwasanaethau Cymorth Ieuencid awdurdodau lleol (19 o ymatebwyr)
- Rhaglen INTACT Heddlu Dyfed-Powys (15)
- Rhaglen Premier League Kicks Clwb Pêl-droed Dinas Abertawe (21)

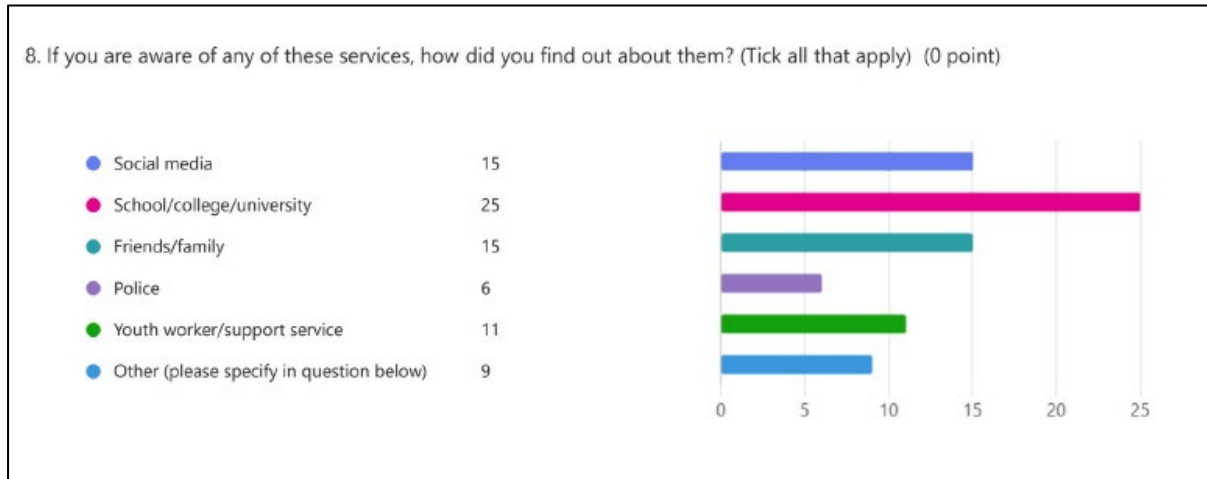


Mae hyn yn awgrymu, er bod pobl ifanc yn ymwybodol o nifer o fentrau lleol a chenedlaethol, bod eu hymwybyddiaeth yn canolbwyntio ar nifer fach o wasanaethau, a bod llawer o rai eraill yn llai adnabyddus. Mae hefyd yn bwysig nodi nad oedd y nifer uchaf o ymatebwyr yn ymwybodol o unrhyw un o'r gwasanaethau a restrwyd gennym.

Yn ogystal, cyfeiriodd **29 o ymatebwyr** at wasanaethau eraill yr oeddent yn ymwybodol ohonynt, gydag atebion cyffredin yn cynnwys **clybiau ieuenctid a grwpiau ymarfer corff**.

### Mynediad at wasanaethau

Pan ofynnwyd iddynt sut roeddent wedi clywed am wasanaethau, mae'r canlynol yn dangos



yr hyn a ddywedodd pobl ifanc amlaf:

### Ymatebion “Arall”

Pan ofynnwyd iddynt nodi “Arall”, soniodd pobl ifanc am y canlynol:

- Profiad teuluol o wasanaethau (e.e. *“Mae fy mam wedi cael cymorth gan Wasanaeth Cyffuriau ac Alcohol Dyfed ar gyfer ei phroblemau camddefnyddio sylweddau”*)
- Dysgu drwy addysg neu waith (e.e. *“Prosiectau alcohol a chamddefnyddio drwy leoliadau myfyriwr nyrsio”*)
- Atgyfeiriadau ysgol neu weithle
- Profiad o droseddu (*“Rwyf wedi troseddu”*)
- Atgyfeiriadau sy'n gysylltiedig â phrofiadau personol o droseddu (e.e. *“Ymosodwyd ar fy merch y llynedd a chafodd ei chyfeirio at Llwybrau Newydd”*)

Mae'r ymatebion hyn yn awgrymu, er bod ysgolion, colegau a chyfryngau cymdeithasol yn parhau i fod yn **brif ffynonellau gwybodaeth**, mai dim ond trwy **brofiad uniongyrchol neu sefyllfaedd argyfwng personol** y mae rhai pobl ifanc yn dysgu am wasanaethau.

### Defnyddio gwasanaethau

Dywedodd **15 o ymatebwyr** eu bod wedi defnyddio gwasanaeth, tra **nad oedd 59** wedi eu defnyddio.

Ymhlith y rhai a oedd wedi ymgysylltu, yr un a ddefnyddiwyd fwyaf oedd **Premier League Kicks (7 ymatebydd)**.

## Adborth ar wasanaethau

7 respondents (44%) answered PL kicks for this question.



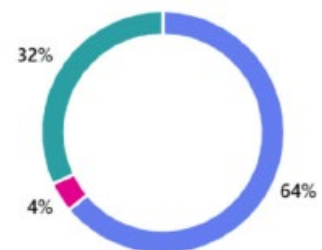
Pan ofynnwyd iddynt am eu hadborth ar y gwasanaethau hyn, rhannwyd amrywiaeth o safbwyntiau, gan gynnwys y canlynol:

- *“Anhygoel a defnyddiol” Ail-ddeffro a Llwybrau Newydd*
- *“Roedd yn ddefnyddiol iawn ... fe helpodd fi i gysylltu â phobl yn yr un sefyllfa”.* **Hyfforddiant Llwybrau Newydd ar drais yn erbyn dynion a menywod**
- *“Profiad da iawn, staff hyfryd a rhoddwyd cyngor dilynol gwych”.* **Llwybrau Newydd ar gyfer cwnsela**
- *“Cefais fy arestio am ymddygiad gwrthgymdeithasol ... nid yw'r gwasanaethau'n ddigon hir; collais weithiwr y gwnes i fondio ag ef”.* **Prosiect Ffenics, Gwasanaethau Cymdeithasol, Gwasanaethau Integredig Cymorth i Deuluoedd**
- *“Rwy'n credu bod hon yn fenter ardderchog gan ei bod hi'n rhad ac am ddim i bobl fynychu, gan ddileu rhwystrau a galluogi'r rhai a allai fod yn fwy tueddol o gymryd rhan mewn ymddygiad gwrthgymdeithasol i wneud rhywbeth cynhyrchiol. Mae'n rhoi cyfleoedd i bobl ifanc ardal Aberystwyth na fyddent yn gallu eu cael fel arall.”* **PL Kicks**

## Effaith y gwasanaethau

13. What impact did the service(s) have on your situation? (0 point)

|          |    |
|----------|----|
| Positive | 16 |
| Negative | 1  |
| Not sure | 8  |



3 respondents (18%) answered people for this question.



Tynnwyd sylw yn y sylwadau at fanteision meithrin ymddiriedaeth, goresgyn trawma, a chreu cyfleoedd cadarnhaol, er bod rhai wedi nodi diffygion mewn cefnogaeth ddilynol.

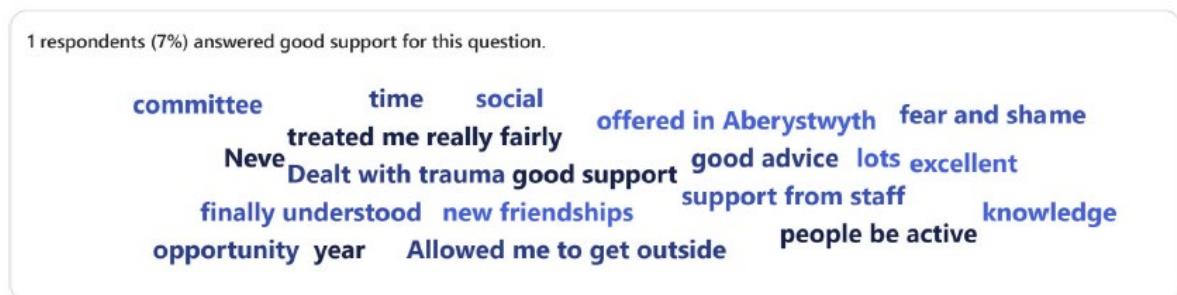
### Effeithiolrwydd gwasanaethau

Gwnaed sylwadau ynghylch a yw gwasanaethau'n atal troseddu/ymddygiad gwrthgymdeithasol gan 17 o ymatebwyr. Roedd y themâu'n cynnwys y canlynol:

- Mae gwasanaethau'n effeithiol "i ryw raddau" ond mae angen eu hyrwyddo'n ehangach.
- Mae gweithgareddau fel mentrau pêl-droed yn "cadw plant oddi ar y stryd".
- Mae effeithiolrwydd yn dibynnu ar barodrwydd pobl ifanc i newid.



Tynnwyd sylw at fentrau pêl-droed fel rhai a oedd yn arbennig o effeithiol yn Aberystwyth, gan gynnig cyfleoedd cynhwysol am ddim.



### Argaeledd gwasanaethau

Pan ofynnwyd iddynt a oedd digon o wasanaethau cymorth yn eu hardal:

**Oes – 33**

**Nag oes – 38**

Tynnwyd sylw yn yr adborth at restrau aros hir, diffyg gwelededd, a phobl ifanc heb fod yn ymwybodol o'r hyn sydd ar gael. Awgrymwyd fod bylchau yn aml mewn clybiau ieuencid, gwasanaethau iechyd meddwl, ac allgymorth mwy rhagweithiol.

Rhannwyd amrywiaeth o safbwyntiau gan gynnwys y canlynol:

*“Rwy'n teimlo bod digon ar gael, ond nid ydyn nhw wedi cyrraedd y grŵp maen nhw'n bwriadu ei gyrraedd gan nad oes digon o sylw amdany'n nhw iddyn nhw ddeall y system gymorth yn llawn.”*

*“Dydw i ddim yn credu mai diffyg gwasanaethau cymorth sy’n atal pobl ifanc rhag cyflawni trosedd/bod yn ddiodefwr trosedd. Rwy’n meddwl, waeth faint o rwydweithiau cymorth sydd yna, y bydd ymddygiad gwrthgymdeithasol yn parhau i fod ar ryw lefel.”*

*“Rwy’n meddwl bod digon ond nid digon o bobl yn gwybod amdanyn nhw na sut i gael mynediad atyn nhw.”*

*“Doeddwn i ddim yn ymwybodol o unrhyw un o’r gwasanaethau a grybwyllwyd yn gynharach yn yr arolwg hwn felly sut maen nhw’n ymgysylltu â’r genhedlaeth iau? Dim ond y mewnbynau sylfaenol ar gyfer cyswllt ysgolion rydyn ni’n eu derbyn yn yr ysgol.”*



## **Gwelliannau angenrheidiol**

Awgrymwyd gwelliannau gan 35 o ymatebwyr, gyda syniadau a gododd dro ar ôl tro yn cynnwys y canlynol:

- Ymgyrchoedd hyrwyddo a gwell ymwybyddiaeth.
- Gwasanaethau mwy hygyrch mewn ysgolion a chymunedau.
- Mwy o gyllid, adnoddau ac amllder darpariaeth.
- Mwy o glybiau ieuenctid a gweithgareddau cymdeithasol.
- Ymyrraeth gynnar a mwy o ymgysylltiad gan swyddogion cefnogi cymunedol yr heddlu/yr heddlu.

Rhannwyd amrywiaeth o safbwyntiau gan gynnwys y canlynol:

*“Caniatáu iddyn nhw fod yn fwy hygyrch, cael cymhellion i’w defnyddio, mwy o sylw cyffredinol am yr hyn maen nhw’n ei wneud ar-lein ac ar y strydoedd ac ati.”*

*“Hyrwyddo’r gwasanaethau sydd ar gael yn well – boed hynny drwy’r cyfryngau cymdeithasol neu wyneb yn wyneb”*

*“Rhoi cyhoeddusrwydd go iawn i ddigwyddiad, efallai swyddogion heddlu mewn fan neu sioe lle gallem gerdded atynt a siarad.”*

*“Bod yn fwy ymgysylltiol a gweithgar yn yr ysgolion lleol. Cyflwyno clybiau ieuenctid lle gall plant fynd i dreulio amser yn ddiogel.”*

## Cymorth angenrheidiol ar gyfer pobl 18–25 oed

6 respondents (17%) answered services for this question.

services more frequent Proactive services large about of people

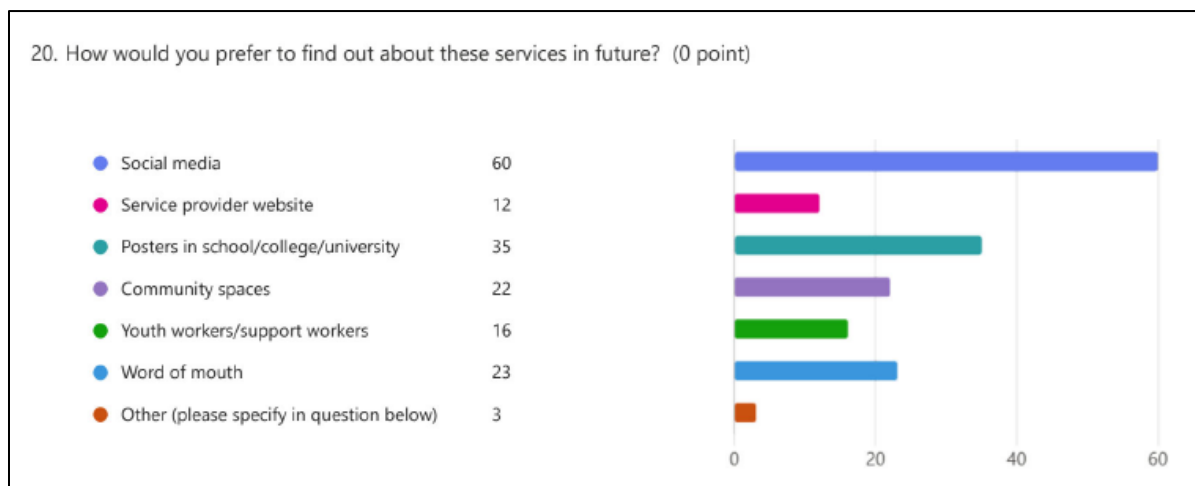
15 respondents (27%) answered mental health for this question.

drug abuse Emotional support Mental support violence towards women drug use  
 support and reassurance crime Job support peoples **mental health** Drug drug support  
 health and wellbeing social media Health support metal health Help health products  
 need help Social groups

Tynnwyd sylw gan 56 o ymatebwyr at feysydd blaenoriaeth o ran cefnogaeth, gyda thua **27% yn sôn am iechyd meddwl**. Roedd anghenion eraill yn cynnwys cymorth cyflogaeth, manau ieuencid mwy hygrych, a gwell allgymorth.

### Sianeli cyfathrebu a ffeirir

Dyweddodd pobl ifanc y byddent yn hoffi cael gwybod am wasanaethau drwy'r canlynol:

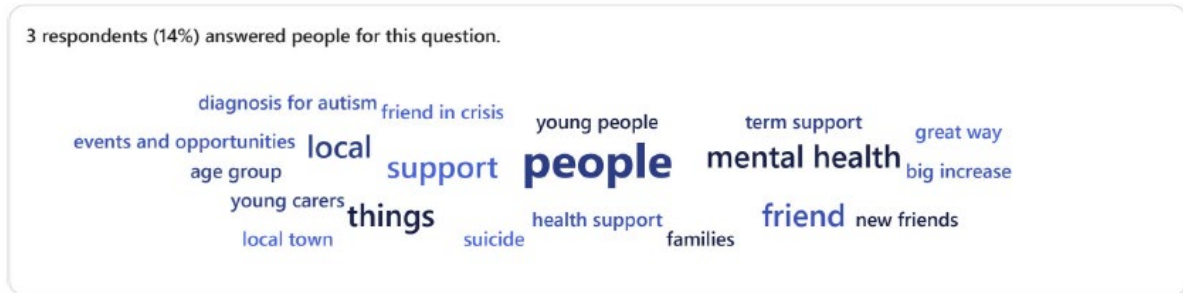


### Sylwadau ychwanegol

Rhodddwyd myfyrdodau pellach gan **21 o ymatebwyr**, gan gynnwys y canlynol:

- Pryderon ynghylch problemau iechyd meddwl cynyddol a hunanladdiad ymhlith pobl ifanc.
- Galw am gefnogaeth iechyd meddwl fwy cyson gan y GIG.
- Adborth cadarnhaol ar rôl chwaraeon wrth gefnogi iechyd meddwl a chysylltiad cymunedol.

- Rhwystredigaethau gyda bylchau mewn prosesau diagnosis/cymorth i bobl ifanc ag anghenion ychwanegol.



## Demograffeg

### Hunaniaeth rhywedd

Nodwyd rhywedd gan yr ymatebwyr fel a ganlyn:

**Benyw – 29**

**Gwryw – 34**

**Anneuaidd – 4**

**Mae'n well gan yr unigolyn ddefnyddio term arall – 0**

**Mae'n well gan yr unigolyn beidio â dweud – 7**

### Ethnigrwydd

Disgrifiodd mwyafrif yr ymatebwyr eu hethnigrwydd fel **Gwyn Prydeinig (gan gynnwys Cymro/Cymraes)**, gyda niferoedd llai yn nodi eu huniaeth fel o gefndir cymysg. Dyma oedd yr ymatebion:

**Gwyn Prydeinig (gan gynnwys Cymro/Cymraes) – 61**

**Sipsi neu Deithiwr Gwyddelig Gwyn – 1**

**Unrhyw gefndir Gwyn arall – 1**

**Gwyn a Du Caribiaidd – 1**

**Gwyn a Du Affricanaidd – 1**

**Gwyn ac Asiaidd – 1**

**Unrhyw gefndir cymysg arall – 1**

**Mae'n well gan yr unigolyn beidio â dweud – 7**

### Anabledd

Pan ofynnwyd iddynt a oedd ganddynt unrhyw fath o anabledd:

**Oes – 12**

**Nag oes – 54**

**Mae'n well gan yr unigolyn beidio â dweud – 8**

**Cyfeiriadedd rhywiol**

Nodwyd y canlynol gan yr ymatebwyr:

**Heterorywiol – 49**

**Hoyw – 1**

**Lesbiaidd – 2**

**Deurywiol – 4**

**Arall – 9**

**Mae'n well gan yr unigolyn beidio â dweud – 9**

**Crynodeb**

Lansiwyd yr arolwg ar 1 Gorffennaf 2025, a chafodd ei hyrwyddo drwy gyfrwng e-byst i ysgolion, colegau, prifysgolion a chysylltiadau ieuencid, cyfryngau cymdeithasol, a phosteri/taflenni mewn digwyddiadau.

Roedd y nifer a gymerodd ran yn gymharol isel gyda'r gwaith o hyrwyddo yn digwydd yn bennaf yn ystod cyfnod gwyliau'r haf. Roedd hyd yr arolwg yn golygu nad atebodd pob ymatebydd bob cwestiwn. Ar gyfer ymgysylltiad yn y dyfodol, gall cynnal arolwg byrrach ar adeg wahanol o'r flwyddyn annog mwy o gyfranogiad.

Roedd y rhan fwyaf o'r ymatebwyr i'r arolwg rhwng 18 a 25 oed ac yn byw/astudio/gweithio ar draws y pedair sir.

Er bod gwasanaethau fel Gwasanaethau Cymorth Ieuencid awdurdodau lleol, Rhaglen INTACT a Premier League Kicks wedi'u cydnabod, roedd ymwybyddiaeth gyffredinol o'r gwasanaethau yn isel. Nid oedd llawer o bobl ifanc wedi clywed am y gefnogaeth sydd ar gael.

Disgrifiwyd y gwasanaethau gan y rhai a oedd wedi ymgysylltu â nhw fel rhai cadarnhaol, cefnogol a chynhwysol, er bod pryderon wedi'u codi ynghylch darpariaeth tymor byr a diffyg amlygrwydd.

Tynnwyd sylw gan yr ymatebwyr at gymorth iechyd meddwl, clybiau ieuencid a hyrwyddo gwasanaethau'n well fel blaenoriaethau allweddol ar gyfer y dyfodol.

## **Atodiad E – Gwrandawriad y Pwyllgor Dethol**

### **Y cwestiynau a gyflwynwyd i Heddlu Dyfed-Powys cyn y gwrandawriad oedd fel a ganlyn:**

1. Rhowch yr wybodaeth ddiweddaraf i'r Pwyllgor Dethol ynghylch y cynnydd a wnaed yn erbyn meysydd gwella Arolygiaeth Cwnstabiliaeth a Gwasanaethau Tân ac Achub Ei Fawrhydi sy'n ymwneud â gwelededd a hygyrchedd timau plismona bro, a dull Heddlu Dyfed-Powys o ymgysylltu a chyfathrebu â'r gwahanol gymunedau yn Nyfed-Powys, yn benodol pobl ifanc 18–25 oed.
2. Beth yw eich dealltwriaeth o'r proffil troseddu ar gyfer pobl 18–25 oed yn ardal Dyfed-Powys?
3. Pa gamau mae Heddlu Dyfed-Powys yn eu cymryd i sicrhau bod troseddu/ail-droseddu gan bobl 18–25 oed yn cael ei atal yn effeithiol?
4. Beth mae'r timau plismona ac atal bro yn ei weld o ran effaith ymyrraeth troseddu ac ymddygiad gwrthgymdeithasol, atal, a gwasanaethau ymgysylltu ar gyfer pobl ifanc 18–25 oed, o fewn eu hardal blismona?
5. Beth yw effaith eich gwasanaethau ymyrraeth, atal ac ymgysylltu ar gyfer troseddu ac ymddygiad gwrthgymdeithasol ar gyfer pobl ifanc 18–25 oed?

### **Dyma oedd y cwestiynau a gyflwynwyd i dystion yr awdurdod lleol cyn y gwrandawriad:**

1. Pa gamau mae'r Gwasanaethau Cymorth Ieuencid yn eu cymryd i sicrhau bod troseddu/ail-droseddu gan bobl 18–25 oed yn cael ei atal yn effeithiol?
2. Beth yw effaith gwasanaethau ymyrraeth, atal ac ymgysylltu ar gyfer troseddu ac ymddygiad gwrthgymdeithasol y Gwasanaethau Cymorth Ieuencid? Sut ydych chi'n mesur yr effaith?
3. Pa mor effeithiol mae Gwasanaethau Cymorth Ieuencid yn cydweithio â phartneriaid i ddarparu gwasanaethau ymyrraeth, atal ac ymgysylltu â throseddu ac ymddygiad gwrthgymdeithasol?
4. Pa mor effeithiol yw Partneriaethau Diogelwch Cymunedol o ran nodi dulliau o ddatblygu a gweithredu camau effeithiol i leihau troseddu, ymddygiad gwrthgymdeithasol, ac anhrefn a gyflawnir gan bobl 18–25 oed, ac o ran cyfeirio adnoddau i fynd i'r afael â nhw?
5. Rhannwch arferion gorau o ran mentrau eich Partneriaethau Diogelwch Cymunedol lleol sydd â'r nod o leihau troseddu ac anhrefn a gyflawnir gan bobl 18–25 oed. Sut wnaethoch chi fesur effaith y mentrau?
6. A oes meysydd i'w gwella / canfyddiadau arolygu sy'n ymwneud yn benodol â phobl 18–25 oed yr hoffech eu dwyn i sylw'r Pwyllgor Dethol o ran cynnydd a gwelliant, neu rwystrau i welliant?

### **Mae'r dystiolaeth a gyflwynwyd gan dystion Heddlu Dyfed-Powys yn y gwrandawriad wedi'i grynhoi fel a ganlyn:**

- O ran gwella gwelededd, hygyrchedd ac ymgysylltu â chymunedau, siaradodd tystion am newidiadau diweddar i weithgarwch ymgysylltu eu timau plismona ac atal bro. Fodd bynnag, ychydig iawn o gyfeiriad a wnaed at ymgysylltu penodol â phobl ifanc 18–25 oed. Mae ymgysylltiad yr heddlu â'r garfan hon yn hanfodol gan nad ydynt ar hyn o bryd yn derbyn ymweliadau rheolaidd gan swyddogion heddlu fel y mae'r rhai dan 18 oed yn ei gael drwy'r fenter Swyddogion Cyswllt Ysgolion.
- Cydnabu tystion fwelch yn yr ymgysylltiad â phobl ifanc mewn addysg bellach ac addysg uwch yn y grŵp oedran 18–25: Ar hyn o bryd nid oes tîm pwrpasol yn canolbwyntio ar y

grŵp oedran hwn, yn wahanol i blant oedran ysgol drwy'r grŵp gorchwyl a gorffen y cyfeiriwyd ato yn gynharach yn yr adroddiad hwn. Un o argymhellion adolygiad y grŵp gorchwyl a gorffen yw gweithredu menter lle mae ffocws ar ymgysylltu â phobl ifanc mewn addysg bellach ac addysg uwch, a'r rhai sy'n cael eu haddysgu gartref.

- Mae Heddlu Dyfed-Powys wedi buddsoddi mewn ap ymgysylltu cymunedol. Er ei fod yn ei ddyddiau cynnar, bydd yr ap yn galluogi swyddogion i gael mynediad at wybodaeth ddemograffig a thargedu ymgysylltiad at gymunedau penodol. Cynigiwyd y gallai hyn gynnwys y garfan 18–25 oed.
- Cyfeiriodd Heddlu Dyfed-Powys at arolwg ieuencid diweddar, a arweiniwyd gan eu Swyddogion Cyswllt Ysgolion ac a anelwyd at blant a phobl ifanc hyd at 25 oed. Yn yr arolwg, a dderbyniodd dros 1,800 o ymatebion, gofynnwyd i bobl ifanc beth oeddynt ei angen gan Heddlu Dyfed-Powys. Yr ymateb mwyaf poblogaidd a gyflwynwyd gan y bobl ifanc oedd atal, ac yna ymateb i alwadau ac ymdrin ag ymddygiad gwrthgymdeithasol a chamdddefnyddio sylweddau.
- Nododd y Comisiynydd Heddlu a Throseddau, er bod 10% o boblogaeth Dyfed-Powys yn y categori oedran 18–25, ar gyfer blwyddyn galendr 2024, cyflawnwyd 16% o'r holl droseddau gan y garfan 18–25 oed. Cydnabu'r Comisiynydd Heddlu a Throseddau y 'gromlin droseddau' o'r glasod i ddechrau'r 20au/30au, a gofynnodd pa waith a wneir gan Heddlu Dyfed-Powys i ddeall y proffil troseddau ar gyfer y garfan hon.
- Nododd Heddlu Dyfed-Powys nad yw'r grŵp oedran 18–25 oed yn eithriad ystadegol mewn un math penodol o drosedd ond nodwyd eu bod felly o ran pryderon iechyd meddwl a gofynion cymorth. Ar ddiwrnod y gwrandawriad, cynhaliwyd cynhadledd iechyd meddwl gan Heddlu Dyfed-Powys i ddeall pam mae hyn yn wir, ac i ganfod beth y gellir ei wneud i wella'r sefyllfa. Rhannodd y Comisiynydd Heddlu a Throseddau ei bryder bod diffyg capasiti ar draws asiantaethau partner i ddelio â materion iechyd meddwl.
- Siaradodd tystion Heddlu Dyfed-Powys am fenter gyfredol lle mae troseddwy'r troseddau cyffuriau yn cael eu cyfeirio at gynlluniau dargyfeirio. Mae 30% o'r atgyfeiriadau i'r cynllun o'r garfan 18–25 oed ac mae gwaith yn mynd rhagddo i gychwyn gwerthusiad o ddatrysiadau cymunedol o'r fath.
- O ran atal troseddau/ail-droseddau gan bobl 18–25 oed, cadarnhaodd tystion Heddlu Dyfed-Powys nad oedd unrhyw fenter bwrpasol ar gyfer y grŵp oedran hwn o fewn y rhaglen Rheoli Troseddwy'r yn Integredig, ond bod pawb dros 18 oed yn gymwys ar gyfer y rhaglen.
- Nod cyffredinol rhaglen Rheoli Troseddwy'r yn Integredig Heddlu Dyfed-Powys yw lleihau aildroseddau, cefnogi adsefydlu ac amddiffyn y cyhoedd rhag niwed. Rhoddir sylw i anghenion troseddogenig, a chyfeirir troseddwy'r a reolir trwy'r rhaglen Rheoli Troseddwy'r yn Integredig at wasanaethau a fydd yn cefnogi ymatal rhag gweithgarwch troseddol pellach. Yn genedlaethol, y garfan 18–25 oed yw'r grŵp oedran sydd â'r gynrychiolaeth isaf o fewn y rhaglen Rheoli Troseddwy'r yn Integredig.
- Awgrymwyd gan dystion y dylid blaenoriaethu gwasanaethau ymyrraeth, atal ac ymgysylltu Heddlu Dyfed-Powys tuag at y rhai o dan 18 oed, gan y bydd y gwaith a wneir gyda nhw yn yr oedran hwnnw'n cael ei drosglwyddo'n naturiol i'r grŵp oedran 18–25. Yn yr oedran iau hwnnw hefyd y maent yn gwneud penderfyniadau hirdymor sy'n gysylltiedig â'u cyfoedion a'r amgylchedd y tu allan i'r ysgol.
- Gofynnodd aelod o'r Pwyllgor Dethol a oedd Heddlu Dyfed-Powys yn profi rhwystrau wrth gyflawni eu gwaith atal, ymyrraeth ac ymgysylltu ar gyfer y garfan 18–25 oed. Ategodd tystion mai plant yw'r prif bryder i blismona, ond bod y Strategaeth Plismona Plant a Phobl Ifanc 2024-2027 cenedlaethol yn ymestyn i'r grŵp oedran 18–24. Mae Heddlu Dyfed-

Powys yn bwriadu adolygu'r strategaeth, ac os yw'n unol â chanfyddiadau'r adolygiad hwn gan y Pwyllgor Dethol, byddant yn ystyried sut y gallant esblygu ac ehangu eu strategaethau presennol i gynnwys y grŵp oedran 18–25.

- Cydnabu Heddlu Dyfed-Powys fod meysydd i'w gwella yn eu gwaith partneriaeth wrth ddarparu'r gwasanaethau hyn.
- Tynnwyd sylw gan dystion Heddlu Dyfed-Powys at gyfleoedd posibl i Heddlu Dyfed-Powys a phartneriaid ddefnyddio deallusrwydd artiffisial i flaenoriaethu ymyrraeth, atal ac ymgysylltu ag unigolion penodol, ond ychwanegwyd fod y rhwystrau'n cynnwys cytundebau rhannu data a chyllid.
- Gofynnodd aelod o'r Pwyllgor Dethol sut mae straeon newyddion da Heddlu Dyfed-Powys yn cael eu hyrwyddo, a sut mae gwybodaeth am ymgysylltu â'r gymuned, yn benodol â phobl 18–25 oed, yn cael ei chyfleu i'r cyhoedd. Siaradodd dystion Heddlu Dyfed-Powys am gyfrifon Facebook y timau plismona ac atal bro, taflenni, a'r ap ymgysylltu cymunedol newydd. Tynnwyd sylw gan y Comisiynydd Heddlu a Throseddau at gylchlythyrau ac erthyglau newyddion fel ffordd werthfawr o rannu gwybodaeth ag aelodau'r cyhoedd.

**Mae'r dystiolaeth a gyflwynwyd gan dystion Gwasanaethau Cymorth Ieuentid yr awdurdod lleol a Phartneriaeth Diogelwch Cymunedol yn y gwrandawriad wedi'i grynhoi fel a ganlyn:**

- Mae amrywiaeth o wasanaethau cymorth ieuentid ar gael ar hyn o bryd i bobl 18–25 oed, gan gynnwys gwasanaeth integredig ar draws Sir Gaerfyrddin a Sir Benfro, gyda'r bwriad o gyflwyno dull o'r fath yng Ngheredigion.
- Mae'r dull integredig hwn, a gydnabyddir fel ymarfer gorau, yn caniatáu cydweithio i ymgysylltu a chefnogi pobl ifanc o gyswllt â chyfiawnder ieuentid i waith ieuentid, ac o waith ieuentid a chyfiawnder i'r rhai sy'n hysbys i'r Gwasanaeth Prawf, mewn meysydd fel ailsefydlu.
- Mae pob awdurdod lleol yn canolbwyntio ar ddarparu llety diogel i bobl ifanc a chynorthwyo i drosglwyddo i fyw'n annibynnol trwy fentrau fel y Rhaglen Sgiliau Tenantiaeth yn Sir Benfro.
- Mae gwaith Tîm Cymorth Ieuentid Sir Benfro yn canolbwyntio ar ddigartrefedd a llety ymhlith pobl ifanc, yn ogystal â chamddefnyddio sylweddau.
- Er bod Tîm Cymorth Ieuentid Sir Benfro yn cefnogi'r Tîm Cyfiawnder Ieuentid gyda phobl ifanc hyd at 18 oed, gellir ymestyn eu cymorth i'r rhai sy'n trosglwyddo i wasanaethau Prawf. Fodd bynnag, fel mater o drefn, mae'r rhai dros 18 oed yn cael eu trosglwyddo i'r Gwasanaeth Prawf.
- Mae gan Gyngor Sir Penfro weithiwr ieuentid yng Ngholeg Sir Benfro a gweithwyr ieuentid allgymorth sy'n ymgysylltu â'r rhai nad ydynt mewn addysg, cyflogaeth na hyfforddiant. Cadarnhaodd dystion fod hyn yn cael ei efelychu ar draws ardaloedd awdurdodau lleol eraill. Mesurir effaith y mentrau hyn trwy lefelau ymgysylltu â phobl ifanc.
- Adroddodd dystion am anawsterau wrth ymgysylltu â phobl ifanc dros 16 oed, er gwaethaf y ffaith bod gwasanaethau fel clybiau ieuentid ar gael hyd at 25 oed.
- Mae'r gwasanaeth ieuentid yng Ngheredigion yn dod o dan ymbarél 'gwasanaethau cymorth cynnar', sydd hefyd yn cwmpasu anghenion tai a chymorth magu plant i deuluoedd. Mabwysiadir dull cyfannol gyda phob atgyfeiriad, gan ystyried anghenion yr uned deuluol. Mae'r gyfradd atgyfeirio ar gyfer pobl 18–25 oed yn isel, gyda nifer uwch ar gyfer plant oedran ysgol.

- Yng Ngheredigion, mae gwasanaethau cymorth dynodedig ar gyfer pobl 18–25 oed, er bod y gwasanaethau'n gyfyngedig gan fod y rhan fwyaf o'r atgyfeiriadau ar gyfer pobl ifanc. Mae diffyg darpariaeth gyffredinol ar gyfer pobl 18–25 oed.
- Pwysleisiodd cynrychiolydd Cyngor Sir Ceredigion fod llawer o bobl ifanc yn y sir yn dioddef o dlodi gwledig sy'n effeithio ar eu hiechyd meddwl. Themâu sy'n codi dro ar ôl tro ar gyfer atgyfeiriadau i wasanaethau cymorth ieuencid yw camddefnyddio sylweddau ac iechyd meddwl.
- Cydnabu'r Comisiynydd Heddlu a Throseddu fod iechyd meddwl yn thema sy'n codi dro ar ôl tro i bobl 18–25 oed, a phwysleisiodd tystion yr angen i ganolbwyntio ar niwroamrywiaeth ochr yn ochr ag iechyd meddwl.
- Rhannodd cynrychiolydd Cyngor Sir Caerfyrddin wybodaeth am banel amlasiantaeth Channel a Prevent: Gweithgarwch ymyrraeth gynnar ac atal sy'n cefnogi ac yn helpu pobl ifanc a allai fod yn agored i gael eu denu i derfysgaeth. Darperir cymorth cofleidiol i unigolion a nodwyd gan asiantaethau lleol.
- Pan ofynnwyd iddynt sut mae effaith gwasanaethau ymyrraeth, atal ac ymgysylltu yn cael ei mesur, cytunodd tystion ei bod yn anodd gwneud hynny. Fodd bynnag, dywedodd cynrychiolydd Ceredigion fod y gyfradd isel o achosion statudol ar gyfer cyfiawnder ieuencid yn dangos effaith eu gwaith ataliol cyn-18.
- Yng Ngheredigion, mae gwaith yn cael ei wneud i fesur effaith gwasanaethau ar-lein, lle mae gwerthusiad hefyd ar y gweill o waith atal trwy gyllid ar gyfer ardaloedd â phroblemau ymddygiad gwrthgymdeithasol.
- Awgrymodd tystion fod angen i gyfiawnder ieuencid ystyried yn genedlaethol sut mae effaith gwasanaethau yn cael ei mesur. Cydnabu'r Comisiynydd Heddlu a Throseddu yr heriau o fesur effaith gwaith atal, nid yn unig o fewn maes cyfiawnder ieuencid, ond hefyd o fewn plismona.
- Siaradodd tystion am y nifer o ffrydiau ariannu a ddefnyddir ar gyfer darparu gwasanaethau: Gofynnir iddynt gyflwyno adroddiad ar ganlyniadau gwasanaeth ar gyfer pob ffrwd ariannu. Mae gwbyodaeth ansoddol a meintiol wedi'i chynnwys.
- Mae cyfraddau aildroseddu ar gyfer pobl dan 18 oed yn cael eu cofnodi gan awdurdodau lleol, ond nid ar gyfer pobl dros 18 oed.
- Yn Sir Benfro, mae'r system gwbyodaeth reoli yn caniatáu nodi newidiadau yn nhaith bywyd unigolyn o ganlyniad i wasanaethau ymyrraeth ac atal, ond nodwyd bod anhawster wrth fesur hyn. Darparwyd astudiaethau achos ar lafar yn y gwrandawriad, ond cadarnhawyd nad yw straeon newyddion da o'r fath yn cael eu cyfleu'n rheolaidd mewn adroddiadau perfformiad.
- Yn Sir Gaerfyrddin, mae gwerthusiad o'r trosglwyddo o wasanaethau ieuencid i'r Gwasanaeth Prawf wedi'i gynnal. Ystyriwyd nifer fach o achosion o ran y canlyniad, y paratodau ar gyfer trosglwyddo, presenoldeb mewn cyfarfodydd, a hyd y cyfnod trosglwyddo. O ganlyniad i hyn, sefydlwyd polisi/cytundeb trosglwyddo gyda'r Gwasanaeth Prawf. Defnyddiwyd y dysgu i newid y ffordd o weithio.
- Pan ofynnwyd iddynt am gydweithio, siaradodd tystion yn gadarnhaol am drefniant amlasiantaeth timau troseddau ieuencid a gwasanaethau cymorth, gan gyfeirio at staff a secondiwyd i'r timau o asiantaethau allanol, fel yr heddlu a'r gwasanaethau prawf.
- Gofynnodd y Comisiynydd Heddlu a Throseddu yn benodol am y berthynas â'r heddlu. Dywedodd tystion am berthnasoedd gweithredol cryf a hyfforddiant cydweithredol ar draws y gwasanaethau ieuencid. Fodd bynnag, nododd tystion drosiant uchel o gynrychiolwyr

yr heddlu, mewn cyfarfodydd lefel weithredol a strategol, sy'n peri her wrth weithio mewn partneriaeth.

- Trafodwyd cydweithio â busnesau lleol, gyda thystion yn nodi perthynas gadarnhaol a chyfarfodydd rheolaidd i drafod cyfleoedd ymgysylltu, addysg a hyfforddiant drwy'r Fframwaith Ymgysylltu a Chynnydd yn y Gwaith.
- Cyfeiriodd tystion at bwysigrwydd ymrwymiadau ariannu aml-flwyddyn i'w galluogi i ddarparu eu gwasanaeth a chadw'r gweithlu.
- Holodd aelod o'r Pwyllgor Dethol ynghylch argaeledd gwasanaethau i bobl ifanc sy'n byw ar y ffin rhwng ardaloedd awdurdodau lleol. Nid oedd tystion yn ystyried lleoliad yn rhwystr i ddarparu gwasanaethau a rhoddwyd enghreifftiau o bobl ifanc yn cael mynediad at wasanaethau yn ardal eu hawdurdod lleol cyfagos. Er enghraifft, pobl ifanc yng Ngogledd Sir Benfro yn defnyddio gwasanaethau Ceredigion. Cynhelir cyfarfodydd rhanbarthol rheolaidd er mwyn sicrhau bod materion trawsffiniol yn cael eu hystyried yn effeithiol, ac mae gan bawb fynediad at ffurflen atgyfeirio ranbarthol.
- O ran gweithgareddau a gynhaliwyd fel rhan o'r Partneriaethau Diogelwch Cymunedol, mynegwyd pryderon gan dystion ynghylch prosiect INTACT, gan nad oedd wedi'i gyd-gynllunio o fewn Partneriaethau Diogelwch Cymunedol, ond yn fenter dan arweiniad yr heddlu i raddau helaeth. Cyfeiriodd y Comisiynydd Heddlu a Throseddau at waith Grŵp Gorchwyl a Gorffen Heddlu Dyfed-Powys a oedd yn adolygu gwasanaethau i bobl ifanc, gan nodi bod y mentrau a ddeilliodd o'r adolygiad yn gofyn am fwy o gydweithio a gweithio mewn partneriaeth agosach â Phartneriaethau Diogelwch Cymunedol.

## Atodiad F – Galwad agored am dystiolaeth

Roedd yr alwad agored am dystiolaeth ar agor i gyflwyniadau o ddechrau mis Gorffennaf 2025 hyd at ddiwedd mis Medi 2025.

Drwy'r broses hon, ceisiodd y Pwyllgor Dethol gasglu barn ar yr hyn sy'n gweithio'n dda o ran gwasanaethau cyfredol i bobl ifanc 18–25 oed, a pha welliannau y gallai fod eu hangen.

Nid oedd cyflwyno tystiolaeth yn orfodol, ac yn lle hynny, roedd yn gais agored am wybodaeth, tystiolaeth a barn.

Yn anffodus, ni wnaeth y dull hwn alluogi'r Pwyllgor Dethol i gasglu tystiolaeth ar wasanaethau presennol yn effeithiol, gan mai dau sefydliad yn unig a ymatebodd: RAY Ceredigion a Gwasanaeth Carchardai a Phrawf Ei Fawrhydi.

### RAY Ceredigion

Hoffwn gyflwyno tystiolaeth ar ffurf y diffyg cefnogaeth sydd ar gael yng Ngheredigion ers diwedd COVID-19 fel y'i hadlewyrchir yn yr adroddiad arolygu hwn <https://cdn.websitebuilder.service.justice.gov.uk/uploads/sites/32/2024/11/CYM-An-inspection-of-youth-justice-services-in-Ceredigion.pdf>.

Rwyf wedi gweithio ochr yn ochr â gwasanaethau atal y timau cyfiawnder ieuencid dros y 25 mlynedd diwethaf ac wedi gweld dirywiad mawr yn y ddarpariaeth ers diwedd COVID-19 a diffyg dealltwriaeth, fel y dangosir yn yr adroddiad, o anghenion pobl ifanc sydd mewn perygl.

O dan arweinyddiaeth flaenorol yr awdurdod lleol roedd gennym weithlu ataliol ac agenda gweithgareddau gref, nid yn berffaith gan ei fod yn tueddu i ganolbwyntio ar ogledd y sir yn bennaf felly roedd llai o gefnogaeth o ganol y sir i lawr, ond roedd yna nifer o weithgareddau bob wythnos, pob un y tu allan i oriau ysgol. Roedd grwpiau drama ym Mhrifysgol Aberystwyth, gweithdai cerddoriaeth yno, teithiau beicio, grwpiau merched, arforgampau ac ati, a gwn fod pob un o'r rhain wedi cael effaith ataliol gadarnhaol ar ymddygiad pobl ifanc, trwy ddatblygu eu sgiliau, caniatáu iddynt ollwng stêm yn ddiogel, a dangos parch iddynt a'r ffaith y gellid dibynnu ar oedolion a'u hymddiried.

Byddwn i'n dweud bod hyn i gyd wedi diflannu, ac yn lle hynny mae'r gefnogaeth sydd ar gael yn cael ei chyfeirio drwy ysgolion sy'n ddull hollol anghywir - mae plant a phobl ifanc sydd mewn perygl o droseddu yn wynebu'r risg fwyaf pan nad ydynt yn yr ysgol, felly mae tynnu cefnogaeth o nosweithiau, penwythnosau a gwyliau ysgol, ac yn lle hynny sianeli'r cyllid hwnnw i ysgolion yn wrthgynhyrchiol ac yn defnyddio cyllidebau, yn fy marn i, mewn ffordd aneffeithiol.

Y ffordd orau i leihau troseddu ymhlith pobl 18–25 oed yw dechrau'n gynnar, mae angen mwy o ddarpariaeth ieuencid arnom (fel y mae RAY Ceredigion a Celf Aeron yn ei darparu yma yn Aberaeron) sydd â mynediad agored, am ddim, yn darparu prydau bwyd am ddim, ac sydd ag amserlen o weithgareddau sy'n greadigol ac ysgogol ac yn bwysicaf oll yn gynhwysol.

Yn y sector ieuencid, gallwn oddef ymddygiad na fydd yn cael ei oddef mewn ysgolion, ac er mwyn sicrhau bod y plant sydd yn y perygl mwyaf o droseddu yn cael eu cynnwys, mae hyn yn bwysig – mae angen amgylchedd mwy hamddenol arnynt o bosibl, mwy goddefgar nag amgylchedd ysgolion er mwyn dechrau teimlo eu bod yn cael eu derbyn a'u bod yn ddiogel, a gallwn wneud hyn yn y sector gwaith ieuencid.

Mae gennym glwb ieuencid iau i blant 6–11 oed un noson yr wythnos a rhwng darpariaeth RAY a Celf Aeron i blant 11–18 oed bedair noson yr wythnos rydym yn brysur iawn.

Felly, fy nghyflwyniad tystiolaeth yw bod angen i ni fuddsoddi mewn darpariaeth ieuencid y tu allan i'r ysgol, darpariaeth wedi'i thargedu a mynediad agored fel ei gilydd, sy'n cwrdd â phlant lle maen nhw – roedd gan yr hen wasanaeth yng Ngheredigion fwy nag un minibws ac roedd yn casglu pobl ifanc o dai i sicrhau bod y rhai mwyaf mewn angen yn cael eu cynnwys – mae system bresennol Ceredigion yn gwbl amhriodol ac o bosibl yn aneffeithiol.

## **Gwasanaeth Carchardai a Phrawf Ei Fawrhydi**

Diolch am y cyfle i ymateb i'ch cyflwyniad ymgynghori ysgrifenedig ynghylch oedolion ifanc. Rydym wedi ystyried y meysydd yn eich holiadur ac yn nodi'n ysgrifenedig rhai o'n myfyrdodau fel partner allweddol yn y gwaith hwn gyda chi.

Fel chi, fe wnaethon ni gydnabod bod y grŵp oedran hwn yn wynebu heriau penodol ac mae Gwasanaeth Carchardai a Phrawf Ei Fawrhydi yn ymdrechu i fynd i'r afael nid yn unig â'u hanghenion troseddogenig ond hefyd â'r ffactorau cymdeithasol, emosiynol a datblygiadol sy'n unigryw i oedolion ifanc. Drwy feithrin ymyriadau wedi'u teilwra, cryfhau cydweithio amlasiantaethol, a gwreiddio arferion sy'n ystyriol o drawma, mae'r gwasanaeth yn gweithio i greu amgylcheddau sy'n hyrwyddo gwydnwch, yn cefnogi ffurfio hunaniaeth gadarnhaol, ac yn grymuso oedolion ifanc gyda'r sgiliau sydd eu hangen i ymatal rhag troseddu.

Mae Gwasanaeth Carchardai a Phrawf Ei Fawrhydi yn cyflawni yn erbyn cyfres o gynlluniau busnes strategol, gan gynnwys y Strategaeth Lleihau Aildroseddu a'r Fframwaith Pontio o Wasanaethau Ieuencid i Oedolion, sydd ill dau yn mynd i'r afael yn benodol ag anghenion y garfan 18–25 oed. Yn Uned Gyflawni Gwasanaeth Prawf Dyfed-Powys, cefnogir hyn gan waith partneriaeth cryf.

Credwn fod gwaith dargyfeiriol effeithiol gyda phlant a phobl ifanc hefyd yn cael effaith gadarnhaol ar y garfan 18–25 oed. Mae'r berthynas gref rhwng Gwasanaethau Cyfiawnder Ieuencid a trefniadaeth amlasiantaethol er diogelu'r cyhoedd yn gryfder penodol yn Nyfed-Powys. Yn ogystal, mae gwaith di-dâl yn cael ei ddarparu mewn ffordd sy'n cefnogi adsefydlu a budd cymunedol ac mae wedi'i wreiddio'n ystyrlon ar draws Dyfed-Powys, ac rydym yn ystyried y cyfleoedd addysg a hyfforddiant o fewn dedfryd gwaith di-dâl i oedolion ifanc fel rhan o'u horiau gwaith di-dâl.

Mae ein hymarferwyr yn canolbwyntio ar yr oedolion ifanc hynny sydd â phrofiad o fod mewn gofal ac mae presenoldeb ymgynghorwyr personol a ddarperir trwy drefniadau awdurdodau lleol yn sicrhau parhad cefnogaeth i'r rhai sy'n gadael gofal, gyda gwasanaethau plant yn cael eu cynrychioli'n gyson mewn fforymau partneriaeth. Mae Uned Gyflawni Gwasanaeth Prawf Dyfed-Powys hefyd wedi elwa o weithredu hyfforddiant profiad niweidiol yn ystod plentyndod a dull sy'n ystyriol o drawma ar draws gwasanaethau. Ar ben hynny, mae'r rhaglen cyfrin wybodaeth ar y cyd wedi bod yn allweddol wrth fynd i'r afael â throseddu difrifol a chamfanteisio ar oedolion ifanc agored i niwed. Mae'r rhain i gyd yn ffactorau allweddol wrth sicrhau ein bod yn deall ein hachosion yn well a bod gan ein staff gwell dealltwriaeth er mwyn gwneud newidiadau cadarnhaol i'r bobl sydd ar brawf.

Yn dilyn lansio eich Cynllun Heddlu a Throseddu, cynhaliwyd sgysiau â phennaeth a dirprwy'r Uned Gyflawni Gwasanaeth Prawf i sicrhau aliniad strategol. Ochr yn ochr â hynny, cymerodd y tîm Glasbrint ran mewn gweithgor gyda'r Comisiynydd i archwilio sut y gallai

gweithgareddau'r glasbrint gyd-fynd â blaenoriaethau byrddau cyfiawnder troseddol lleol. Mae'r dull sy'n canolbwyntio ar y person hwn yn sicrhau bod ymyriadau nid yn unig yn lleihau aildroseddu ond hefyd yn diogelu dioddefwyr rhag niwed dro ar ôl tro. Mae cyfranogiad yr Uned Gyflawni Gwasanaeth Prawf wrth gyflawni meysydd strategol y Cynllun Heddlu a Throseddu yn amlwg yn y cydlynad rhwng blaenoriaethau lleol, gan gynnwys ymgysylltu'n weithredol mewn byrddau a grwpiau cynllunio a chyflawni lleol, i ganolbwyntio ar y cyd ar wella gwasanaethau mewn meysydd fel canlyniadau gwell i ddiodesfwyr, atal pobl rhag dod yn ddiodesfwyr, ac adeiladu cymunedau mwy diogel dan oruchwyliaeth trefniadaeth amlasiantaethol er diogelu'r cyhoedd y Bwrdd Rheoli Strategol a byrddau rheoli troseddwr fel Rheoli Troseddwr yn Integredig a Bwrdd Pobl sy'n Troseddu. Mae'r gweithgaredd llywodraethu a goruchwyllo strategol hwn bellach yn llywio ac yn ysgogi dull gweithredol sy'n sicrhau bod rheoli dedfrydau ac ymyriadau cysylltiedig nid yn unig yn lleihau aildroseddu ond hefyd yn diogelu dioddefwyr rhag niwed dro ar ôl tro.

Er gwaethaf y gwaith cadarnhaol hwn, rydym yn ymwybodol bod heriau'n parhau oherwydd natur wledig Dyfed-Powys, sy'n effeithio ar hygyrchedd gwasanaethau. Mae'r dalfeydd diogel hefyd yn bell yn ddaearyddol ac mae pobl ifanc yn aml yn cael eu lleoli yn Hillside neu ymhellach i ffwrdd, gan wneud cyswllt teuluol a pharhad gofal yn anodd. Yn aml, mae oedolion ifanc sy'n cael eu trosglwyddo i'r ddalfa yn symud i Garchar Ei Fawrhydi Y Parc, sydd, er ei fod yn agosach, yn dal i gyflwyno heriau logistaidd a pherthynol. Mae ein staff yn sensitif i hyn ac yn sicrhau bod y cynllunio ailsefydlu yn canolbwyntio'n wirioneddol ar sut rydym yn adeiladu cyfalaf cymdeithasol ar gyfer pobl ifanc ar ôl cael eu rhyddhau trwy ein llwybrau lleihau aildroseddu. Er gwaethaf hyn, rydym yn gwybod bod darparu llety i bobl sydd wedi cael eu rhyddhau a chynnal y llety hwnnw drwy'r awdurdod lleol neu landlordiaid preifat yn her. Mae Gwasanaeth Carchardai a Phrawf Ei Fawrhydi wedi sefydlu tasgluoedd atal digartrefedd, ac mae'r rhain yn ymgysylltu â phob un o'r 22 awdurdod lleol ledled Cymru, gan rannu data ag awdurdodau lleol ar y bobl hynny sydd mewn perygl o fod yn ddigartref cyn gynted â phosibl fel y gallant gynllunio llety ac atal digartrefedd.

Fel chi, rydym yn awyddus i ddeall effaith ein gwaith ar oedolion ifanc. I wneud hyn mae gennym wybodaeth reoli fewnol a data perfformiad sy'n ein galluogi i fonitro effaith y gweithgareddau a wnawn gydag oedolion ifanc. Rydym hefyd yn monitro hyn drwy ein gweithgarwch yn y partneriaethau diogelwch cymunedol, y Bwrdd Diogelu Rhanbarthol a chyfarfodydd partneriaethau rhanbarthol eraill. Mae'r fforymau hyn yn galluogi rhannu gwybodaeth amlasiantaethol ac ymatebion ar y cyd i risgiau sy'n dod i'r amlwg.

Rydym yn gwybod na allwn symud y gweithgarwch hwn ymlaen ar ein pennau ein hunain, felly mae cydweithio yn allweddol, ac mae hyn yn gryfder gwirioneddol yn Nyfed-Powys.

Mae gan Wasanaeth Carchardai a Phrawf Ei Fawrhydi berthnasoedd cydweithredol cryf â'r amrywiol dimau troseddau ieuencid ar draws yr Uned Gyflawni Gwasanaeth Prawf. Er bod nifer y bobl ifanc sy'n trosglwyddo yn ystod cyfnod dedfryd a reolir yn weithredol yn fach, ceir cydweithrediad neu gydweithio effeithiol o amgylch trosglwyddo pobl ifanc o'r fath i'r fframwaith rheoli dedfrydau oedolion. Mae pob oedolyn ifanc sy'n trosglwyddo o'r ddalfa i'r gymuned yn cael eu rhoi mewn trefniadau Rheoli Troseddwr yn Integredig i sicrhau bod cefnogaeth ychwanegol ar waith.

Rydym yn gwybod bod gan oedolion ifanc broffil anghenion penodol, ac rydym wedi sicrhau bod ein gwasanaethau wedi'u comisiynu yn darparu gwasanaethau a dulliau pwrpasol wedi eu teilwra i ddiwallu'r anghenion penodol. Mae ein hymarferwyr yn defnyddio asesiadau

aeddfedrwydd i ddeall aeddfedrwydd yr unigolyn ac i deilwra ymatebion i hyn drwy ddull sy'n canolbwyntio ar y person. Er y gwelwyd llawer o newidiadau i bolisiau ac arferion y gwasanaeth prawf eleni, mae Gwasanaeth Carchardai a Phrawf Ei Fawrhydi Cymru wedi parhau i ganolbwyntio ar sicrhau bod gorchmynion yn cychwyn yn iawn a sicrhau bod yr ymyriadau'n cael eu cyflwyno'n gynnar yn y ddedfryd er mwyn cael yr effaith fwyaf. Gelwir hyn ein dull "dechrau'n iawn".

Mae canfyddiadau diweddar, yn lleol ac yn genedlaethol (Arolygiaeth Prawf Ei Fawrhydi – Arolygiad thematig o wasanaethau prawf i oedolion ifanc (2021)), yn tynnu sylw at bwysigrwydd cynnal oedolion ifanc yn eu cymunedau lleol. Cefnogir y rhagdybiaeth hon ar draws llenyddiaeth a chanfyddiadau ehangach ar gyfer y garfan hon ac mae wedi'i hymgorffori'n gadarn yn ein gwaith adsefydlu ar gyfer y rhai sy'n cael eu rhyddhau o'r ddalfa ac yn ein cynlluniau dedfrydu ar gyfer achosion cymunedol lle rydym yn ceisio adeiladu cyfalaf cymdeithasol. Yn Nyfed-Powys, mae hyn yn arbennig o hanfodol oherwydd y cyd-destun gwledig a chryfder rhwydweithiau lleol. Yn aml, mae gan ysgolion, yr heddlu a gwasanaethau cymunedol berthnasoedd hirdymor â'r unigolion hyn, sy'n cefnogi ailintreiddio ac yn lleihau'r risg o aildroseddu. Mae dull y rhanbarth wedi'i deilwra i'w ddaearyddiaeth a'i broffil troseddu, gyda phwyslais cryf ar atal camfanteisio a chefnogi ailintreiddio cymunedol.

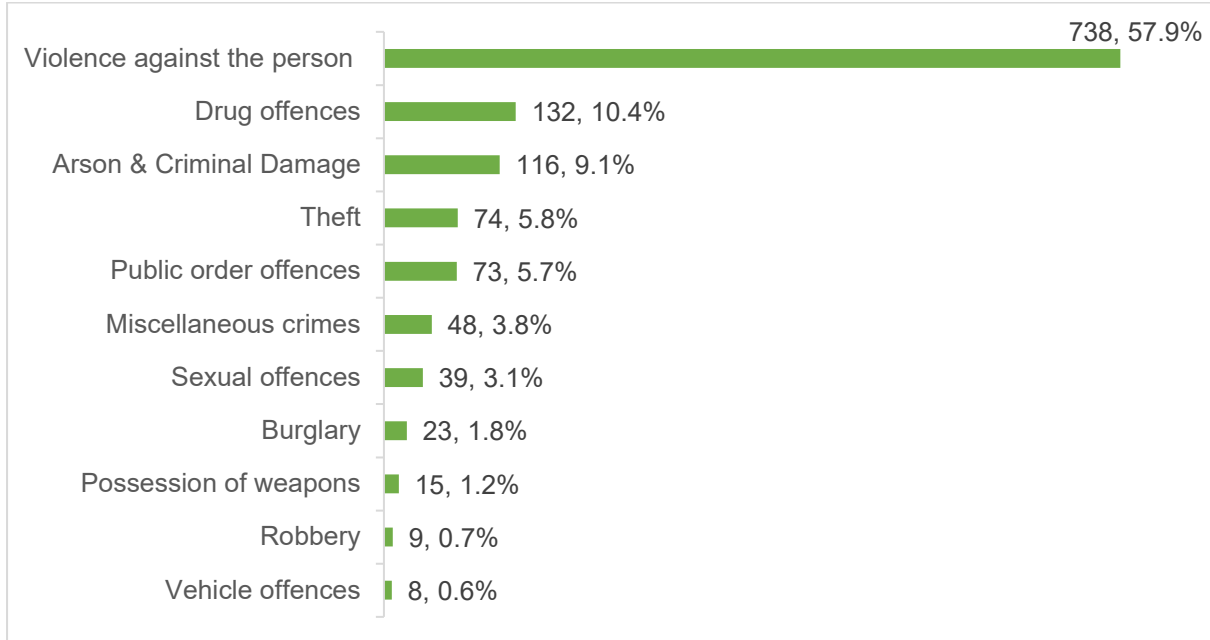
Rydym hefyd yn awyddus i adeiladu ar yr hyn a ddysgwyd o fodolau hyb arloesol, fel hyb Cymru Diogelach i oedolion ifanc yng Nghaerdydd a hyb Newham yn Llundain, sydd ill dau yn cynnig dulliau integredig, sy'n ystyriol o drawma, ac sy'n canolbwyntio ar y person i gefnogi oedolion ifanc. Mae'r modelau hyn yn cyd-fynd yn agos â'r argymhellion o ganfyddiadau thematig cenedlaethol ac yn darparu glasbrint ar gyfer datblygiad yn y dyfodol.

Gobeithiwn fod yr ohebiaeth hon yn rhoi cipolwg defnyddiol ar ein gwaith gydag oedolion ifanc yn Nyfed-Powys. Os oes angen unrhyw wybodaeth neu eglurhad pellach arnoch mae croeso i chi gysylltu â ni.

## Atodiad G – Troseddau a gyflawnwyd gan bobl 18–25 oed yn ystod 2024

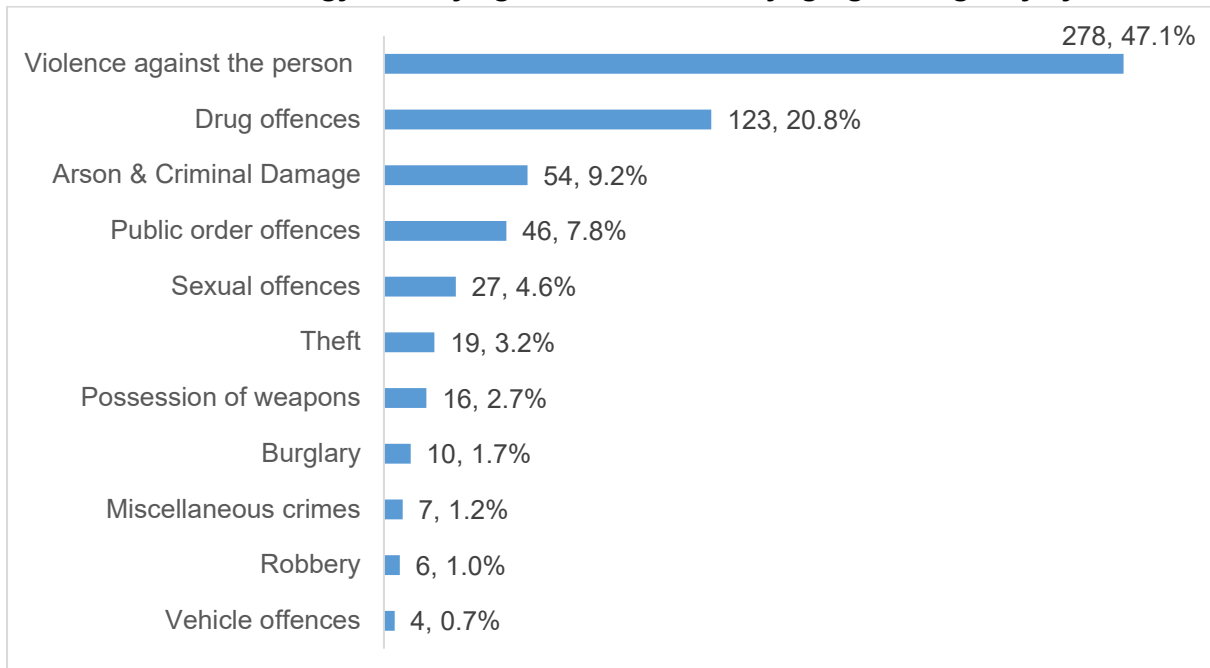
Mae'r pedwar graff canlynol yn nodi'r mathau o droseddau a gyflawnwyd gan y garfan 18–25 yn ystod 2024.

### Mathau o droseddau a gyflawnwyd gan bobl 18–25 oed yn Sir Gaerfyrddin yn ystod 2024



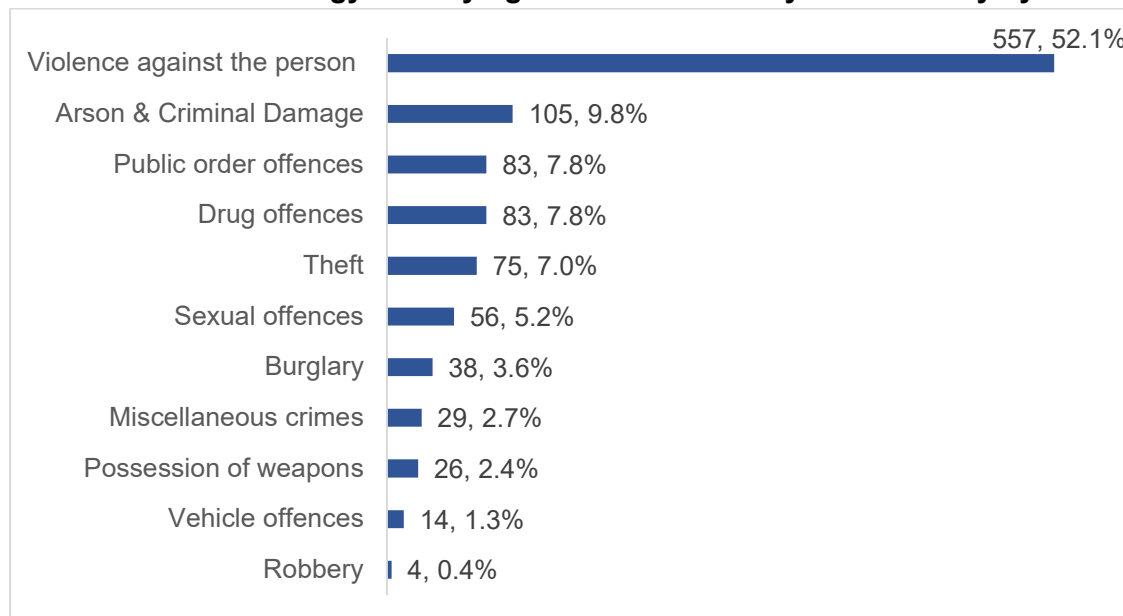
Ffynhonnell: Power BI Heddlu Dyfed-Powys

### Mathau o droseddau a gyflawnwyd gan bobl 18–25 oed yng Ngheredigion yn ystod 2024



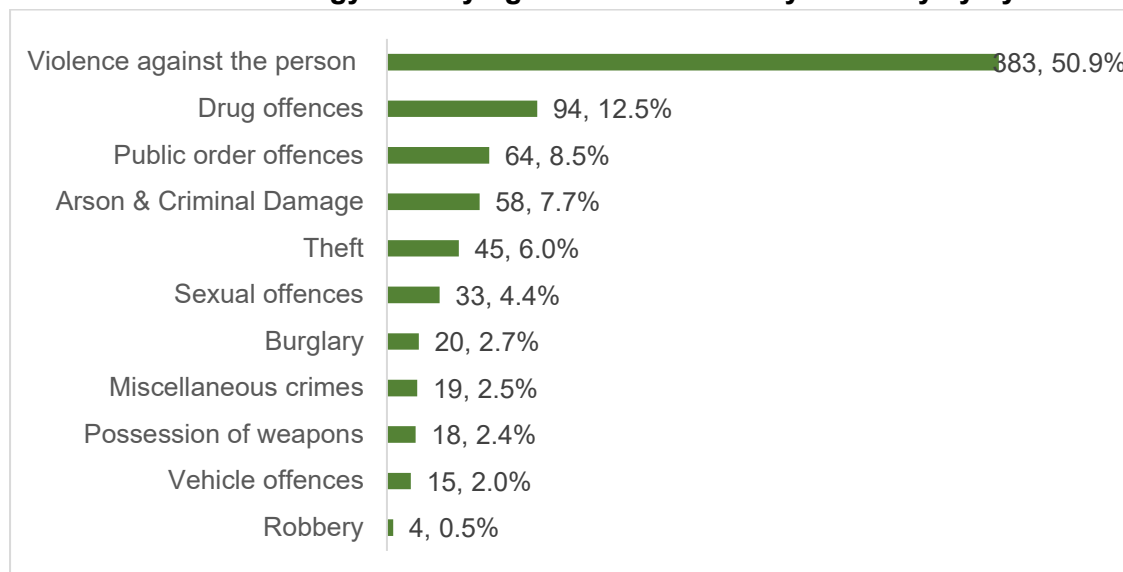
Ffynhonnell: Power BI Heddlu Dyfed-Powys

### Mathau o droseddau a gyflawnwyd gan bobl 18–25 oed yn Sir Benfro yn ystod 2024



Ffynhonnell: Power BI Heddlu Dyfed-Powys

### Mathau o droseddau a gyflawnwyd gan bobl 18–25 oed ym Mhowys yn ystod 2024



Ffynhonnell: Power BI Heddlu Dyfed-Powys

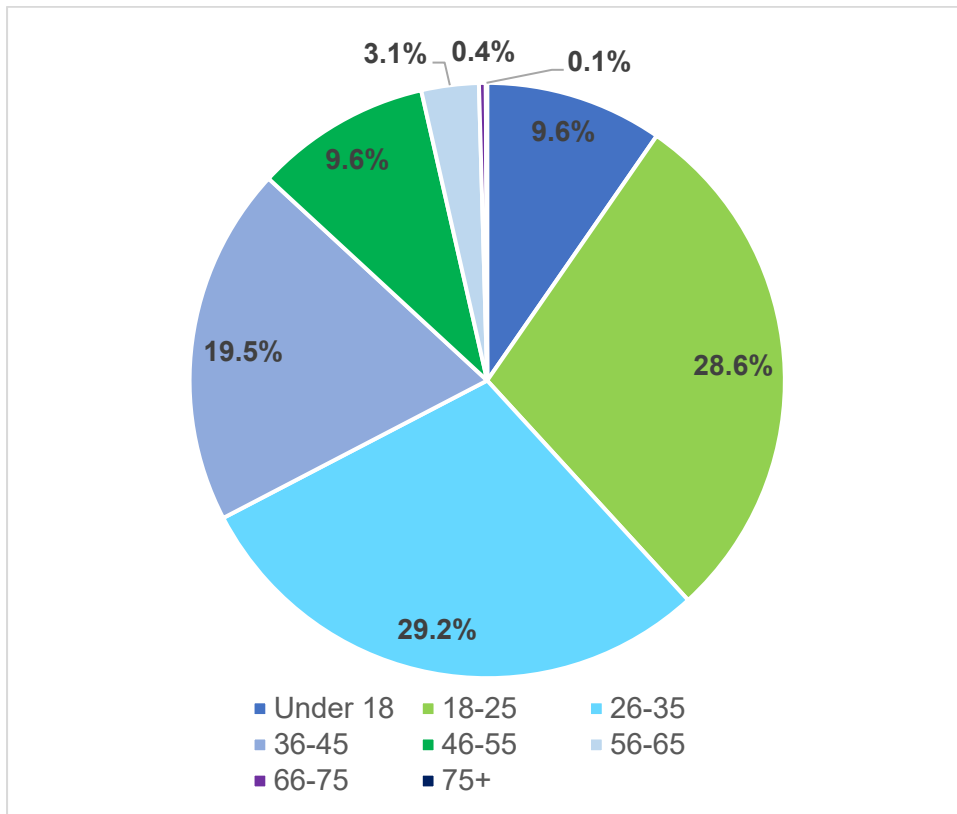
### Troseddau is-gategori 'Trais yn erbyn y person'

|                 | Marwolaeth neu anaf difrifol a achosir gan yrru anghyfreithlon | Stelcio ac aflonyddu | Trais ag anaf | Trais heb anaf |
|-----------------|--|----------------------|---------------|----------------|
| Sir Gaerfyrddin | 0.3% (2)   | 30.2% (223)          | 21.3% (157)   | 48.2% (356)    |
| Ceredigion      | 0.0% (0)   | 28.4% (79)           | 29.5% (82)    | 42.1% (117)    |
| Sir Benfro      | 0.2% (1)   | 32.0% (178)          | 23.7% (132)   | 44.2% (246)    |
| Powys           | 0.3% (1)   | 35.0% (134)          | 28.2% (108)   | 36.6% (140)    |

|                 |          |            |           |           |
|-----------------|----------|------------|-----------|-----------|
| <b>Anhysbys</b> | 0.0% (0) | 60.0% (15) | 12.0% (3) | 28.0% (7) |
|-----------------|----------|------------|-----------|-----------|

**Ffynhonnell: Power BI Heddlu Dyfed-Powys**

## Atodiad H – Troseddau meddu ar gyffuriau rheoledig, 2024, yn ôl grŵp oedran



# Atodiad I – Adroddiad hapsamplu y Comisiynydd Heddlu a Throseddu

## 1.0 Trosolwg, Cefndir, Pwrpas a Methodoleg

Fel rhan o waith parhaus adolygiad [Pwyllgor Dethol](#) cyntaf y Comisiynydd Heddlu a Throseddu, cwblhaodd staff o Swyddfa'r Comisiynydd Heddlu a Throseddu ymarfer craffu hapsamplu. Ystyriwyd achosion o ymddygiad gwrthgymdeithasol lle'r oedd y troseddwr honedig rhwng 18 a 25 oed, gyda ffocws ar ystyried a defnyddio gwasanaethau ymyrraeth, atal ac ymgysylltu. Adolygwyd chwech ar hugain o achosion.

Gofynnwyd yn benodol i staff Swyddfa'r Comisiynydd Heddlu a Throseddu a oedd yn cynnal yr ymarfer craffu ystyried y canlynol:

1. Ymyriadau a gorchmynion a gymhwyswyd o ran rheoli troseddwr (ar gyfer pobl 18–25 oed).
2. Sut roedd y prosesau rheoli troseddwr yn diogelu pobl ifanc agored i niwed sydd mewn perygl o droseddu a/neu fod yn ddiodefwr.
3. A wnaeth y swyddogion a oedd yn ymchwilio i'r achos geisio cyngor arbenigol gan ffynonellau fel timau troseddau ieuencid, gwasanaethau cymdeithasol, INTACT a gwasanaethau ieuencid/oedolion ifanc eraill.
4. A oedd/yw'r gwasanaethau ymyrraeth, atal ac ymgysylltu a ddefnyddiwyd yn yr achosion yn effeithiol.
5. Cydweithio rhwng Heddlu Dyfed-Powys a phartneriaid allanol (megis gwasanaethau a gomisiynwyd).
6. Ansawdd cyswllt yr heddlu.
7. Safonau ymchwilio.
8. Gwelededd swyddogion mewn perthynas ag atal ymddygiad gwrthgymdeithasol (i gynnwys amseroldeb, ymateb ac ati).

## 2.0 Canfyddiadau'r adolygiad

### Canfyddiadau cadarnhaol

- Mewn sawl achos, tynnwyd sylw gan staff y Comisiynydd Heddlu a Throseddu at y cydweithio cadarnhaol rhwng yr heddlu a phartneriaid: cymdeithasau tai, iechyd yr amgylchedd, gwasanaethau cymdeithasol, gwasanaethau iechyd meddwl cymunedol, ac mewn un achos (8), gweithiwr cymorth y troseddwr honedig.
- Proseswyd atgyfeiriadau dargyfeiriol ar gyfer y troseddwr honedig yn achos 8.
- Yn achos 3, nodwyd, er bod datrysiad cymunedol oedolyn wedi'i gyhoeddi, fod y troseddwr honedig wedi cael yr wybodaeth ddargyfeiriol berthnasol.
- Dangosodd y cofnodion a adolygwyd ar gyfer achos 6 ymchwiliad manwl. Roedd tystiolaeth glir bod y swyddog â gofal wedi cynnal pob ymholiad rhesymol a bod ei resymeg a'i gofnodi yn glir.

### Meysydd i'w gwella

- Roedd cynlluniau dull plismona sy'n canolbwyntio ar broblem yn cael eu cwestiynu'n gyson gan y swyddogion goruchwyllo pan oedd cynllun dull plismona sy'n canolbwyntio ar broblem ar waith. Cwestiynwyd effeithiolrwydd y cynlluniau hyn gan y panel.

- O ran y cofnodion a ystyriwyd, roedd diffyg manylder mewn rhai ohonynt, nid oedd rhesymeg swyddogion dros eu penderfyniadau bob amser yn glir, a nodwyd rhai gwallau sillafu.
  - Oherwydd diffyg manylion a chofnodi yn un o'r achosion, nid oedd yn glir beth oedd y canlyniad ac a oedd yr ymchwiliad wedi'i gwblhau mewn gwirionedd.
- Nododd staff Swyddfa'r Comisiynydd Heddlu a Throseddau gyfleoedd a gollwyd ar gyfer gweithgarwch dargyfeiriol mewn sawl achos. Er enghraifft, mewn un achos nodwyd bod cyfle wedi'i golli ar gyfer gweithgarwch dargyfeiriol mewn perthynas â chamddefnyddio sylweddau. Holodd y panel a oedd timau troseddau gwledig yn ymwybodol o'r cynlluniau dargyfeirio sydd ar gael.
- Mewn achos arall, ni ystyriwyd bod y cydweithrediad rhwng y tîm plismona ac atal bro a'r swyddogion ymateb gweithredol a nodwyd ar y cofnod yn effeithiol gan fod oedi sylweddol wrth ddarparu'r wybodaeth ddiweddaraf.
- Codwyd pryderon ynghylch amseroldeb cwblhau ymchwiliadau a ystyriwyd yn achosion lefel isel; er bod troseddau yn dal i effeithio ar y dioddefwyr.
  - Yn yr un modd, nid oedd diweddariadau'r heddlu i ddioddefwyr bob amser yn cael eu cwblhau mewn modd amserol.
- Roedd adolygiadau goruchwylwyr ar gofnodion yr heddlu weithiau'n rhy hwyr ac yn brin o fanylion.
- Cwestiynodd staff Swyddfa'r Comisiynydd Heddlu a Throseddau gysondeb ymwybyddiaeth a dealltwriaeth o gyfleoedd dargyfeirio ac ymyrryd ar draws y gwahanol dimau heddlu.
- Yn un achos, roedd y troseddwr honedig newydd gael ei ben-blwydd yn 18 oed. Ystyriodd staff Swyddfa'r Comisiynydd Heddlu a Throseddau a fyddai cymorth dargyfeiriol wedi cael ei geisio pe bai'r troseddwr honedig yn dal yn 17 oed.
- Ystyriwyd bod diogelu yn ôl-ystyriaeth i swyddogion mewn llawer o achosion.
- Mewn un achos, teimlai staff Swyddfa'r Comisiynydd Heddlu a Throseddau fod cyfle wedi'i golli i gyfeirio'r troseddwr honedig at wasanaethau cymorth camddefnyddio sylweddau.
- Cwestiynodd staff Swyddfa'r Comisiynydd Heddlu a Throseddau a oedd y canlyniad yn un o'r achosion yn dderbyniol. Nodwyd hefyd ddiffyg ymgysylltiad y timau plismona ac atal bro â'r swyddogion â gofal, ac amseroldeb gwael wrth gwblhau'r achos hwn.

### 3.0 Sylwadau Cyffredinol ac Arsylwadau

| Arsylwadau  | Ymateb yr heddlu   |
|---|--|
| A ellir cwblhau asesiad o anghenion dioddefwyr hyd yn oed os nad yw'r dioddefwr yn cefnogi ymchwiliad, er mwyn sicrhau bod diogelwch ar waith i'r rhai sydd fwyaf mewn angen? | Gellir cwblhau asesiad o anghenion dioddefwyr ym mhob amgylchiad ac mae diweddariad i'r system cofnodi troseddau wedi'i wneud yn ddiweddar sy'n gorchymyn yr asesiad ar adeg cofnodi trosedd. Gofynnir i'r swyddog a siaradwyd â'r dioddefwr ar adeg cwblhau'r asesiad o anghenion dioddefwyr. Mae hyn yn golygu, hyd yn oed os na all Heddlu Dyfed-Powys gysylltu â dioddefwyr, bod yn rhaid i swyddogion ystyried anghenion y dioddefwr yn ogystal â'r math o drosedd, anaf a bregusrwydd y dioddefwr gyda'r |

|  |  |
|--|--|
|  | <p>wybodaeth sydd eisoes yn hysbys. Bydd lefel y gwasanaeth y mae'r dioddefwr yn gymwys i'w gael yn cael ei phennu a'i chofnodi. Lle nad yw'r dioddefwr yn cefnogi ymchwiliad, gall asesiad o anghenion dioddefwyr fod yn addas o hyd gan y gall anghenion y dioddefwr gael cefnogaeth gan wasanaethau yn hytrach nag o'r ymchwiliad ei hun. Dylid ychwanegu asesiad o anghenion dioddefwyr at bob trosedd a gofnodwyd.</p>  |
| <p>O fewn y 26 achos a adolygwyd, roedd iechyd meddwl a chamddefnyddio sylweddau yn ymddangos yn gyson ar gyfer pobl 18–25 oed. A yw hyn yn adlewyrchu'r hyn y mae Heddlu Dyfed-Powys yn ei weld? Os felly, pa weithgarwch ymyrraeth ac atal sy'n cael ei wneud ar hyn o bryd?</p> | <p>Mae Heddlu Dyfed-Powys yn gweld cynnydd mewn problemau iechyd meddwl a hunanladdiad ar gyfer pob categori oedran, nid dim ond pobl 18–25 oed. Mae'r duedd hon wedi bod ar gynnydd ers pandemig COVID-19.</p> <p>Yn ystod y flwyddyn ddiwethaf, mae Heddlu Dyfed-Powys wedi sefydlu grwpiau iechyd meddwl strategol a thactegol ac wedi cynnal ein cynhadledd Iechyd Meddwl bwrpasol gyntaf erioed ym mis Gorffennaf 2025, lle'r oedd nifer o bartneriaid a rhanddeiliaid mewnol yn bresennol. Mae sawl maes i'w gwella wedi deillio o hyn ac mae'r grwpiau tactegol/strategol yn gweithio arnynt nawr.</p> <p>Rydym hefyd newydd ddechrau gweithio ar strategaeth iechyd meddwl ac atal hunanladdiad newydd ar gyfer yr heddlu.</p> <p>Rydym wedi cynyddu ein craffu a'n goruchwyliaeth o'r data, gan gynnwys y data sydd gan bartneriaid, er mwyn sicrhau ein bod yn cynyddu ein heffeithiolrwydd i'r eithaf wrth ymdrin â'r mater hwn.</p> <p>Bydd timau plismona ac atal bro hefyd yn cynnal grŵp datrys problemau ar gyfer pob cynllun dull plismona sy'n canolbwyntio ar broblem. Lle gwelwn fod iechyd meddwl yn ffactor, bydd partneriaid priodol o wasanaethau iechyd meddwl yn rhan o'r grŵp datrys problemau ar gyfer yr achos hwnnw.</p> |

|  |   |
|--|---|
| <p>Mewn llawer o'r achosion, nodwyd cyfleoedd a gollwyd ar gyfer arwyddion/gweithgareddau dargyfeiriol. Pa hyfforddiant ar weithgareddau o'r fath y mae swyddogion yn ei gael?</p>                                   | <p>Rydym wedi cydnabod yn yr adolygiad atal, ymyrraeth ac ymgysylltu fod hwn yn fwlch i ni.</p> <p>I'r perwyl hwnnw, fel rhan o'r model aur sydd wedi'i gymeradwyo gennym, bydd hyfforddwr a dadansoddwr pwrpasol yn cael eu cyflogi i hyfforddi swyddogion yn benodol yn y maes hwn, gan fod bwlch yn yr hyfforddiant i ni yma.</p> <p>O ran sicrhau bod pobl ifanc yn cael eu hadnabod a'u hatgyfeirio ar gyfer y gwasanaethau ymyrraeth mwyaf priodol, rhoddir cylch gorchwyl penodol i'r dadansoddwr penodedig, i nodi'r unigolion mwyaf priodol sydd angen ymyrraeth yn seiliedig ar fetrigau penodol, h.y. nifer y digwyddiadau coll, ymwneud â nifer penodol o droseddau neu ddigwyddiadau o ymddygiad gwrthgymdeithasol ac ati.</p> <p>Mae gwaith hefyd yn mynd rhagddo ar hyn o bryd i lunio pecyn priodol i'r hyfforddwr pwrpasol ei gyflwyno i'r holl staff gweithredol.</p> |
| <p>O'r achosion a adolygwyd, roedd 38% o Bowys a 31% o Sir Gaerfyrddin. A yw Heddlu Dyfed-Powys wedi nodi unrhyw bryderon penodol ynghylch ymddygiad gwrthgymdeithasol gan y grŵp oedran 18–25 yn y siroedd hyn?</p> | <p>Nid yw'r categori oedran 18–25 yn ymddangos fel categori oedran amlwg, ond y mae'r categori oedran dan 18 oed. Fodd bynnag, mae gan yr heddlu ei raglen ymyrraeth ac atal INTACT, sy'n ceisio atal troseddu/ail-droseddu unigolion hyd at 25 oed.</p> <p>Dros gyfnod diweddar o 12 mis, mae 104 o unigolion wedi cael eu hatgyfeirio a'u derbyn ar raglen INTACT, gyda 18.3% o unigolion yn dangos nad ydynt wedi aildroseddu ers cael eu hatgyfeirio i'r rhaglen.</p> <p>Arhosodd 26% o'r unigolion ar y rhaglen am rhwng tri a chwe mis.</p> <p>Roedd pedwar o'r rhai a atgyfeiriwyd rhwng 18 a 25 oed. Mae'r heddlu'n gwerthuso'n llawn yr holl gynlluniau dull plismona sy'n canolbwyntio ar broblem a chofnodion ymchwiliadau risg ymddygiad gwrthgymdeithasol, ac mae dysgu'n cael ei ledaenu'n fisol. Cynhyrchir adroddiadau dull plismona sy'n</p>                           |

|  |   |
|--|---|
|  | <p>canolbwyntio ar broblem ac ymchwiliadau risg ymddygiad gwrthgymdeithasol bob mis, i gefnogi adnabod tueddiadau/patrymau. Mae'r heddlu hefyd newydd adnewyddu ei bolisi ymddygiad gwrthgymdeithasol ac wedi gweithredu sawl newid cadarnhaol i'r ffordd y mae'n cofnodi ymddygiad gwrthgymdeithasol. Mae hyn wedi arwain at gynnydd yn nifer y cofnodion o achosion o ymddygiad gwrthgymdeithasol, a oedd i'w ddisgwyl ac mae wedi ein dwyn yn unol â lefel y digwyddiadau ymddygiad gwrthgymdeithasol a oedd yn cael eu cofnodi cyn cyflwyno newidiadau i gydymffurfiaeth â chywirdeb data troseddau, a effeithiodd ar gywirdeb a chofnodi data ymddygiad gwrthgymdeithasol. Er mwyn atal troseddu/ail-droseddu o ran ymddygiad gwrthgymdeithasol, mae'r heddlu wedi blaenoriaethu gweithredu gwelliannau gofynnol o ran sut mae ymddygiad gwrthgymdeithasol yn cael ei gofnodi a'i drin. Tynnwyd sylw at wyth argymhelliad ym mis Hydref 2024 gan Arolygiaeth Cwnstabiliaeth a Gwasanaethau Tân ac Achub Ei Fawrhydi, ac roedd pump ohonynt yn ymwneud â phlisma.</p> |
|--|---|